

Seksuel chikane på arbejdspladsen



Indledning

Undersøgelsen belyser blandt andet, om respondenterne har været udsat for seksuel chikane i forbindelse med deres nuværende arbejde inden for de seneste to år.

Seksuel chikane er i denne undersøgelse defineret som følger:

Seksuel chikane er, når en person bliver udsat for handlinger (herunder på de sociale medier) af verbal, ikke-verbal eller fysisk karakter med seksuelle undertoner, som vedkommende opfatter som krænkende.

Omfanget af seksuel chikane på nuværende arbejdsplads

- *Seks procent af alle respondenter* (ledere og særligt betroede medarbejdere tilsammen) svarer, at de har været udsat for seksuel chikane på deres nuværende arbejdsplads inden for de seneste to år.
- *13 procent af kvinderne* i undersøgelsen (ledere og betroede medarbejdere tilsammen) svarer, at de har været udsat for seksuel chikane på deres nuværende arbejdsplads inden for de seneste to år.
- *To procent af mændene* i undersøgelsen (ledere og betroede medarbejdere tilsammen) svarer, at de har været udsat for seksuel chikane på deres nuværende arbejdsplads inden for de seneste to år.

Baggrunden for, at de ovennævnte totaltal er lavere end resultaterne i tabellerne 1 og 2 hver for sig er, at én respondent kan have været udsat for seksuel chikane fra flere af de i tabel 1 og 2 nævnte personer.

Blandt lederne i undersøgelsen har nærmest ingen mænd været udsat for seksuel chikane.

Syv procent af de kvindelige ledere i undersøgelsen svarer, at personer relateret til arbejdspladsen, som ikke var ansat på arbejdspladsen (for eksempel en kunde, klient, borger, forretningsforbindelse, samarbejdspartner eller andre med relationer til arbejdspladsen) har udsat dem for seksuel chikane. Seks procent svarer, at de har været udsat for seksuel chikane af en overordnet leder.

Tabel 1. Har du inden for de seneste to år været udsat for seksuel chikane på din nuværende arbejdsplads fra en eller flere af følgende? Andel, som svarer "Ja".

Nuværende ledere.

Procent	Alle (N=924)	Kvinder (N=312)	Mænd (N=612)
En kunde, klient, borger, forretningsforbindelse, samarbejdspartner eller andre med relationer til din arbejdsplads, som ikke er eller var ansat på din arbejdsplads	3	7	1
En overordnet leder	2	6	0
En medarbejder	1	2	1
En leder på samme niveau	1	1	0
En underordnet leder	0	0	0

Blandt de særligt betroede medarbejdere i undersøgelsen svarer lidt flere mænd, at de har været udsat for seksuel chikane på deres nuværende arbejdsplads inden for de seneste to år, sammenlignet med de mandlige ledere.

Også blandt de særligt betroede medarbejdere er der dog flere kvinder end mænd, der svarer, at de har været udkast for seksuel chikane.

Flest (9 procent) svarer, at de har været udsat for seksuel chikane fra en kollega og seks procent af kvinderne svarer, at personer relateret til arbejdspladsen, som ikke var ansat på arbejdspladsen (for eksempel en kunde, klient, borger, forretningsforbindelse, samarbejdspartner eller andre med relationer til arbejdspladsen) har udsat dem for seksuel chikane.

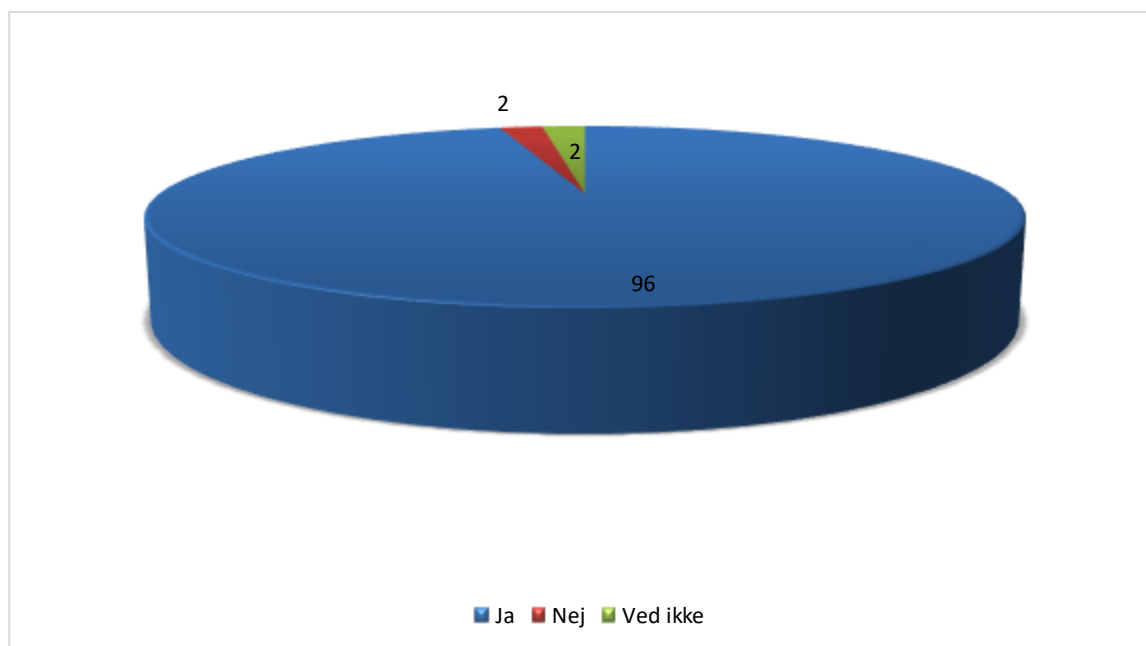
Tabel 2. Har du inden for de seneste to år været udsat for seksuel chikane på din nuværende arbejdsplads fra en eller flere af følgende? Andel, som svarer "Ja".

Særligt betroede medarbejdere.

Procent	Alle (N=345)	Kvinder (N=157)	Mænd (N=188)
En kollega	6	9	4
En kunde, klient, borger, forretningsforbindelse, samarbejdspartner eller andre med relationer til din arbejdsplads, som ikke er eller var ansat på din arbejdsplads	3	6	1
En leder	3	5	2

Stort set alle ledere (96 procent) mener, at det er en ledelsesopgave at håndtere problemer med seksuel chikane på arbejdspladsen.

Figur 1. Er det efter din vurdering en del af ledelsesopgaven at håndtere problemer med sexchikane på arbejdspladsen? Kun ledere. Procent.

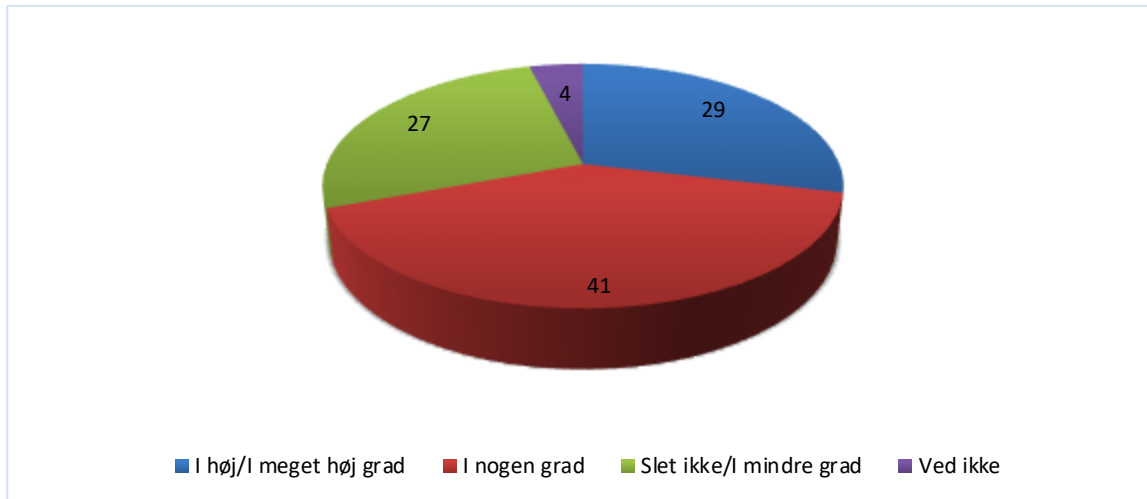


#Metoo-kampagnen

Langt de fleste respondenter i undersøgelsen har hørt om #Metoo-kampagnen. Det svarer 89 procent af respondenterne i undersøgelsen.

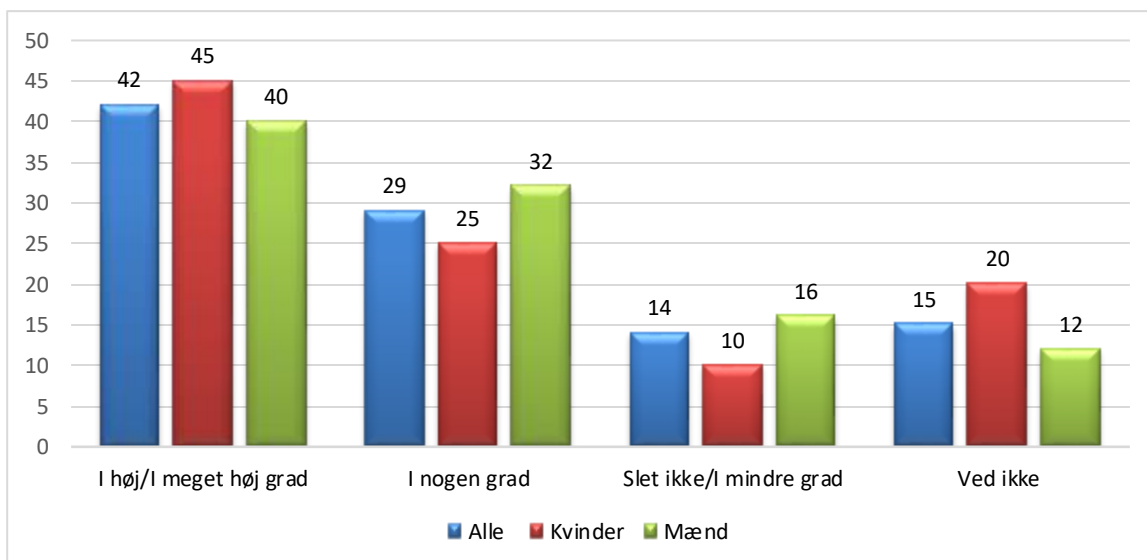
Blandt de respondenter, som har hørt om #Metoo-kampagnen, mener knap tre ud af ti, at #Metoo-kampagnen i høj eller i meget høj grad har sin berettigelse, og cirka fire ud af ti svarer, at den i nogen grad har sin berettigelse.

Figur 2. I hvilken grad har #Metoo-kampagnen efter din vurdering sin berettigelse? Procent.



Mere end fire ud af ti af respondenterne i undersøgelsen mener, at mænd i høj eller i meget høj grad bør deltage mere aktivt i debatten om seksuel chikane og tage afstand herfra. Det svarer 45 procent af kvinderne i undersøgelsen og 40 procent af mændene. En stor gruppe svarer dog "Ved ikke".

Figur 3. I hvilken grad bør mænd mere aktivt deltage i debatten om sexchikane og tage afstand fra sexchikane? Procent.



Om undersøgelsen

Undersøgelsen er gennemført i samarbejde med analyseinstituttet YouGov. Der er i alt gennemført 1.269 CAWI-interview med ledere og særligt betroede i perioden 16. til 19. april 2018. Nedenfor er udvalgte baggrundsvariable.

Køn	Antal	Procent
Kvinder	469	37
Mænd	800	63
Total	1.269	100

Alder	Antal	Procent
Under 40	145	11
40-44	162	13
45-49	244	19
50-54	318	25
55-59	255	20
60 og derover	145	11
Total	1.269	100

Ledelsesniveau	Antal	Procent
Topchef (Administrerende direktør, Øvrig direktion)	125	10
Mellemlider (Leder med ledelsesansvar for ledere og eventuelt også andre medarbejdere)	285	22
Linjeleder (Leder med ledelsesansvar for medarbejdere, men ikke for andre ledere)	514	41
Særligt betroet medarbejder	345	27
Total	1.269	100

Sektor	Antal	Procent
Privat	1.045	82
Offentlig	149	12
Selvejende institution	75	6
Total	1.269	100

I tabeller med procentangivelser kan det ske, at summen angives til 100 procent, mens en simpel sammentælling af tallene giver ét procentpoint højere eller lavere. Det er ikke en fejl, men skyldes almindelige afrundingsprincipper. Yderligere oplysninger om undersøgelsen kan fås ved henvendelse til analysechef Kim Møller Laursen, kml@lederne.dk.