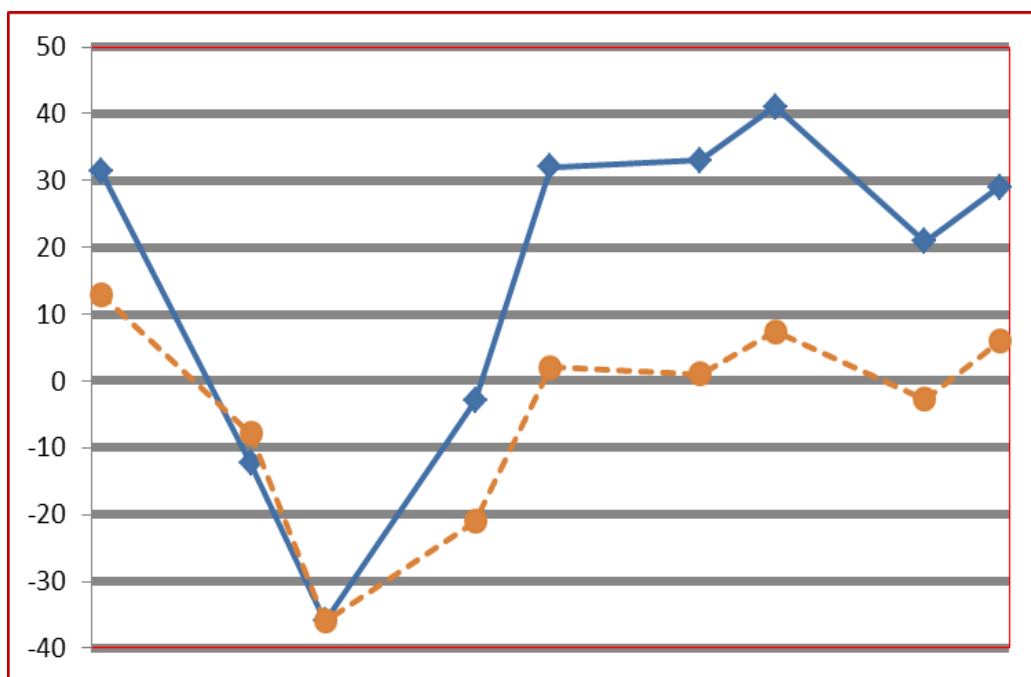


## Ledernes forventninger til konjunkturerne i 2. halvår 2012



## Indholdsfortegnelse

Indledning.....	1
1. Resume .....	1
2. Konjunkturvurdering.....	3
3. Konkrete ændringer i virksomhederne .....	7
4. Rekrutteringssituationen .....	9
5. Strategiske ændringer.....	10
Om undersøgelsen .....	10

## Indledning

Lederne undersøger løbende lederens forventninger til beskæftigelse, eksport og økonomiske resultater på deres egne virksomheder. Vi søger at sætte fokus på, hvilke tiltag der iværksættes i virksomhederne i den aktuelle økonomiske situation.

### 1. Resumé

Ledernes forventninger til udviklingen på deres virksomheder det næste halve år er mere positive end de var for et halvt år siden. Der er en stigning i den sammensatte konjunkturindikator fra indeks 21 i december 2011 til indeks 35 i april 2012.

Over halvdelen af lederne forventer stigning i overskud og omsætning (56 og 57 procent), og blandt de eksporterende virksomheder forventer 51 procent vækst i eksporten. Kun omkring 10 procent af lederne forventer fald i deres virksomheds omsætning, overskud eller eksport.

På beskæftigelsesområdet forventer 19 procent af lederne at gå ind til en periode med stigning i beskæftigelsen. 69 procent forventer omtrent uændret beskæftigelse i deres virksomhed, mens 12 procent forventer et fald.

Blandt de virksomheder der forventer ændring i omfanget af beskæftigelse, er der væsentligt flere, der forventer stigning end fald i antallet af beskæftigede funktionærer, faglærte og i mindre omfang ufaglærte. Der er lige så mange, 10 procent, der forventer vækst som tilbagegang i antallet af ledere.

I alle ovenstående tal er der set bort fra de, der svarer "Ved ikke" eller "Ikke relevant".

Virksomhederne har det sidste halve år været i gang med at øge produktionen, men uden afgørende vækst i mængden af investeringer eller antallet af beskæftigede.

- 45 procent af virksomhederne har øget produktionen det seneste halve år mod 41 procent i december 2011.
- Der er nogenlunde lige så mange, der har udvidet, som har skåret ned i antallet af medarbejdere.
- Hver fjerde virksomhed har foretaget flere investeringer det seneste halve år, mens 39 procent har udskudt eller fravalgt planlagte investeringer.

Ledernes vurderinger af hvilke konkrete tiltag, der vil blive gennemført det kommende halvår i forhold til størrelsen af medarbejderstaben, produktionsniveau og investeringer er mere positive end i december 2012. Der er 56 procent, der forventer øget

produktion, mod 48 procent i december 2011. Der er ni procentpoint færre der forventer nedskæringer i medarbejderstaben eller ansættelsesstop end der var i december. Der er flere, som forventer vækst i investeringerne og færre, som forventer udskydelse af disse.

Når det kommer til personalegoder og efteruddannelse, er forventningerne næsten de samme som de var i december 2011. Knap tre ud af ti forventer, at efteruddannelsen af såvel ledere som øvrige medarbejdere øges. Der er over tre gange så mange, der forventer vækst som reduktion.

De fleste forventer, at mængden af personalegoder vil være uændret, og der er nogenlunde lige så få, der forventer vækst som, der forventer nedskæring på dette område.

Hver sjette virksomhed, 17 procent, har i større eller mindre grad haft problemer med at rekruttere ledere indenfor det sidste halve år. 18 procent har haft tilsvarende problemer med at skaffe funktionærer og 12 procent med faglærte.

Halvdelen af virksomhederne har ikke haft problemer med at rekruttere. Samtidig har 29 procent af virksomhederne slet ikke rekrutteret medarbejdere det sidste halve år.

19 procent af virksomhederne forventer i større eller mindre grad at få problemer med at skaffe de ønskede funktionærer i det næste halvår. 18 procent forventer tilsvarende problemer med at rekruttere ledere og 13 procent med at rekruttere faglærte.

Virksomhederne planlægger en lang række ændringer, hvoraf den hyppigste er at indgå nye samarbejder og introducere nye produkter. Svarene på disse spørgsmål er næsten identiske med svarene i december 2011. Der er dermed over hele linjen stadig tale om noget, der ligner en halvering af mængden af strategiske ændringer i forhold til, hvad lederne forventede i april 2011.

## 2. Konjunkturvurdering

Ledernes forventninger til udviklingen på deres virksomhed det næste halve år er mere positive end de var for et halvt år siden. Der er en stigning i den sammensatte konjunkturindikator fra indeks 21 i december 2011 til indeks 35 i april 2012.

Over halvdelen af lederne forventer stigning i overskud og omsætning (56 og 57 procent) og blandt de eksporterende virksomheder forventer 51 procent vækst i eksporten. Kun omkring 10 procent af lederne forventer fald i deres virksomheds omsætning, overskud eller eksport.

På beskæftigelsesområdet forventer 19 procent af lederne at gå ind til en periode med stigning i beskæftigelsen. 69 procent forventer omtrent uændret beskæftigelse i deres virksomhed, mens 12 procent forventer et fald.

Blandt de virksomheder, der forventer ændring i omfanget af beskæftigelse, er der væsentligt flere der forventer stigning end fald i antallet af beskæftigede funktionærer, faglærte og i mindre omfang ufaglærte. Der er lige mange, 10 procent, der forventer vækst som tilbagegang i antallet af ledere.

I alle ovenstående tal er der set bort fra de, der svarer "Ved ikke" eller "Ikke relevant".

**Tabel 1. Hvilke forventninger har du til det næste halve år på din virksomhed?**  
Indeks for forventning til konjunktur\*

	April 2012	December 2011	April 2011	December 2010	April 2010	December 2009	April 2009
<b>Samlet forventning**</b>	35	21	41	33	32	-3	-36
Antal ledere	0	-6	1	-3	-4	-20	-30
Øvrige funktionærer	9	1	12	5	2	-21	-39
Antal faglærte	11	2	11	4	6	-18	-33
Antal ufaglærte	6	-8	5	-1	4	-26	-44
<b>Beskæftigelse gennemsnit***</b>	7	-3	7	1	2	-21	-36
Omsætningen	46	29	55	44	43	2	-36
Overskuddet	43	27	51	43	38	-1	-35
Eksporten	44	31	51	45	44	8	-36

\***Konjunkturindeks** er beregnet som differencen mellem andelen, der forventer stigning og andelen der forventer fald. Ved beregning af indeks er der, for at give ensartethed og sammenlignelighed, set bort fra svarene "Ved ikke" og "Ikke relevant". Derfor er tallene ikke identiske med dem, man får ved blot at trække "falder" fra "stiger" i tabel 1A.

\*\* **Den Samlede forventning** er et simpelt gennemsnit af tallene for omsætning, overskud, eksport og beskæftigelsesgennemsnit.

\*\*\* **Gennemsnitstal for beskæftigelse** er et simpelt gennemsnit af tallene for beskæftigelse for de fire personalegrupper.

Tabel 1A indeholder de mere detaljerede tal, som danner baggrund for beregningen af de illustrative indeks i tabel 1.

**Tabel 1A. Hvilke forventninger har du til det næste halve år på din virksomhed?**

	Stiger	Omtrent uændret	Falder	Ved ikke	Ikke relevant	Total
Antal ledere	10%	78%	10%	1%	1%	100 %
Øvrige funktionærer	22%	63%	13%	1%	1%	100 %
Antal faglærte	19%	55%	9%	3%	14%	100 %
Antal ufaglærte	16%	51%	11%	3%	19%	100 %
Beskæftigelse gns.*	17%	62%	11%	2%	9%	100 %
Omsætningen	55%	32%	10%	2%	1%	100 %
Overskuddet	53%	30%	12%	4%	1%	100 %
Eksporten	27%	22%	4%	4%	43%	100 %

\* **Gennemsnitstal for beskæftigelse** er et simpelt gennemsnit af tallene for beskæftigelse for de fire personalegrupper.

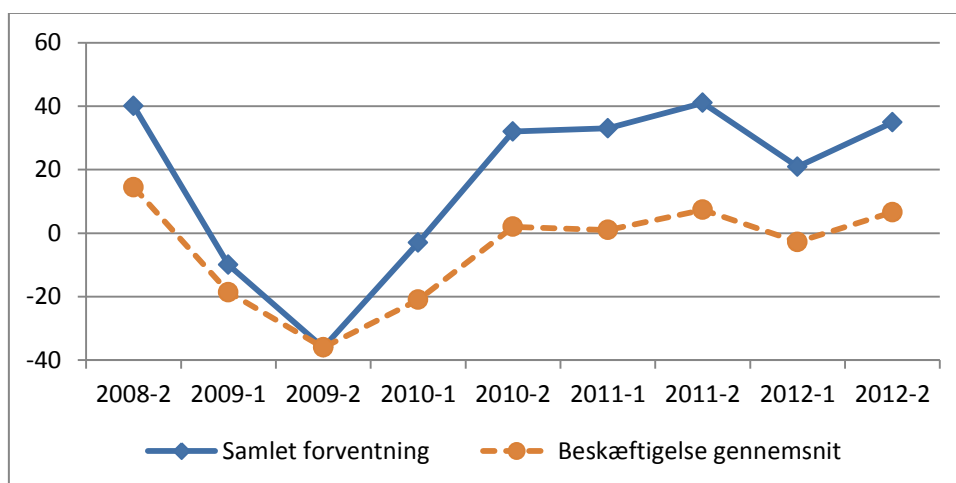
**Tabel 1B. Hvilke forventninger har du til det næste halve år på din virksomhed?**  
(Uden inddragelse af svarene "Ved ikke" og "Ikke relevant")

	Stiger	Omtrent uændret	Falder	Total
Antal ledere	10%	80%	10%	100 %
Øvrige funktionærer	22%	64%	14%	100 %
Antal faglærte	23%	66%	11%	100 %
Antal ufaglærte	20%	66%	14%	100 %
Beskæftigelse gns.	19%	69%	12%	100 %
Omsætningen	57%	33%	11%	100 %
Overskuddet	56%	32%	13%	100 %
Eksporten	51%	41%	8%	100 %

## Udviklingen i konjunkturindeks april 2008 – april 2012

Nedenfor ses udviklingen i konjunkturindekset fra april 2008 til april 2012. Fra lavpunktet i april 2009, hvor virksomhedernes forventninger til fremtiden var dystre, steg forventningerne på samtlige områder frem til april 2010, hvorefter niveauet har været næsten uændret med konstante og pæne forventninger om fremgang i omsætning, overskud og eksport og forventninger om næsten uændret beskæftigelse. De største ændringer i forventningerne fra december 2011 til april 2012 er til forventning om øget omsætning, overskud og beskæftigelse for ufaglærte, som alle stiger med 13 til 16 point.

**Fig. 1. Konjunkturforventninger april 2008 – april 2012. Hovedtal**

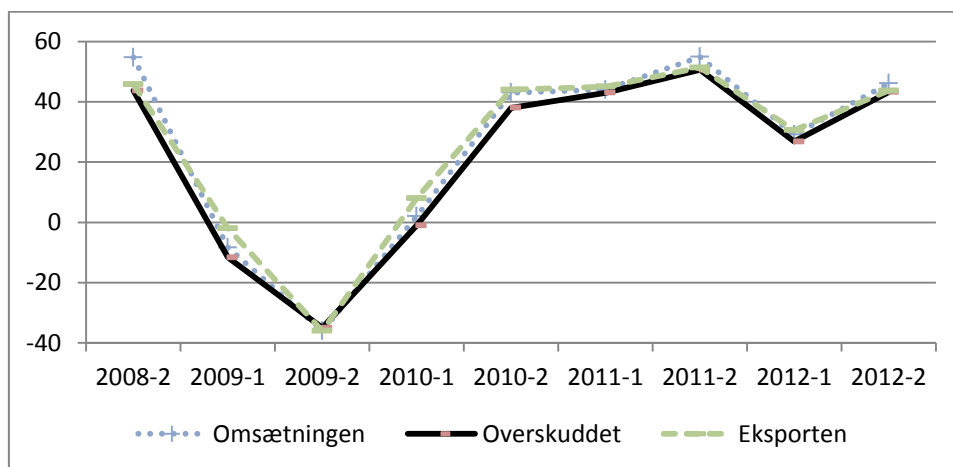


**Konjunkturindeks** er beregnet som differencen mellem andelen, der forventer stigning og andelen, der forventer fald. Ved beregning af indeks er der, for at give ensartethed og sammenlignelighed, set bort fra svarene "Ved ikke" og "Ikke relevant". Derfor er tallene ikke identiske med dem, man får ved blot at trække "falder" fra "stiger" i tabel 1A.

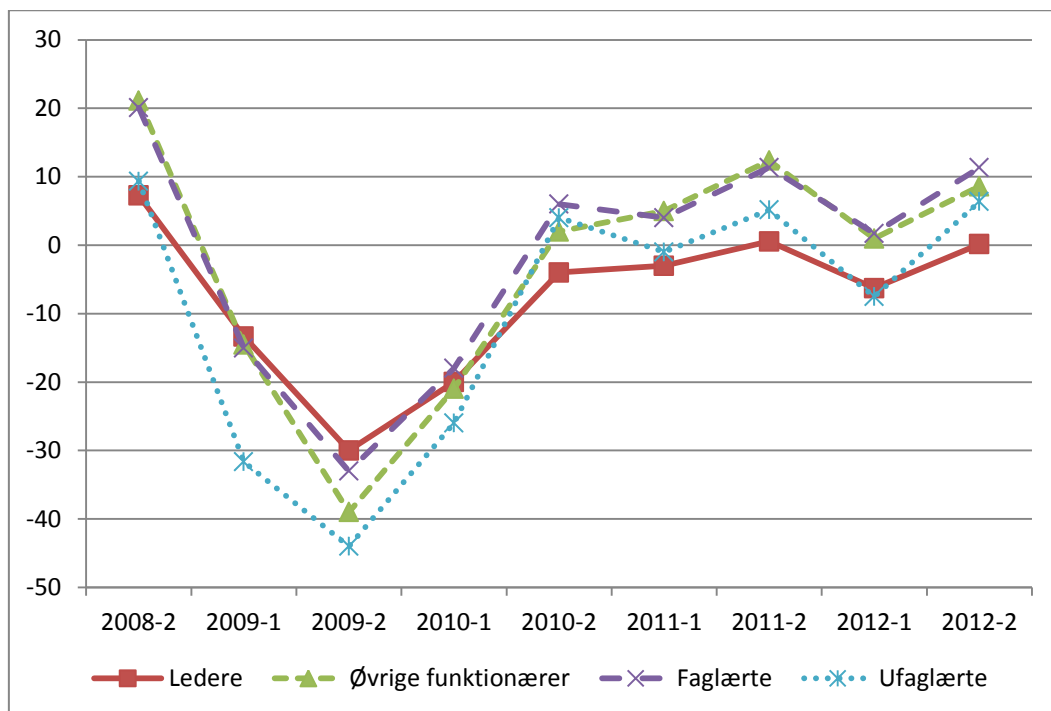
**Den samlede forventning** er et simpelt gennemsnit af tallene for omsætning, overskud, eksport og beskæftigelsesgennemsnit.

**Gennemsnitstal for beskæftigelse** er et simpelt gennemsnit af tallene for beskæftigelse for de fire personalegrupper.

**Fig. 1A. Konjunkturforventninger april 2008 – april 2012. Omsætning, overskud, eksport**



**Fig. 1B. Konjunkturforventninger april 2008 – april 2012. Beskæftigelse**



Alle brancher har en positiv forventning til beskæftigelsen det kommende halvår. Størstedelen i alle brancher forventer dog uændret beskæftigelse. Alle brancher har i øvrigt en ret ensartet positiv forventning til fremgang for både omsætning, overskud og eksport.

**Tabel 1B. Hvilke forventninger har du til det næste halve år på din virksomhed? Opdelt på brancher – Indeks**

	Total	Industri	Bygge- og anlæg	Handel	Transport og rejse	Service	Andre brancher
<b>Samlet forventning</b>	35	39	29	29	32	38	25
Antallet af ledere	0	0	12	-1	-2	-3	-1
Antallet af øvrige funktionærer	9	8	10	4	7	16	5
Antallet af faglærte	11	16	23	3	13	0	6
Antallet af ufaglærte	6	9	14	2	13	6	-4
<b>Beskæftigelse gennemsnit</b>	7	8	15	2	8	5	1
Omsætningen	46	50	47	37	44	52	37
Overskuddet	43	49	35	38	34	50	33
Eksporten	44	48	21	40	43	44	29
Antal svar	1.286	486	117	203	88	219	173

Beregningsmetode: Se noterne til tabel 1 ovenfor.

### 3. Konkrete ændringer i virksomhederne

Virksomhederne har det sidste halve år været i gang med at øge produktionen, men uden afgørende vækst i mængden af investeringer eller antallet af beskæftigede.

- 45 procent af virksomhederne har øget produktionen det seneste halve år mod 41 procent i december 2011.
- Der er nogenlunde lige så mange, der har udvidet, som har skåret ned i antallet af medarbejdere.
- Hver fjerde virksomhed har foretaget flere investeringer det seneste halve år, mens 39 procent har udskudt eller fravalgt planlagte investeringer.

Svarene ligger ganske tæt på december 2011. De større ændringer er, at færre har skåret ned i medarbejderstaben eller haft ansættelsesstop, og flere har øget produktionen.

Der er flere, der har skåret ned, end der har øget mængden af medarbejdergoder, henholdsvis 24 og 8 procent.

Der er cirka 25 procent, som har øget efteruddannelse af ledere og medarbejdere, mens cirka 10 procent har skåret ned på disse områder.

**Tabel 2. Har din virksomhed indenfor det seneste halve år anvendt følgende tiltag?**

	Ja	Nej	Ved ikke/ Ikke relevant	Total
Arbejdsfordeling	13%	79%	7%	100 %
Ansættelsesstop	25%	71%	4%	100 %
Skåret ned i medarbejderstaben	42%	56%	2%	100 %
Udvidet medarbejderstaben	40%	58%	2%	100 %
Udskudt eller fravalgt planlagte investeringer	39%	53%	8%	100 %
Foretaget flere investeringer end sidste halvår	25%	66%	9%	100 %
Øget produktionen	45%	44%	11%	100 %
Reduceret personalegoderne	24%	73%	3%	100 %
Tilbudt flere personalegoder	8%	90%	2%	100 %
Øget efteruddannelse til medarbejdere	26%	71%	3%	100 %
Mindsket efteruddannelse til medarbejdere	12%	83%	5%	100 %
Øget efteruddannelse til ledere	24%	71%	6%	100 %
Mindsket efteruddannelse til ledere	10%	83%	7%	100 %



Ledernes vurderinger af, hvilke konkrete tiltag der vil blive gennemført det kommende halvår i forhold til størrelsen af medarbejderstaben, produktionsniveau og investeringer er mere positive end i december 2012. Der er 56 procent, der forventer øget produktion mod 48 procent i december 2011.

Der er ni procentpoint færre, der forventer nedskæringer i medarbejderstaben eller ansættelsesstop, end der var i december. Der er flere, der forventer vækst i investeringerne, og færre, der forventer udskydelse af disse.

Når det kommer til personalegoder og efteruddannelse er forventningerne næsten de samme, som de var i december 2011. Knap tre ud af ti forventer, at efteruddannelsen af såvel ledere som øvrige medarbejdere øges. Der er over tre gange så mange, der forventer vækst som reduktion. De fleste forventer, at mængden af personalegoder vil være uændret, og der er nogenlunde lige så få, der forventer vækst, som der forventer nedskæring på dette område.

**Tabel 2A. Forventer du, at din virksomhed det næste halve år vil anvende følgende tiltag?**

	Ja	Nej	Ved ikke/ Ikke relevant	Total	Ændring ift. december 2011*
Arbejdsfordeling	11%	83%	6%	100 %	-3%
Ansættelsesstop	19%	78%	4%	100 %	-9%
Nedskæringer i medarbejderstaben	22%	74%	5%	100 %	-9%
Udvidelse af medarbejderstaben	40%	55%	5%	100 %	6%
Udskyde eller fravælge planlagte investeringer	24%	67%	9%	100 %	-5%
Foretage flere investeringer end sidste halvår	31%	60%	9%	100 %	3%
Øge produktionen	56%	33%	11%	100 %	8%
Reducere personalegoderne	10%	84%	5%	100 %	-5%
Tilbyde flere personalegoder	7%	88%	5%	100 %	0%
Mere efteruddannelse til medarbejdere	28%	65%	7%	100 %	-1%
Mindre efteruddannelse til medarbejdere	9%	84%	7%	100 %	-2%
Mere efteruddannelse til ledere	27%	65%	8%	100 %	-1%
Mindre efteruddannelse til ledere	8%	83%	9%	100 %	-2%

\* Der er optalt forskellen på antal procentpoint, der svarer "Ja" i de to undersøgelser.

#### 4. Rekrutteringssituationen

Hver sjette virksomhed, 17 procent, har i større eller mindre grad haft problemer med at rekruttere ledere indenfor det sidste halve år. 18 procent har haft tilsvarende problemer med at skaffe funktionærer og 12 procent med faglærte.

Halvdelen af virksomhederne har ikke haft problemer med at rekruttere. Samtidig har 29 procent af virksomhederne slet ikke rekrutteret medarbejdere det sidste halve år.

Rekrutteringssituationen ligger meget tæt på situationen i december 2011.

**Tabel 3. Har din virksomhed det sidste halvår oplevet problemer med at rekruttere arbejdskraft?**

	Ja, det har generelt været vanskeligt	Ja, i en del tilfælde	Ja, men kun i helt særlige tilfælde	Nej	Har ikke rekrutteret sidste halvår	Ved ikke	Total
Ledere	3%	5%	9%	47%	31%	5%	100 %
Øvrige funktionærer	3%	7%	8%	54%	23%	4%	100 %
Faglærte	3%	4%	5%	50%	31%	7%	100 %
Ufaglærte	0%	2%	2%	55%	32%	9%	100 %
<b>Gennemsnit</b>	2%	5%	6%	51%	29%	6%	<b>100 %</b>

19 procent af virksomhederne forventer i større eller mindre grad at få problemer med at skaffe de ønskede funktionærer i det næste halvår. 18 procent forventer tilsvarende problemer med at rekruttere ledere og 13 procent med at rekruttere faglærte.

**Tabel 3A. Forventer du problemer med at rekruttere arbejdskraft til din virksomhed i det kommende halvår?**

	Ja, det bliver generelt vanskeligt	Ja, i en del tilfælde	Ja, men kun i helt særlige tilfælde	Nej	Forventer ikke at rekruttere	Ved ikke	Total
Ledere	4%	5%	9%	52%	26%	4%	100 %
Øvrige funktionærer	3%	7%	9%	57%	20%	4%	100 %
Faglærte	3%	4%	6%	55%	26%	7%	100 %
Ufaglærte	1%	2%	2%	60%	28%	8%	100 %
<b>Gennemsnit</b>	2%	4%	6%	56%	25%	6%	<b>100 %</b>

13 procent af virksomhederne forventer, at de vil søge at rekruttere arbejdskraft fra udlandet det næste halve år. De vil søge at tiltrække arbejdskraft både fra EU og andre lande.

## 5. Strategiske ændringer

Virksomhederne planlægger en lang række ændringer, hvoraf den hyppigste er at indgå nye samarbejder og introducere nye produkter.

Svarene er næsten identiske med svarene i december 2011. Der er dermed over hele linjen stadig tale om noget der ligner en halvering af mængden af strategiske ændringer i forhold til hvad lederne forventede i april 2011.

**Tablet 4. Planlægger din virksomhed at gennemføre nogen af nedenstående strategiske ændringer det kommende halve år?**

	Antal	Andel respondenter der svarer dette	Ændring i fht. december 2012*
Indgå nye samarbejder	515	14%	0%
Introducere nye produkter	487	13%	0%
Introducere nye processer	450	12%	0%
Investere i ny teknologi	414	11%	1%
Gå ind på nye markeder	401	11%	1%
Ny organisationsstruktur	373	10%	-2%
Introducere nye services	350	10%	0%
Opstart af nye aktiviteter i udlandet	239	7%	0%
Opstart af nye aktiviteter i Danmark	229	6%	0%
Outsourcing til udlandet	147	4%	-1%

Sorteret så de ændringer flest peger på, står øverst.

\* Der er optalt forskellen på antal procentpoint, der svarer "Ja" til punktet i de to undersøgelser.

### Om undersøgelsen

Undersøgelsen er gennemført i perioden 17- 24.4.2012 og baserer sig på svar fra 1.286 privatansatte medlemmer af Ledernes spørgepanel.

Yderligere oplysninger kan fås ved henvendelse til analysechef Kim Møller Laursen, [kml@lederne.dk](mailto:kml@lederne.dk) eller senior analytiker Peter Lyngse, [ply@lederne.dk](mailto:ply@lederne.dk) tlf.: 32 83 32 83

I tabeller med procentangivelser kan det ske, at summen angives til 100 procent, mens en simpel sammentælling af tallene giver 1 – 2 point højere eller lavere. Det er ikke udtryk for en fejl, men skyldes, at procentangivelsen er afrundet.