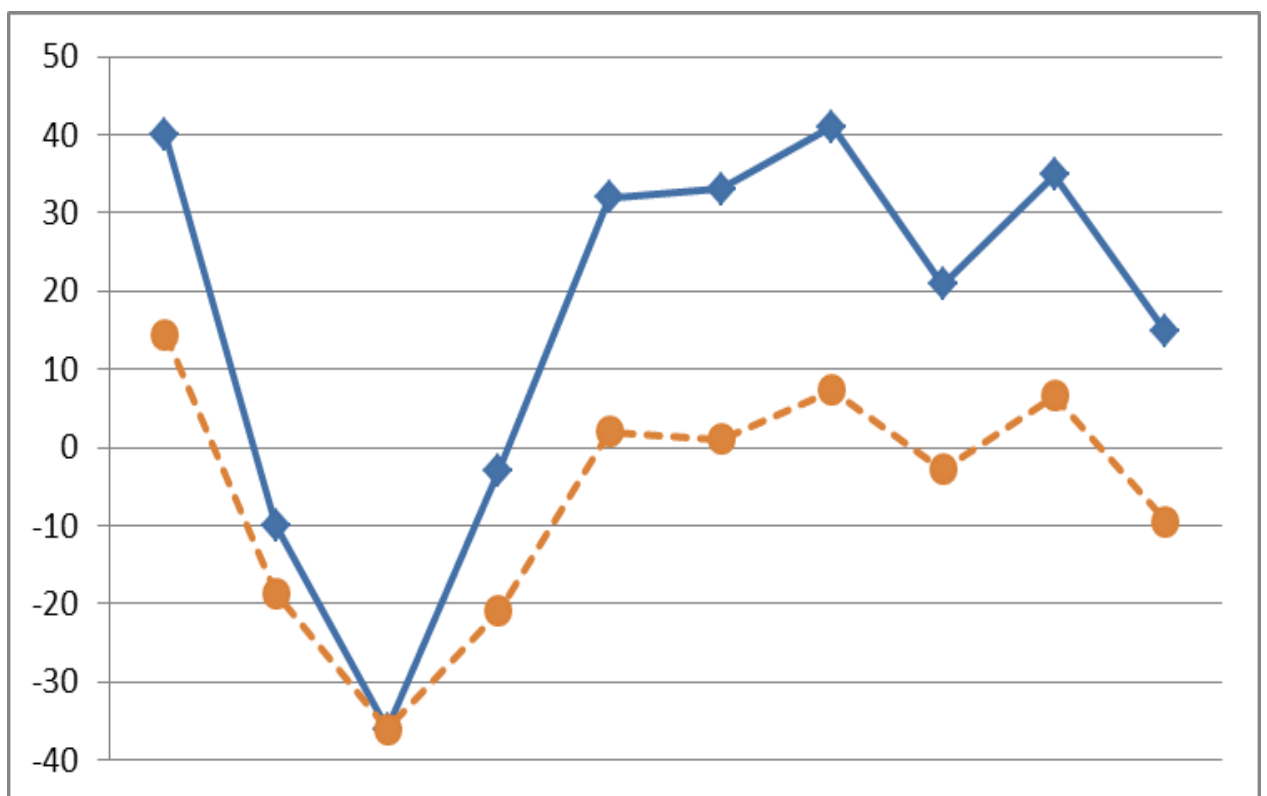


Ledernes forventninger til konjunkturerne i 1. halvår 2013



Indholdsfortegnelse

Indledning	1
1. Resume	1
2. Konjunkturvurdering	2
3. Konkrete ændringer i virksomhederne	6
4. Rekrutteringssituationen	7
Om undersøgelsen	7

Indledning

Lederne undersøger hvert halve år ledernes forventninger til beskæftigelse, eksport og økonomiske resultater på deres egne virksomheder, og sætter samtidig fokus på, hvilke tiltag der iværksættes i virksomhederne i den aktuelle økonomiske situation.

1. Resumé

Ledernes forventninger til udviklingen på deres virksomhed det næste halve år er positive, men dog mindre positive end for et halvt år siden. Den sammensatte konjunkturindikator er faldet fra indeks 35 for 2. halvår 2012 til indeks 15 for 1. halvår 2013.

Knap halvdelen af lederne forventer stigning i overskud og omsætning (43 og 44 procent), og blandt de eksporterende virksomheder forventer 44 procent en stigning i eksporten. Cirka hver fjerde leder forventer fald i deres virksomheds omsætning eller overskud, og 14 procent af de eksporterende virksomheder forventer fald i eksporten.

På beskæftigelsesområdet er forventningerne mere pessimistiske. 14 procent forventer en stigning i beskæftigelsen, mens 24 procent forventer et fald. 62 procent forventer uændret beskæftigelse. De negative forventninger til udviklingen i beskæftigelsen gælder både ledere, øvrige funktionærer, faglærte og ufaglærte. De mest negative forventninger gælder de ufaglærte, hvor 30 procent forventer fald i beskæftigelsen, mens kun 14 procent forventer stigning.

Halvdelen af virksomhederne forventer at øge produktionen, hvilket er 6 procentpoint mindre end for et halvt år siden. 29 procent forventer at foretage flere investeringer end sidste halvår. Det er på samme niveau som for et halvt år siden. Der er dog også 30 procent, der forventer at udskyde eller fravælge planlagte investeringer.

2. Konjunkturvurdering

Ledernes forventninger til udviklingen på deres virksomhed det næste halve år er positive, men dog mindre positive end de var for et halvt år siden. Den sammensatte konjunkturindikator er 15 positiv. Antallet af ledere der forventer fremgang for deres virksomhed det næste halve år er 15 procentpoint større end antallet af ledere der forventer tilbagegang. Den sammensatte konjunkturindikator er dog faldet fra indeks 35 for 2. halvår 2012 til indeks 15 for første halvår 2013 (tabel 1).

Knapt halvdelen af lederne forventer stigning i overskud (43 procent), omsætning (44 procent) og eksport (44 procent). Cirka hver fjerde leder forventer fald i deres virksomheds omsætning eller overskud, og 14 procent af de eksporterende virksomheder forventer fald i eksporten (tabel 3).

På beskæftigelsesområdet ser det mere sort ud. 24 procent af lederne forventer at gå ind til en periode med fald i beskæftigelsen. 62 procent forventer omtrent uændret beskæftigelse i deres virksomhed, mens 14 procent forventer en stigning (tabel 3).

Værst ser det ud for de ufaglærte, hvor 30 procent forventer fald i beskæftigelsen, mens kun 14 procent forventer stigning (tabel 3).

Tabel 1. Hvilke forventninger har du til det næste halve år på din virksomhed?

Indeks for forventning til konjunktur*

	2013 1. halvår	2012 2. halvår	2012 1. halvår	2011 2. halvår	2011 1. halvår	2010 2. halvår	2010 1. halvår	2009 2. halvår
Samlet forventning**	15	35	21	41	33	32	-3	-36
Antal ledere	-10	0	-6	1	-3	-4	-20	-30
Øvrige funktionærer	-6	9	1	12	5	2	-21	-39
Antal faglærte	-5	11	2	11	4	6	-18	-33
Antal ufaglærte	-16	6	-8	5	-1	4	-26	-44
Beskæftigelse gennemsnit***	-9	7	-3	7	1	2	-21	-36
Omsætningen	21	46	29	55	44	43	2	-36
Overskuddet	18	43	27	51	43	38	-1	-35
Eksporten	30	44	31	51	45	44	8	-36

***Konjunkturindeks** er beregnet som differencen mellem andelen, der forventer stigning og andelen der forventer fald. Ved beregning af indeks er der, for at give ensartethed og sammenlignelighed, set bort fra svarene "Ved ikke" og "Ikke relevant". Derfor er tallene ikke identiske med dem, man får ved blot at trække "falder" fra "stiger" i tabel 2.

** **Den Samlede forventning** er et simpelt gennemsnit af tallene for omsætning, overskud, eksport og beskæftigelsesgennemsnit.

*** **Gennemsnitstal for beskæftigelse** er et simpelt gennemsnit af tallene for beskæftigelse for de fire personalegrupper.

Tabel 2 og 3 indeholder de mere detaljerede tal, som danner baggrund for beregningen af de illustrative indeks i figur 1,2 og 3.

Tabel 2. Hvilke forventninger har du til det næste halve år på din virksomhed?

	Stiger	Omtrent uændret	Falder	Ved ikke	Ikke Relevant	Total
Antal ledere	8%	72%	17%	1%	2%	100 %
Øvrige funktionærer	19%	54%	25%	1%	2%	100 %
Antal faglærte	14%	53%	19%	2%	13%	100 %
Antal ufaglærte	11%	45%	24%	3%	17%	100 %
Beskæftigelse gns.*	13%	56%	21%	2%	8%	100 %
Omsætningen	43%	33%	22%	1%	1%	100 %
Overskuddet	41%	31%	24%	2%	1%	100 %
Eksporten	23%	23%	8%	3%	44%	100 %

* **Gennemsnitstal for beskæftigelse** er et simpelt gennemsnit af tallene for beskæftigelse for de fire personalegrupper.

Tabel 3. Hvilke forventninger har du til det næste halve år på din virksomhed?
(Uden inddragelse af svarene "Ved ikke" og "Ikke relevant")

	Stiger	Omtrent Uændret	Falder	Total
Antal ledere	8%	74%	18%	100 %
Øvrige funktionærer	19%	55%	25%	100 %
Antal faglærte	17%	61%	22%	100 %
Antal ufaglærte	14%	56%	30%	100 %
Beskæftigelse gns.	14%	62%	24%	100 %
Omsætningen	44%	33%	23%	100 %
Overskuddet	43%	33%	25%	100 %
Eksporten	44%	42%	14%	100 %

Udviklingen i konjunkturindeks 2. halvår 2008 – 1. halvår 2013

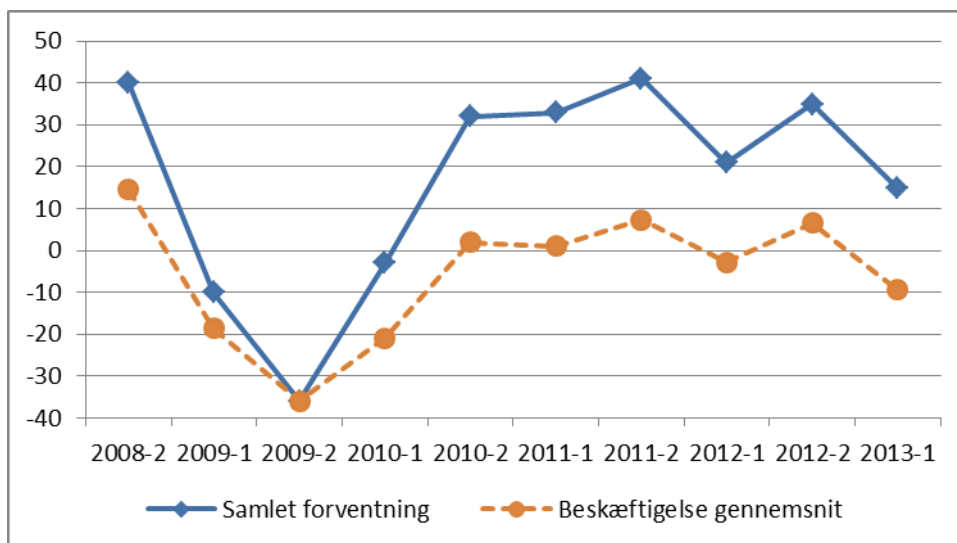
I figur 1, 2 og 3 ses udviklingen i konjunkturindekset fra 2. halvår 2008 til 1. halvår 2013. Fra lavpunktet i forventningerne til 2. halvår 2009, hvor virksomhedernes forventninger til fremtiden var dystre, steg forventningerne på samtlige områder frem til 2. halvår 2011, hvorefter niveauet har været svagt faldende med positive, men dog stagnerende forventninger om fremgang i omsætning, overskud og eksport samt forventninger om næsten uændret beskæftigelse. Forventningen til beskæftigelsen er dog i denne undersøgelse en forventning om et fald i beskæftigelsen (figur 1).

De største ændringer i forventningerne fra andet halvår 2012 til første halvår 2013 er forventning om omsætning og overskud, hvor der forventes fremgang, men dog mindre fremgang end for et halvt år siden - 25 point under sidste halvår (figur 2).

De negative forventninger til udviklingen i beskæftigelsen gælder både ledere, øvrige funktionærer, faglærte og ufaglærte. De mest negative forventninger gælder de ufaglærte.

lærte, hvor indeks falder fra indeks +6 til -16, altså en udbredt forventning om faldende beskæftigelse (figur 3).

Fig. 1. Konjunkturforventninger for 2. halvår 2008 – 1. halvår 2013. Hovedtal



***Konjunkturindeks** er beregnet som differencen mellem andelen, der forventer stigning og andelen, der forventer fald. Ved beregning af indeks er der, for at give ensartethed og sammenlignelighed, set bort fra svarene "Ved ikke" og "Ikke relevant". Derfor er tallene ikke identiske med dem, man får ved blot at trække "falder" fra "stiger" i tabel 2.

Den samlede forventning er et simpelt gennemsnit af tallene for omsætning, overskud, eksport og beskæftigelsesgennemsnit.

Gennemsnitstal for beskæftigelse er et simpelt gennemsnit af tallene for beskæftigelse for de fire personalegrupper.

Fig. 2. Konjunkturforventninger for 2. halvår 2008 – 1. halvår 2013. Omsætning, overskud, eksport

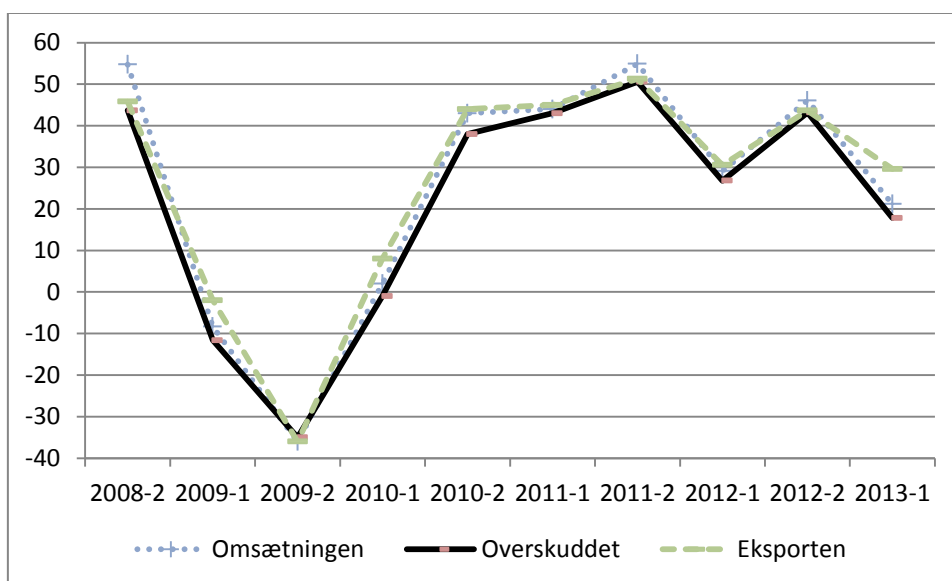
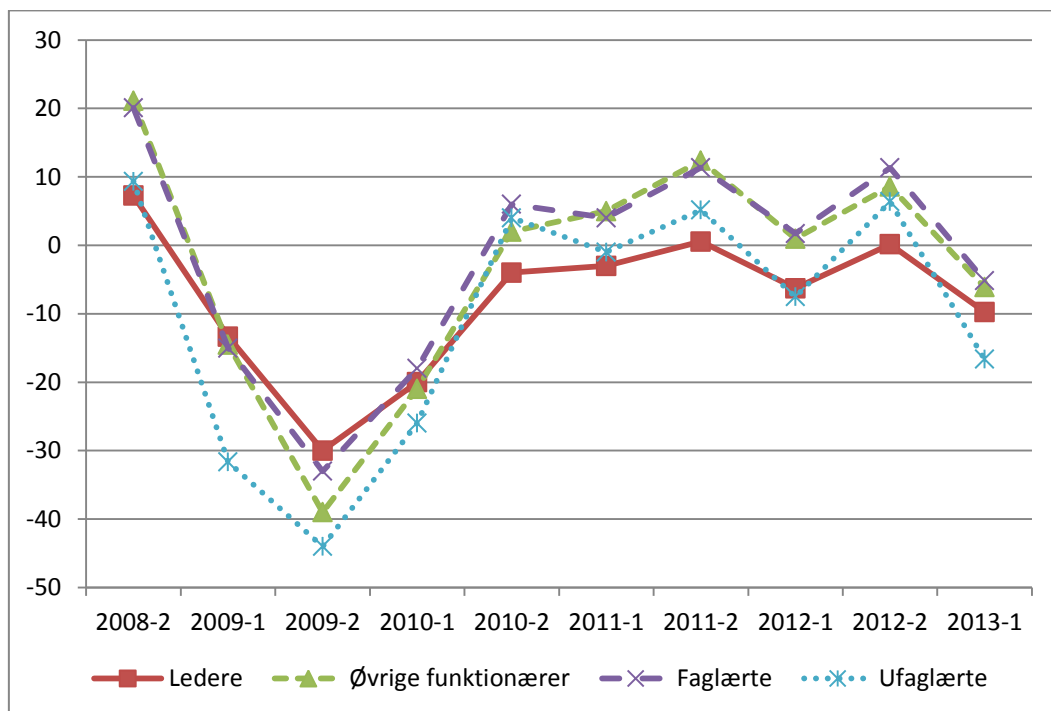


Fig. 3. Konjunkturforventninger for 2. halvår 2008 – 1. halvår 2013. Beskæftigelse



Alle brancher har en negativ forventning til udviklingen i beskæftigelsen det kommende halvår. Samtidig har alle brancher en ret ensartet positiv forventning til fremgang for både omsætning, overskud og eksport.

Tabel 4. Hvilke forventninger har du til det næste halve år på din virksomhed? Opdelt på brancher – Indeks

	Total	Industri	Bygge- og anlæg	Handel	Transport og rejse	Service	Andre brancher
Samlet forventning	15	16	5	9	11	19	18
Antallet af ledere	-10	-7	-8	-6	-15	-20	-5
Antallet af øvrige funktionærer	-6	-2	-4	-13	-20	-8	2
Antallet af faglærte	-5	-3	2	-10	-5	-10	-6
Antallet af ufaglærte	-17	-22	-17	-9	-18	-15	-12
Beskæftigelse gennemsnit	-9	-9	-7	-10	-15	-13	-5
Omsætningen	21	19	9	14	24	33	25
Overskuddet	18	23	2	6	21	31	12
Eksporten	30	31	16	27	13	27	41
Antal svar	1.371	462	109	236	111	233	220

Beregningsmetode: Se noterne til tabel 1.

3. Konkrete ændringer i virksomhederne

Ledernes vurderinger af, hvilke konkrete tiltag der vil blive gennemført det kommende halvår stemmer overens med de øvrige noget mindre optimistiske vurderinger.

I forhold til svarene på samme spørgsmål for et halvt år siden er der forventning om en negativ udvikling i retning af vækst i arbejdsfordelinger, ansættelsesstop og nedskæringer i medarbejderstaben. Halvdelen af virksomhederne forventer at øge produktionen. Det er dog 6 procentpoint mindre end for et halvt år siden.

29 procent forventer at foretage flere investeringer end sidste halvår. Det er på samme niveau som for et halvt år siden. Der er dog også 30 procent, der forventer at udskyde eller fravælge planlagte investeringer.

Tablet 5. Forventer du, at din virksomhed det næste halve år vil anvende følgende tiltag?

	Ja	Nej	Ved ikke/ Ikke relevant	Total	Ændring ift. vurderingen for 2. halvår 2012*
Arbejdsfordeling	17%	70%	13%	100 %	6%
Ansættelsesstop	30%	63%	7%	100 %	12%
Nedskæringer i medarbejderstaben	37%	57%	6%	100 %	15%
Udvidelse af medarbejderstaben	33%	61%	6%	100 %	-8%
Udskyde eller fravælge planlagte investeringer	30%	60%	10%	100 %	6%
Foretage flere investeringer end sidste halvår	29%	60%	11%	100 %	-2%
Øge produktionen	50%	38%	12%	100 %	-6%
Reducere personalegoderne	22%	69%	9%	100 %	12%
Tilbyde flere personalegoder	7%	83%	10%	100 %	0%
Mere efteruddannelse til medarbejdere	37%	54%	9%	100 %	9%
Mindre efteruddannelse til medarbejdere	14%	76%	10%	100 %	5%
Mere efteruddannelse til ledere	36%	54%	10%	100 %	9%
Mindre efteruddannelse til ledere	12%	76%	12%	100 %	4%

* Der er optalt forskellen på antal procentpoint, der svarer "Ja" i de to undersøgelser.

4. Rekrutteringssituationen

Halvdelen af virksomhederne har ikke haft problemer med at rekruttere. Samtidig har 29 procent af virksomhederne slet ikke rekrutteret medarbejdere det sidste halve år. Rekrutteringssituationen ligger meget tæt på situationen i de foregående to halvår.

Table 6. Har din virksomhed det sidste halvår oplevet problemer med at rekruttere arbejdskraft?

	Ja, det har generelt været vanskeligt	Ja, i en del tilfælde	Ja, men kun i helt særlige tilfælde	Nej	Har ikke rekrutteret sidste halvår	Ved ikke	Total
Ledere	2%	6%	9%	45%	33%	5%	100 %
Øvrige funktionærer	3%	7%	10%	53%	23%	4%	100 %
Faglærte	1%	6%	6%	51%	29%	7%	100 %
Ufaglærte	0%	3%	2%	55%	31%	9%	100 %
Gennemsnit	2%	5%	7%	51%	29%	6%	100 %

Forventningerne til det kommende halvår svarer stort set til status for indeværende halvår. Halvdelen forventer ikke problemer med at rekruttere og 31 procent forventer ikke at skulle rekruttere.

Table 7. Forventer du problemer med at rekruttere arbejdskraft til din virksomhed i det kommende halvår?

	Ja, det bliver generelt vanskeligt	Ja, i en del tilfælde	Ja, men kun i helt særlige tilfælde	Nej	Forventer ikke at rekruttere	Ved ikke	Total
Ledere	2%	5%	8%	50%	31%	4%	100 %
Øvrige funktionærer	3%	5%	9%	56%	24%	3%	100 %
Faglærte	2%	4%	7%	54%	27%	6%	100 %
Ufaglærte	1%	3%	2%	56%	31%	8%	100 %
Gennemsnit	2%	5%	8%	50%	31%	4%	100 %

16 procent af virksomhederne forventer at rekruttere arbejdskraft fra udlandet det næste halve år. De vil rekruttere arbejdskraft både fra EU og andre lande.

Om undersøgelsen

Undersøgelsen er gennemført i perioden 22 - 29.11.2012 og baserer sig på svar fra 1.371 privatansatte medlemmer af Ledernes spørgepanel.

Yderligere oplysninger kan fås ved henvendelse til analysechef Kim Møller Laursen, kml@lederne.dk eller senioranalytiker Peter Lyngse, ply@lederne.dk tlf.: 32 83 32 83

I tabeller med procentangivelser kan det ske, at summen angives til 100 procent, mens en simpel sammentælling af tallene giver 1 – 2 point højere eller lavere. Det er ikke udtryk for en fejl, men skyldes, at procentangivelsen er afrundet.