

Ledernes forventninger til konjunktur 1. halvår 2012



December 2011

Indholdsfortegnelse

Indledning	1
1. Resume	1
2. Konjunkturvurdering	2
3. Konkrete ændringer i virksomhederne	6
4. Rekrutteringssituationen	8
5. Strategiske ændringer	9
Om undersøgelsen	9

Indledning

Lederne undersøger løbende ledernes forventninger til beskæftigelse, eksport og økonomiske resultater på deres egen virksomhed. Samtidig bliver der sat fokus på, hvilke tiltag der iværksættes i virksomhederne i den aktuelle økonomiske situation.

1. Resume

Ledernes forventninger til udviklingen på deres virksomhed det næste halve år er ikke på samme niveau som forventningerne for et halvt år siden.

Selv om der således er mindre positive forventninger til omsætning, overskud og eksport end for et halvt år siden, er det dog fortsat 46 procent af lederne, der forventer stigende omsætning det kommende halve år og næsten lige så mange, 43 procent, kalkulerer med stigende overskud. 33 procent forventer, at omsætning og overskud vil være uændret. Samtidig forventes uændret eller et ganske svagt fald i virksomhedernes beskæftigelse, hvor 14 procent samlet set forventer en stigning og 17 procent forventer et fald.

De eksporterende virksomheder har en forventning om fremgang, dog færre end for et halvt år siden. 43 procent forventer eksportfremgang, 44 procent forventer uændret eksport, og 13 procent forventer fald i eksporten.

Hver sjette virksomhed, 16 procent, har i større eller mindre grad haft problemer med at rekruttere ledere indenfor det sidste halve år. 19 procent har haft tilsvarende problemer med at skaffe funktionærer og 11 procent med faglærte.

Halvdelen af virksomhederne har ikke haft problemer med at rekruttere. Samtidig har 30 procent af virksomhederne slet ikke rekrutteret medarbejdere det sidste halve år.

17 procent af virksomhederne forventer i større eller mindre grad at få problemer med at skaffe de ønskede funktionærer i det næste halvår. 14 procent forventer tilsvarende problemer med at rekruttere ledere og 11 procent forventer problemer med at rekruttere faglærte.

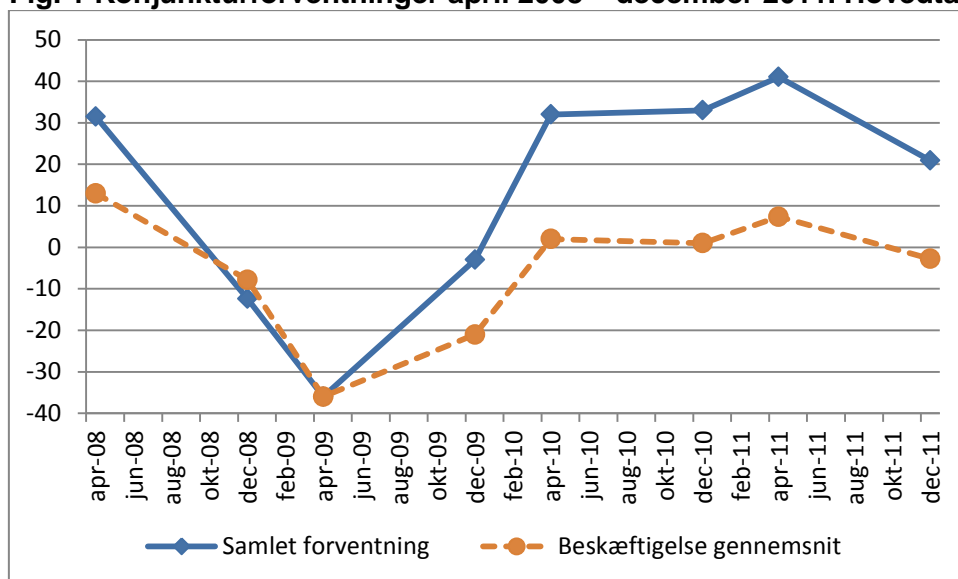
Virksomhederne planlægger en lang række ændringer, hvoraf den hyppigste er at indgå nye samarbejder og introducere nye produkter.

2. Konjunkturvurdering

Ledernes forventninger til udviklingen på deres virksomhed det næste halve år ligger under niveauet for et halvt år siden, med en tilbagegang i den sammensatte konjunkturindikator fra indeks 41 i april 2011 til indeks 21 i december 2011.

Der forventes stigning i omsætning, overskud og eksport, dog er forventningerne mindre positive end for et halvt år siden. Der forventes uændret eller et ganske svagt fald i virksomhedernes beskæftigelse.

Fig. 1 Konjunkturfremsetninger april 2008 – december 2011. Hovedtal



På beskæftigelsesområdet forventer hovedparten af lederne at gå ind til en periode med svagt faldende beskæftigelse for ledere og ufaglærte og en lille stigning for øvrige funktionærer og faglærte. 14 procent forventer samlet set en stigning i beskæftigelsen og 17 procent forventer fald.

For både ledere og ufaglærte er indekset for beskæftigelse svagt negativt. Andelen af virksomheder, der forventer stigning i antallet af ledere og ufaglærte er altså mindre end andelen der forventer fald. 18 procent af virksomhederne forventer, at antallet af ansatte ufaglærte vil falde i det kommende halve år, mens lidt færre, 13 procent, forventer en stigning i deres virksomhed. 8 procent forventer en stigning i antallet af ledere, 74 procent regner med at gå ind til et halvår med et uændret antal ledere, mens 14 procent forventer, at det bliver nødvendigt at sige farvel til ledere.

For faglærte og øvrige funktionærer gælder, at der er lidt flere virksomheder, som forventer vækst end fald i beskæftigelsen. 20 procent af virksomhederne forventer en stigning i antallet af funktionærer og 16 procent en stigning i antallet af faglærte.

Når det gælder forventningerne til omsætning og overskud, er forventninger til vækst faldet sammenlignet med forventningerne for et halvt år siden. Knap halvdelen af lederne forventer dog, at omsætningen, overskuddet og eksporten stiger det kommende halvår, 18 procent forventer faldende omsætning og den samme andel kalkulerer med faldende overskud.

De eksporterende virksomheder har en forventning om fremgang. Forventningen er dog mindre positiv end i april. 43 procent forventer vækst i eksporten, 44 procent forventer uændret eksport og 13 procent forventer fald i eksporten. Tallene er renset for de mange ikke-eksporterende virksomheder, som svarer 'Ikke relevant'.

Tabel 1 Hvilke forventninger har du til det næste halve år på din virksomhed?

Indeks for forventning til konjunktur*

	December 2011	April 2011	December 2010	April 2011	December 2009	April 2009
Samlet forventning**	21	41	33	32	-3	-36
Antal ledere	-6	1	-3	-4	-20	-30
Øvrige funktionærer	1	12	5	2	-21	-39
Antal faglærte	2	11	4	6	-18	-33
Antal ufaglærte	-8	5	-1	4	-26	-44
Beskæftigelse gennemsnit***	-3	7	1	2	-21	-36
Omsætningen	29	55	44	43	2	-36
Overskuddet	27	51	43	38	-1	-35
Eksporten	31	51	45	44	8	-36

***Konjunkturindeks** er beregnet som differencen mellem andelen, der forventer stigning og andelen der forventer fald. Ved beregning af indeks er der, for at give ensartethed og sammenlignelighed, set bort fra svarene "Ved ikke" og "Ikke relevant". Derfor er tallene ikke identiske med dem, man får ved blot at trække "falder" fra "stiger" i tabel 1A.

** **Den Samlede forventning** er et simpelt gennemsnit af tallene for omsætning, overskud, eksport og beskæftigelsesgennemsnit.

*** **Gennemsnitstal for beskæftigelse** er et simpelt gennemsnit af tallene for beskæftigelse for de fire personalegrupper.

Tabel 1A indeholder de mere detaljerede tal, som danner baggrund for beregningen af de illustrative indeks i tabel 1.

Tabel 1A Hvilke forventninger har du til det næste halve år på din virksomhed?

	Stiger	Omtrent uændret	Falder	Ved ikke	Ikke relevant	Total
Antal ledere	8 %	74 %	14 %	1 %	2 %	100 %
Øvrige funktionærer	20 %	58 %	19 %	1 %	2 %	100 %
Antal faglærte	16 %	52 %	14 %	3 %	15 %	100 %
Antal ufaglærte	13 %	47 %	18 %	3 %	20 %	100 %
Beskæftigelse gns.*	14 %	58 %	17 %	2 %	10 %	100 %
Omsætningen	46 %	33 %	18 %	2 %	1 %	100 %
Overskuddet	43 %	33 %	18 %	4 %	2 %	100 %
Eksporten	23 %	23 %	7 %	5 %	43 %	100 %

* **Gennemsnitstal for beskæftigelse** er et simpelt gennemsnit af tallene for beskæftigelse for de fire personalegrupper.

Udviklingen i konjunkturindeks april 2008 – december 2011

Nedenfor ses udviklingen i konjunkturindekset fra april 2008 til december 2011. Fra lavpunktet i april 2009, hvor virksomhedernes forventninger til fremtiden var dystre, stiger forventninger på samtlige områder frem til april 2011, hvorefter udviklingen igen falder en smule. Forventningerne i december 2011 ligger dog på alle enkeltområder fortsat langt over forventningerne i april 2009.

Fig. 2 Konjunkturforventninger april 2008 – april 2011.

Omsætning, overskud, eksport

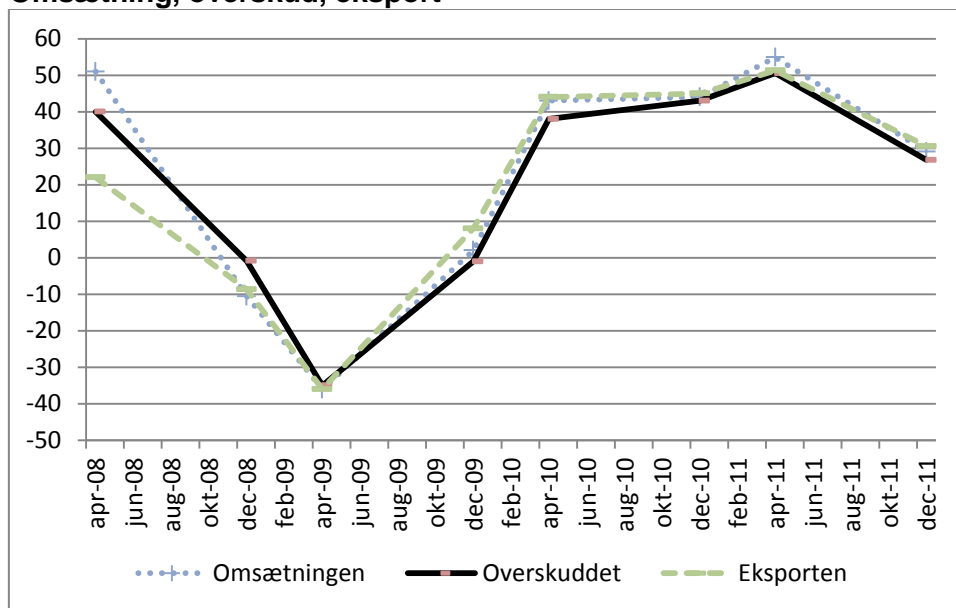
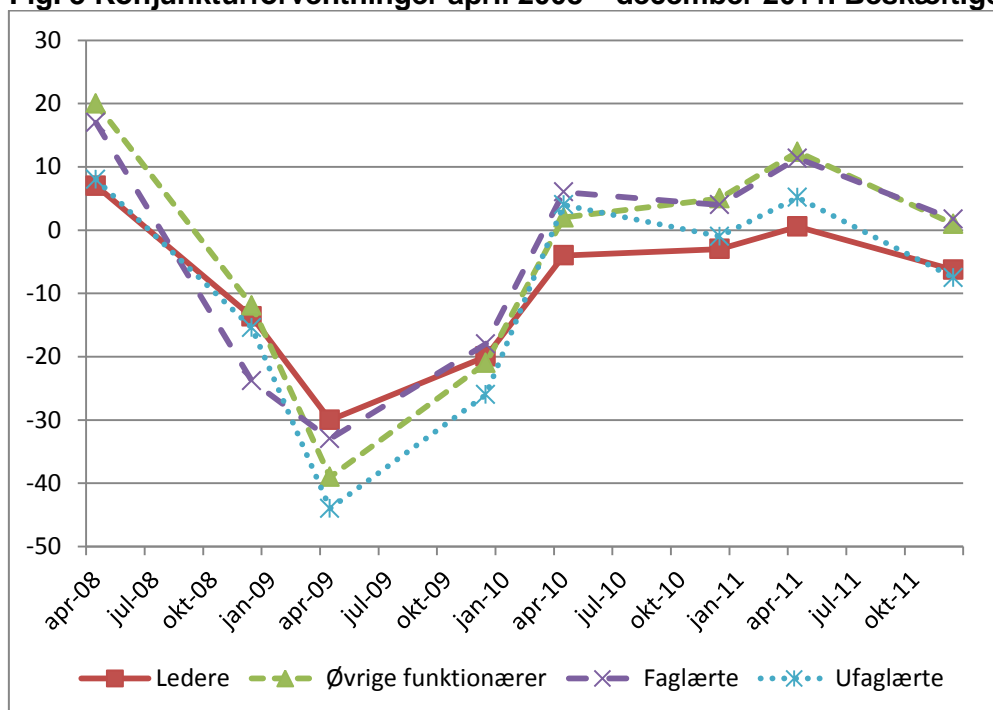


Fig. 3 Konjunkturforventninger april 2008 – december 2011. Beskæftigelse



Bygge- og anlægsområdet har en positiv forventning til beskæftigelsen det kommende halvår, mens "Transport og rejse" forventer et større fald. De øvrige brancher forventer svagt fald. De forskellige brancher har en ret ensartet positiv forventning til fremgang for både omsætning, overskud og eksport, dog forventer "Transport og rejse" mindre fremgang end de øvrige brancher.

Tabel 1B Hvilke forventninger har du til det næste halve år på din virksomhed? Opdelt på brancher – Indeks

	Total	Indu- stri	Bygge- og anlæg	Handel	Trans- port og rejse	Ser- vice	Andre bran- cher
Samlet forventning	21	25	18	18	5	24	14
Antallet af ledere	-6	-6	8	-5	-12	-12	-8
Antallet af øvrige funktionærer	1	0	12	3	-10	3	-3
Antallet af faglærte	2	2	8	0	-8	3	4
Antallet af ufaglærte	-8	-8	-5	-5	-21	-1	-11
Beskæftigelse gennemsnit	-3	-3	6	-2	-13	-2	-5
Omsætningen	29	33	22	27	19	34	22
Overskuddet	27	34	24	23	6	32	16
Eksporten	31	36	22	24	7	31	24
Antal svar	1738	647	148	271	108	305	259

Beregningsmetode: Se noterne til tabel 1 ovenfor.

3. Konkrete ændringer i virksomhederne

Der er flere virksomheder, 43 procent, som har udskudt eller fravalgt planlagte investeringer, mod 26 procent, der har foretaget flere investeringer end sidste halvår.

Der er flere virksomheder, der har skruet op end ned for efteruddannelse af medarbejdere og ledere. Niveauet for det seneste halve års tiltag er næsten identisk med, hvad der gjaldt i første halvår af 2011.

Tabel 2 Har din virksomhed indenfor det seneste halve år anvendt følgende tiltag?

	Ja	Nej	Ved ikke/ Ikke relevant	Total
Arbejdsfordeling	13 %	79 %	8 %	100 %
Ansættelsesstop	29 %	67 %	5 %	100 %
Skåret ned i medarbejderstaben	48 %	50 %	2 %	100 %
Udvidet medarbejderstaben	38 %	60 %	2 %	100 %
Udskudt eller fravalgt planlagte investeringer	43 %	47 %	9 %	100 %
Foretaget flere investeringer end sidste halvår	26 %	65 %	9 %	100 %
Øget produktionen	41 %	49 %	10 %	100 %
Reduceret personalegoderne	26 %	70 %	3 %	100 %
Tilbudt flere personalegoder	8 %	88 %	3 %	100 %
Øget efteruddannelse til medarbejdere	25 %	70 %	5 %	100 %
Mindsket efteruddannelse til medarbejdere	14 %	79 %	7 %	100 %
Øget efteruddannelse til ledere	22 %	71 %	7 %	100 %
Mindsket efteruddannelse til ledere	12 %	80 %	8 %	100 %

Ledernes vurderinger af hvilke konkrete tiltag, der skal gennemføres det kommende halvår i forhold til størrelsen af medarbejderstaben, produktionsniveau, personalegoder og efteruddannelse, er mindre positive end i april 2011.

28 procent af virksomhederne forventer at have ansættelsesstop, mod 21 procent for et halvt år siden.

Der er nogenlunde lige mange, der forventer at udvide som at skære ned i medarbejderstaben. Tilsvarende er der nogenlunde lige mange virksomheder, der forventer at udskyde som at øge investeringerne, ligesom der er omtrent lige mange, der svarer "ja" som "nej" til, at de vil øge produktionen.

30 procent vil give mere efteruddannelse til medarbejderne, mens kun 10 procent vil give mindre. Tallene for efteruddannelse af ledere er tilsvarende.

Kun de færreste virksomheder vil ændre omfanget af personalegoder. 16 procent vil reducere dem og 7 procent vil tilbyde flere end i dag.

Tablet 2A Forventer du, at din virksomhed det næste halve år vil anvende følgende tiltag?

	Ja	Nej	Ved ikke/ Ikke rele- vant	Total	Ændring lft. april 2011*
Arbejdsfordeling	14 %	79 %	8 %	100 %	4 %
Ansættelsesstop	28 %	67 %	6 %	100 %	7 %
Nedskæringer i medarbejder- staben	31 %	63 %	6 %	100 %	7 %
Udvidelse af medarbejder- staben	34 %	60 %	6 %	100 %	-9 %
Udskyde eller fravælge plan- lagte investeringer	28 %	61 %	10 %	100 %	6 %
Foretage flere investeringer end sidste halvår	28 %	62 %	10 %	100 %	-9 %
Øge produktionen	48 %	41 %	12 %	100 %	-10 %
Reducere personalegoderne	16 %	76 %	8 %	100 %	5 %
Tilbyde flere personalegoder	7 %	84 %	9 %	100 %	-4 %
Mere efteruddannelse til medarbejdere	30 %	62 %	9 %	100 %	-2 %
Mindre efteruddannelse til medarbejdere	10 %	81 %	9 %	100 %	2 %
Mere efteruddannelse til le- dere	29 %	61 %	10 %	100 %	-3 %
Mindre efteruddannelse til ledere	10 %	80 %	10 %	100 %	2 %

4. Rekrutteringssituationen

Hver sjette virksomhed, 16 procent, har i større eller mindre grad haft problemer med at rekruttere ledere indenfor det sidste halve år. 19 procent har haft tilsvarende problemer med at skaffe funktionærer og 11 procent med faglærte.

Halvdelen af virksomhederne har ikke haft problemer med at rekruttere. Samtidig har 30 procent af virksomhederne slet ikke rekrutteret medarbejdere det sidste halve år.

Tabel 3 Har din virksomhed det sidste halvår oplevet problemer med at rekruttere arbejdskraft?

	Ja, det har generelt været vanskeligt	Ja, i en del tilfælde	Ja, men kun i helt særlige tilfælde	Nej	Har ikke rekrutteret sidste halvår	Ved ikke	Total
Ledere	3 %	5 %	8 %	46 %	33 %	5 %	100 %
Øvrige funktionærer	4 %	6 %	9 %	53 %	24 %	4 %	100 %
Faglærte	2 %	4 %	5 %	48 %	31 %	9 %	100 %
Ufaglærte	0 %	3 %	2 %	53 %	32 %	10 %	100 %
Gennemsnit	3 %	4 %	6 %	50 %	30 %	7 %	100 %

17 procent af virksomhederne forventer i større eller mindre grad at få problemer med at skaffe de ønskede funktionærer i det næste halvår. 14 procent forventer tilsvarende problemer med at rekruttere ledere og 11 procent med at rekruttere faglærte.

Tabel 3A Forventer du problemer med at rekruttere arbejdskraft til din virksomhed i det kommende halvår?

	Ja, det bliver generelt vanskeligt	Ja, i en del tilfælde	Ja, men kun i helt særlige tilfælde	Nej	Forventer ikke at rekruttere	Ved ikke	Total
Ledere	2 %	5 %	7 %	53 %	28 %	5 %	100 %
Øvrige funktionærer	3 %	6 %	8 %	59 %	21 %	4 %	100 %
Faglærte	2 %	4 %	5 %	55 %	25 %	9 %	100 %
Ufaglærte	0 %	2 %	2 %	58 %	28 %	10 %	100 %
Gennemsnit	2 %	4 %	5 %	56 %	25 %	7 %	100 %

14 procent af virksomhederne forventer at de vil søge at rekruttere arbejdskraft fra udlandet det næste halve år. De vil søge at tiltrække arbejdskraft både fra EU og andre lande.

5. Strategiske ændringer

Virksomhederne planlægger en lang række ændringer, hvoraf den hyppigste er at indgå nye samarbejder og introducere nye produkter.

Der er imidlertid generelt tale om, at færre ledere forventer at gennemføre strategiske ændringer sammenlignet med, hvad lederne forventede i april 2011.

Tabel 6 Planlægger din virksomhed at gennemføre nogen af nedenstående strategiske ændringer det kommende halve år?

	Antal	Andel respondenter der svarer dette	Ændring ift. april 2011*
Indgå nye samarbejder	725	14 %	-11 %
Introducere nye produkter	686	13 %	-14 %
Ny organisationsstruktur	618	12 %	-11 %
Introducere nye processer	641	12 %	-8 %
Investere i ny teknologi	553	11 %	-5 %
Gå ind på nye markeder	527	10 %	-11 %
Introducere nye services	501	10 %	-6 %
Opstart af nye aktiviteter i Danmark	352	7 %	-4 %
Opstart af nye aktiviteter i udlandet	329	6 %	-6 %
Outsourcing til udlandet	275	5 %	-6 %
Andet, skriv venligst	40	1 %	-2 %

Sorteret så de ændringer flest peger på står øverst

Om undersøgelsen

Undersøgelsen er gennemført i perioden 29.11.- 6.12.2011 og baserer sig på svar fra 1.738 privatansatte medlemmer af Lederne's spørgepanel.

Yderligere oplysninger kan fås ved henvendelse til analysechef Kim Møller Laursen, kml@lederne.dk eller Senior Analytiker Peter Lyngse, ply@lederne.dk
Tlf.: 32 83 32 83

I tabeller med procentangivelser kan det ske, at summen angives til 100 %, mens en simpel sammentælling af tallene giver 1 – 2 point højere eller lavere. Det er ikke udtryk for en fejl, men skyldes at procentangivelsen er afrundet.