

## Lederens ferie 2016



## Indledning

Undersøgelsen belyser blandt andet om

- respondenterne får holdt den ferie, de er berettiget til
- respondenternes virksomhed eller dele heraf holder sommerferielukket
- respondenterne løser arbejdsopgaver i deres sommerferie
- respondenterne bruger sommerferien på at undersøge mulighederne for at skifte job efter ferien og på at undersøge, hvilke efteruddannelsesaktiviteter de gerne vil deltage i efter ferien
- virksomheden har regler for påklædning (dresscode)

Respondentgruppens sammensætning fremgår af afsnittet "Om undersøgelsen".

### 44 procent af respondenterne fik ikke holdt al deres ferie

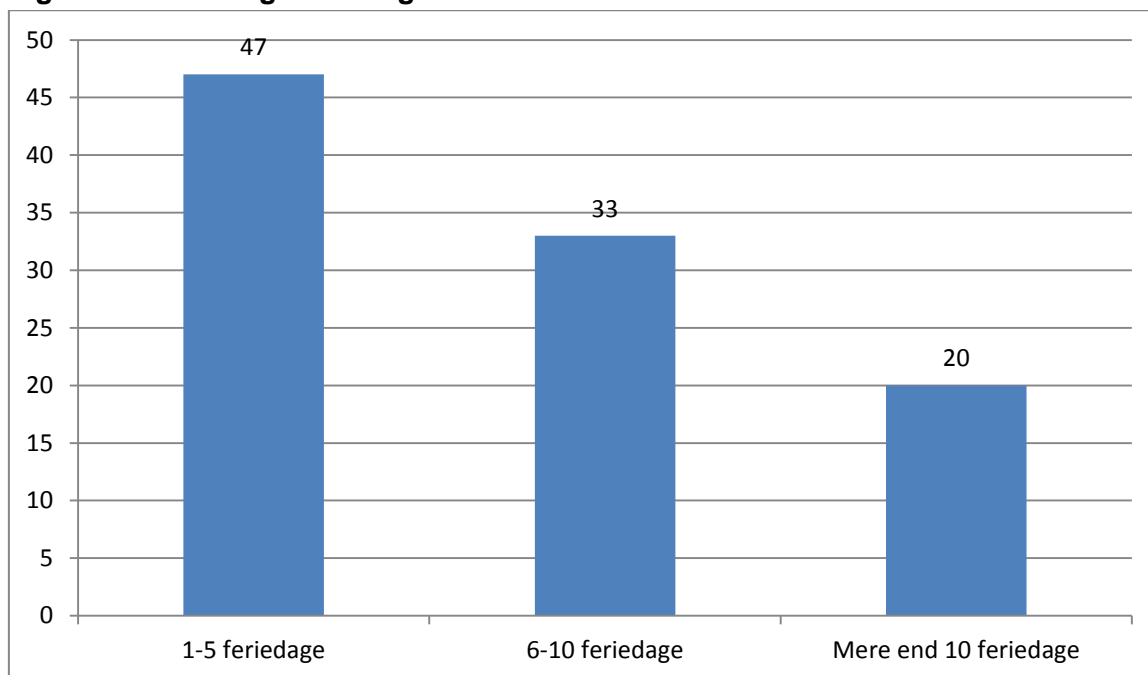
Knap halvdelen af respondenterne fik ikke holdt al den ferie, som de var berettiget til i ferieåret 2015-2016.

**Tabel 1. Holdt du i løbet af ferieåret 2015-2016 al den ferie, du var berettiget til?**

	Procent
Ja	56
Nej	44
<b>Total</b>	<b>100</b>

Blandt de respondenter, som ikke fik holdt al deres ferie, svarer 47 procent, at det drejer sig om op til en ferieuge. 20 procent svarer, at det drejer sig om mere end to ferieuger.

**Figur 1. Hvor mange feriedage fik du ikke holdt i ferieåret 2015-2016? Procent.**



### Årsager til ikke at få holdt al sin ferie

Blandt de respondenter, som ikke fik holdt al deres ferie, svarer knap to ud af tre, at det skyldes, at de ikke kunne få det til at passe ind i forhold til deres arbejde.

**Tabel 2. Hvad var den primære årsag til, at du ikke holdt al din ferie i ferieåret 2015-2016?**

	Procent
Jeg kunne ikke passe det ind i forhold til mit arbejde	64
Jeg foretrak at få mest mulig ferie overført til næste ferieår	16
Jeg skiftede job og havde ferie til gode fra mit tidligere ansættelsesforhold	7
Feriehindringer i ferielovens forstand (for eksempel på grund af sygdom, barsel- og adoptionsorlov)	3
Jeg kunne ikke blive enig med min nærmeste chef om afholdelse af ferie	1
Andet	9
<b>Total</b>	<b>100</b>

### To ud af tre har fået overført hele den ikke afholdte ferie

66 procent har fået overført hele den ikke afholdte ferie til dette ferieår.

**Tabel 3. Har du fået eller får du overført den ikke afholdte ferie til ferieåret 2015-16?**

	Procent
Ja, helt	66
Ja, delvist	15
Nej, intet er overført	19
<b>Total</b>	<b>100</b>

### Godtgørelse for ikke overført ferie

Blandt de respondenter, som ikke fik overført hele deres ikke afholdte ferie fra ferieåret 2015-2016, har 37 procent fået fuld godtgørelse for den ikke afholdte ferie.

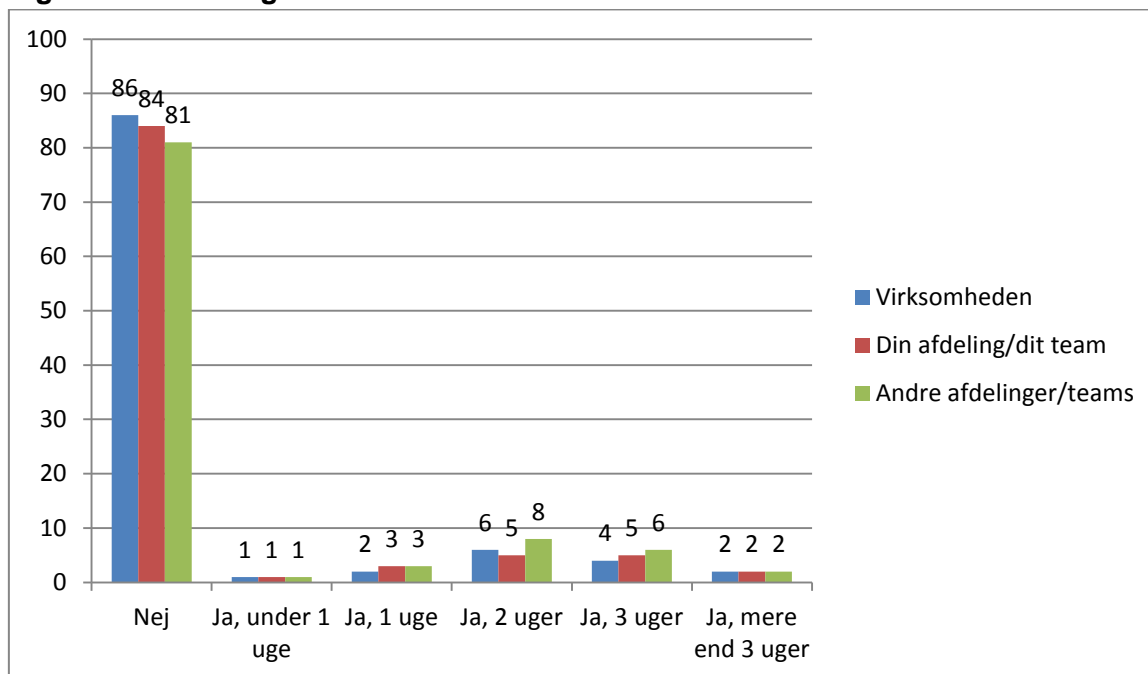
**Tabel 4. Får du løn eller anden godtgørelse for den ferie, du ikke har fået overført?**

	Procent
Ja, helt	37
Ja, delvist	16
Nej	47
<b>Total</b>	<b>100</b>

## Ferielukning på knap hver syvende arbejdsplads

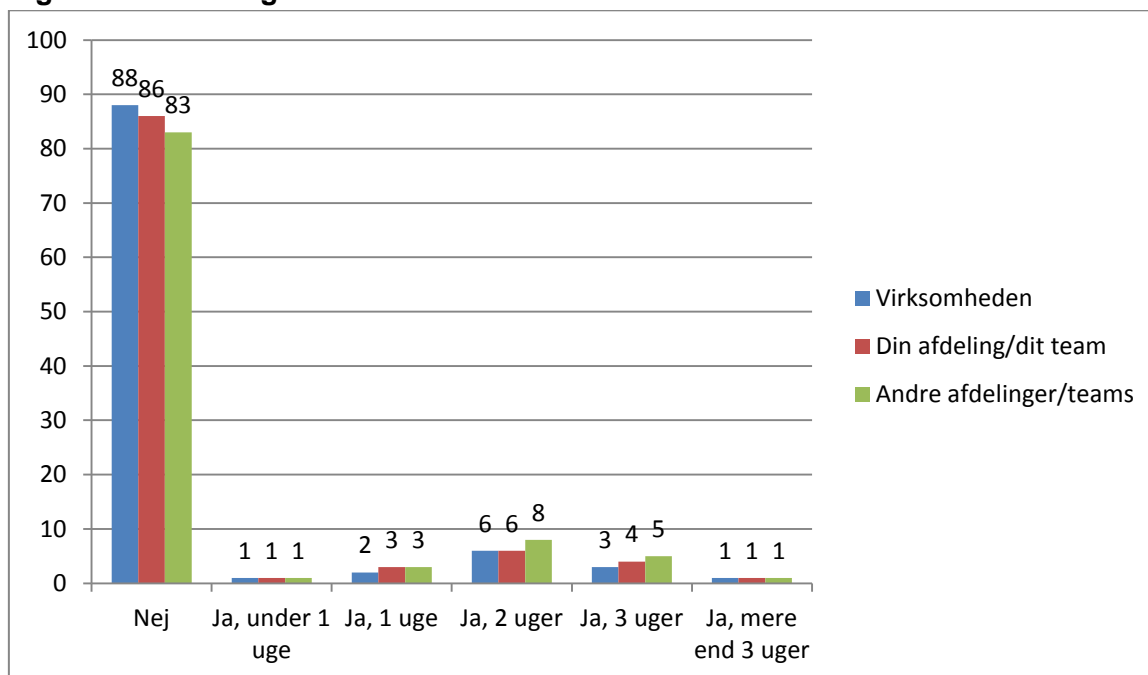
14 procent af respondenterne svarer ja til, at deres virksomhed/arbejdsplads holder helt lukket i en del af sommerferien.

**Figur 2. Holder følgende helt lukket i en del af sommerferien? Alle. Procent.**



Bladt de privatansatte respondenter svarer 12 procent, at virksomheden holder helt lukket i en del af sommerferien.

**Figur 3. Holder følgende helt lukket i en del af sommerferien? Privat sektor. Procent.**



## Mere end seks ud af ti arbejder mere end normalt op til sommerferien

Det er mere hovedreglen end undtagelsen at arbejde mere i perioden op til ferien.

**Tabel 5. Arbejder du mere, end hvad du normalt gør i perioden op til din sommerferie?**

	Procent
Ja	63
Nej	37
<b>Total</b>	<b>100</b>

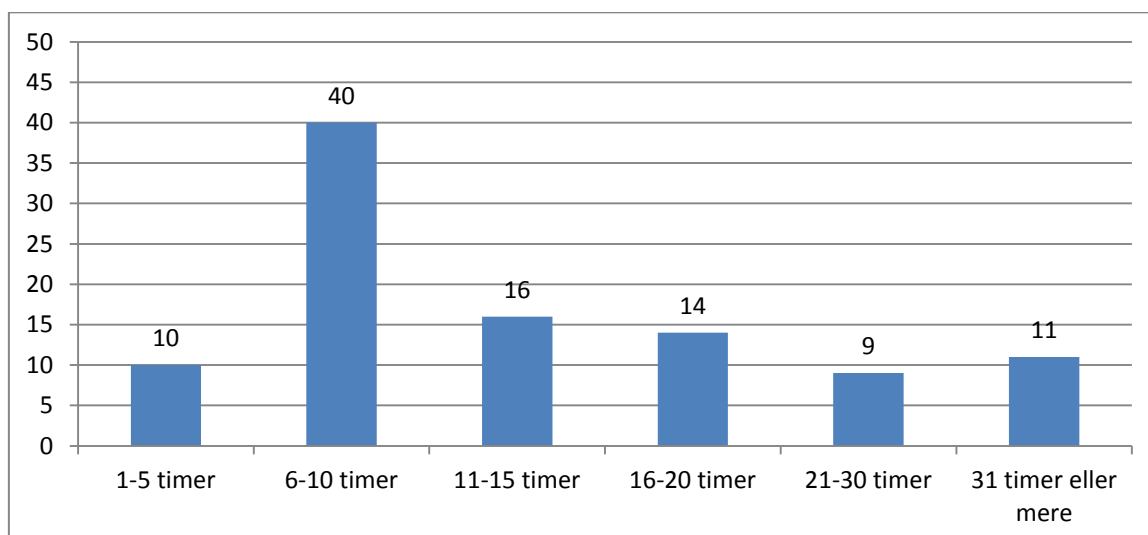
Blandt de respondenter, som arbejder mere end normalt op til sommerferien, arbejder de fleste mere de to sidste uger op til ferien. 37 procent arbejder mere end normalt en uge op til ferien, og andre 41 procent arbejder mere end normalt to uger op til sommerferien.

**Tabel 6. Antal uger man arbejder mere i op til sommerferien.**

	Procent
1 uge før min sommerferie	37
2 uger før min sommerferie	41
3 uger før min sommerferie	12
4 uger eller mere før min sommerferie	10
<b>Total</b>	<b>100</b>

Blandt de respondenter, som arbejder mere op til sommerferien, arbejder fire ud af ti respondenter mellem seks og ti timer mere op til sommerferien.

**Figur 4. Antal timer man arbejder mere op til sommerferien. Procent.**



### To ud af tre arbejder mere end normalt i perioden efter sommerferien

67 procent af respondenterne arbejder mere end normalt i perioden umiddelbart efter sommerferien.

**Tabel 7. Arbejder du mere, end hvad du normalt gør i perioden umiddelbart efter din sommerferie?**

	Procent
Ja	67
Nej	33
<b>Total</b>	<b>100</b>

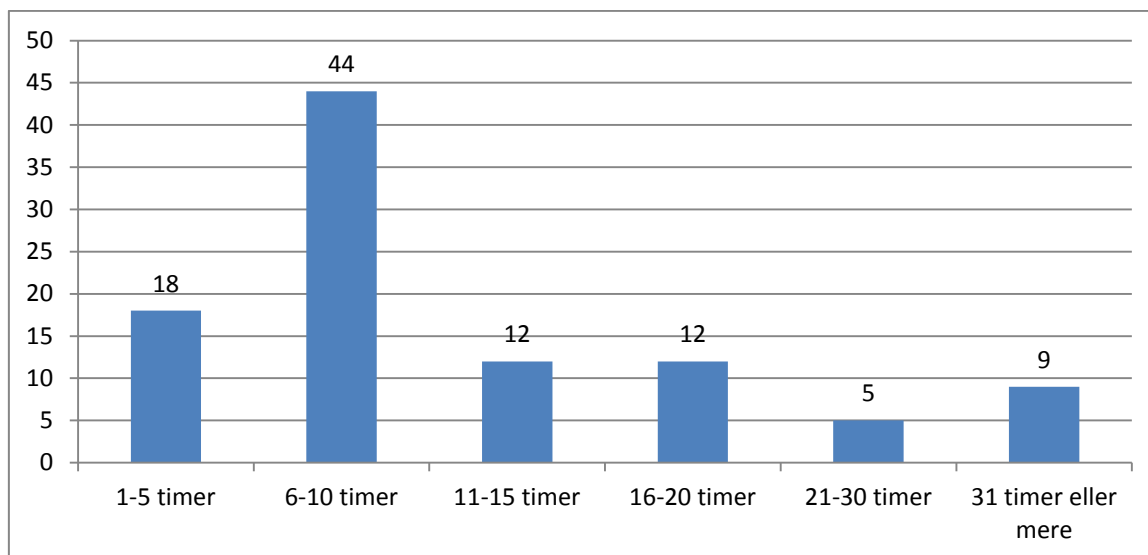
Blandt de respondenter, som arbejder mere end normalt umiddelbart efter sommerferien, arbejder knap halvdelen mere end normalt en uge efter sommerferien.

**Tabel 8. Antal uger man arbejder mere i umiddelbart efter sin sommerferie**

	Procent
1 uge efter min sommerferie	49
2 uger efter min sommerferie	35
3 uger efter min sommerferie	10
4 uger eller mere efter min sommerferie	7
<b>Total</b>	<b>100</b>

Blandt de respondenter, som arbejder mere efter sommerferien, arbejder 44 procent mellem seks og ti timer mere i perioden umiddelbart efter sommerferien.

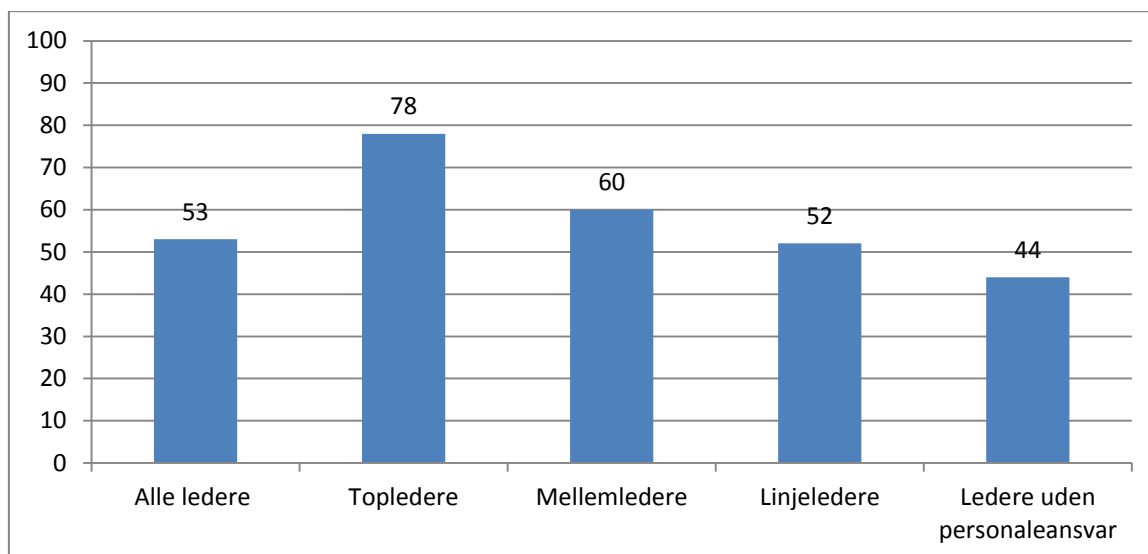
**Figur 5. Antal timer man arbejder mere umiddelbart efter sommerferien. Procent.**



### Lidt over halvdelen løser arbejdsopgaver i sommerferien

Knap otte ud af ti topledere (administrerende direktører og øvrig direktion) løser arbejdsopgaver i sommerferien. Det samme gør seks ud af ti mellemledere (ledere med ledelsesansvar for ledere og eventuelt også andre medarbejdere) og lidt over halvdelen af linjelederne (ledere med ledelsesansvar for medarbejdere, men ikke for andre ledere). Blandt alle respondenter er det 53 procent.

**Figur 6. Andel, der løser arbejdsopgaver i sommerferien. I alt og fordelt på ledelsesniveau. Procent.**



Knap fire ud af ti respondenter opfordrer typisk selv medarbejdere, chefer eller lederkolleger til at kontakte dem i ferien, hvis de har spørgsmål eller lignende.

**Tabel 9. Opfordrer du typisk, inden du går på sommerferie, selv medarbejdere, chefer eller lederkolleger til at kontakte dig i din ferie, hvis de har spørgsmål eller lignende?**

	Procent
Ja	38
Nej	62
Total	100

De respondenter, som løser arbejdsopgaver i sommerferien, gør det typisk, fordi de bliver kontaktet af deres arbejde. Det er en mindre del, der svarer, at de typisk gør det, fordi de kontakter deres arbejde.

**Tabel 10. Når du løser arbejdsopgaver i din sommerferie, er det så fordi...?**

	Procent
Dit arbejde typisk kontakter dig	85
Du typisk kontakter dit arbejde	15
Total	100

### Ledere besvarer mails og sms i sommerferien

Blandt de respondenter, som løser arbejdsopgaver i deres sommerferie, svarer 21 procent, at de dagligt besvarer arbejdsrelaterede e-mails, og 17 procent at de dagligt besvarer arbejdsrelaterede sms.

**Tabel 11. Hvor ofte løser du følgende arbejdsopgaver i din sommerferie?**

Procent	Dagligt	2-3 gange ugentligt	Ugentligt	Sjældnere	Aldrig	Total
Besvarer arbejdsrelaterede e-mails	21	37	27	12	3	100
Besvarer arbejdsrelaterede sms	17	27	25	24	7	100
Taler i telefon med din arbejdsplads	7	25	31	33	4	100
Læser notater, rapporter, papirer eller andet arbejdsrelateret materiale	11	21	26	29	14	100
Andet	4	11	16	30	38	100

### Blandede holdninger til at arbejde i sommerferien

De respondenter, som arbejder i deres sommerferie, er blevet bedt om at forholde sig til en række udsagn herom. Knap tre ud af fire mener, at det er i orden, da det er en del af lederjobbet. Til gengæld mener 46 procent, at det betyder, at de ikke får slappet ordentligt af.

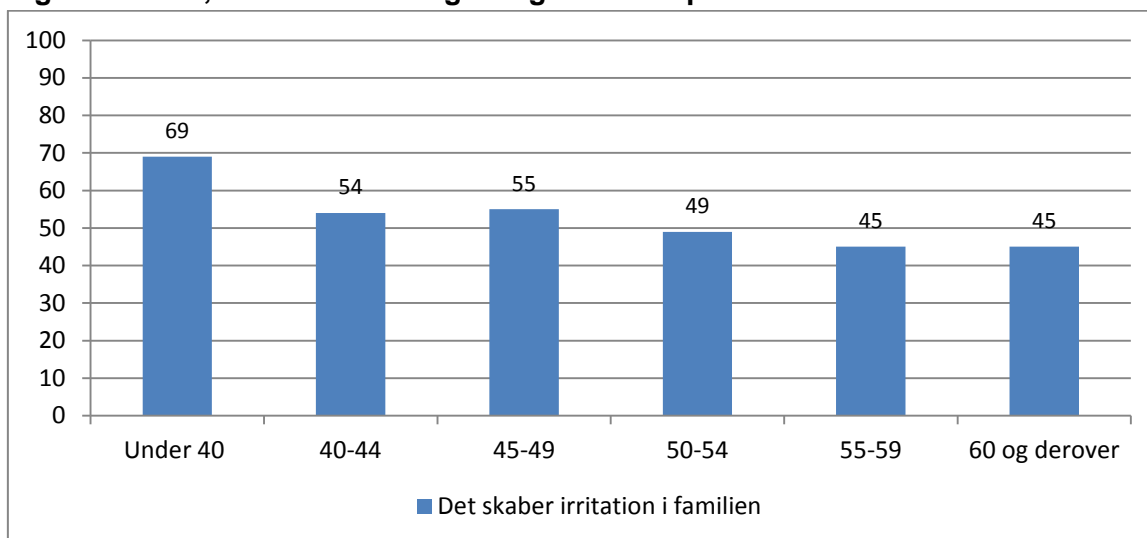
**Tabel 12. Hvor enig eller uenig er du i følgende udsagn om, at du arbejder i din sommerferie?**

Procent	Uenig/delvis uenig	Hverken enig eller uenig	Delvis enig/enig	Total
Det er i orden, da det er en del af lederjobbet	16	10	73	100
Jeg har ikke noget imod at bruge tid på at arbejde i min sommerferie	28	12	60	100
Det skaber irritation i min familie	34	13	53	100
Det betyder, at jeg ikke får slappet ordentligt af	42	12	46	100
Det stresser mig	51	17	32	100
Det ødelægger min sommerferie	58	17	25	100

Der er ikke i denne undersøgelse spurgt, om respondenterne er gifte/samboende eller enlige, eller om de har hjemmeboende børn. Aldersmæssigt er der en markant forskel, som kan skyldes, at respondenterne har hjemmeboende børn. Langt flere yngre end ældre mener, at det skaber irritation i familien.



**Figur 7. Andel, der er delvis enige/enige. Fordelt på alder. Procent.**

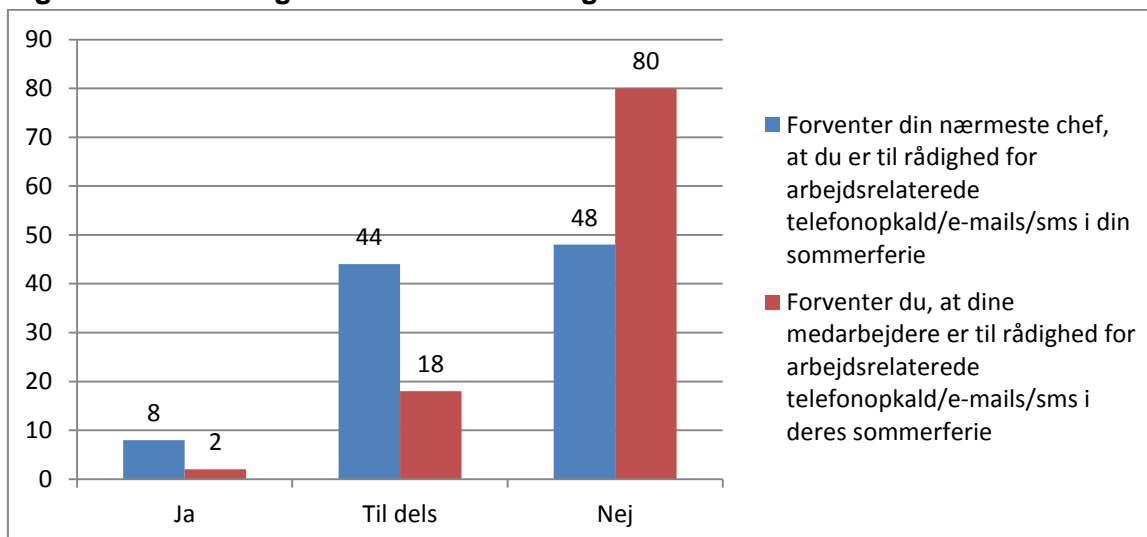


#### Til rådighed under sommerferien

Otte procent svarer, at deres nærmeste chef forventer, at de under deres sommerferie står til rådighed for arbejdsrelaterede sms/e-mails/telefonopkald. 44 procent svarer til dels på dette spørgsmål, og 48 procent svarer nej.

Når man spørger lederne, om de forventer, at deres medarbejdere står til rådighed for arbejdsrelaterede sms/e-mails/telefonopkald, svarer kun to procent ja hertil.

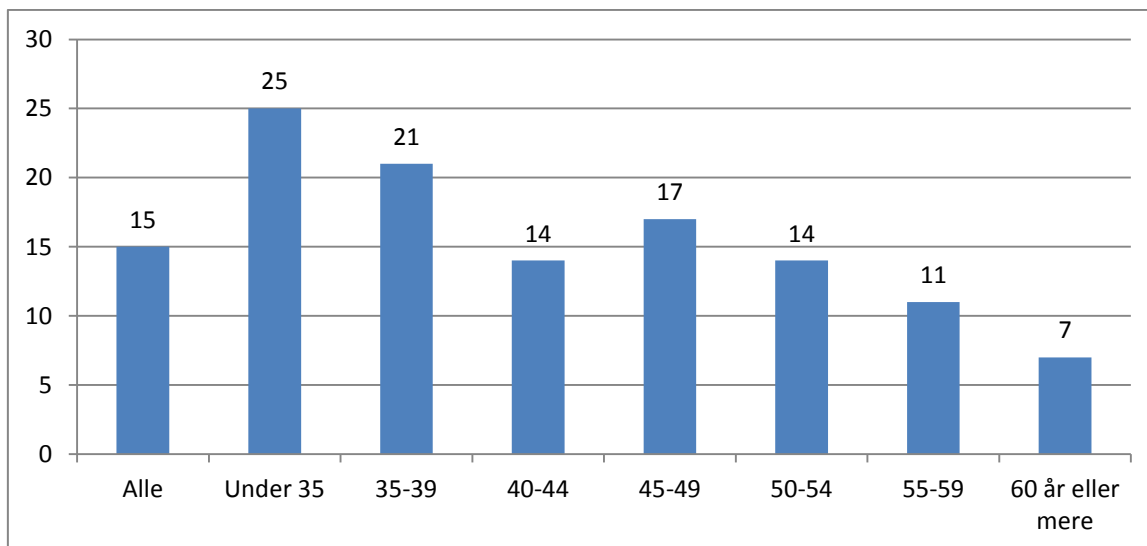
**Figur 8. Forventninger om at være til rådighed under sommerferien. Procent.**



### En del vil bruge tid i sommerferien på at undersøge muligheder for jobskifte

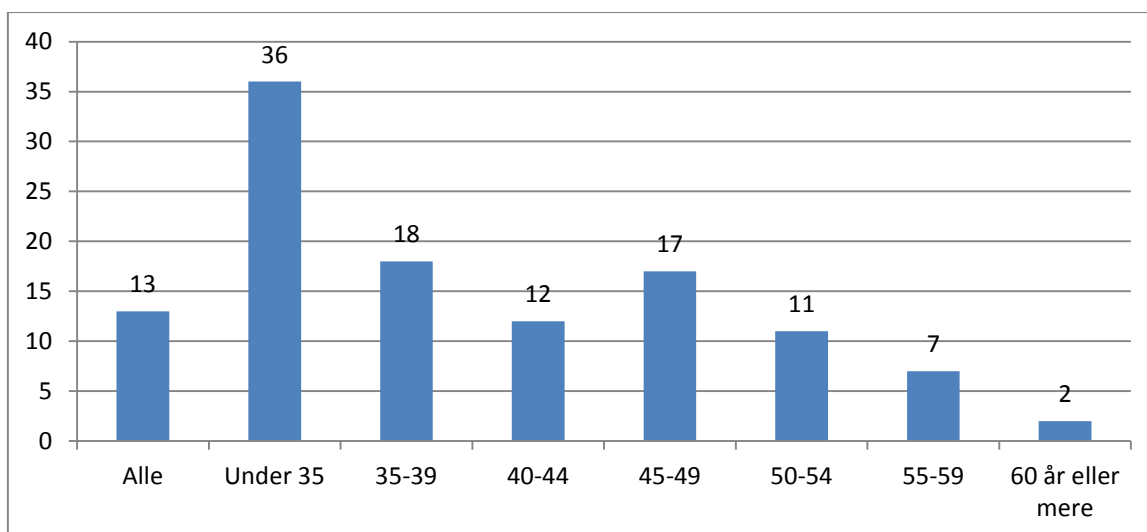
15 procent forventer at bruge tid i sommerferien på at undersøge mulighederne for at skifte job efter ferien. Flest blandt respondenterne under 35 år.

**Figur 9. Forventer du at bruge tid i din sommerferie i år på at undersøge mulighederne for at skifte job efter ferien? Andel, der svarer "Ja". Total og fordelt på alder. Procent.**



13 procent forventer, at de vil bruge tid i deres sommerferie i år på at undersøge, hvilke efteruddannelsesaktiviteter de gerne vil deltage i efter sommerferien. Flest blandt respondenterne under 35 år.

**Figur 10. Forventer du at bruge tid i din sommerferie i år på at undersøge, hvilke efteruddannelsesaktiviteter du gerne vil deltage i efter sommerferien? Andel, der svarer "Ja". Total og fordelt på alder. Procent.**



## Dresscode

19 procent af respondenterne er ansat på virksomheder, hvor der er formelle regler for påklædning, en såkaldt dresscode. Hertil kommer, at yderligere 23 procent svarer, at der gælder uformelle regler for påklædning om sommeren på deres arbejdsplads.

**Table 13. Har din arbejdsplads regler for påklædning om sommeren, en såkaldt dresscode?**

	<b>Procent</b>
Ja, nedskrevne regler	19
Ja, uskrevne regler	23
Nej	58
<b>Total</b>	<b>100</b>

Knap halvdelen af lederne har en enkelt eller flere gange været ude for at skulle give en medarbejder en påtale for ikke at overholde arbejdspladsens dresscode.

**Table 14. Har du i din tid som leder givet medarbejdere en påtale for ikke at overholde arbejdspladsens dresscode?**

	<b>Procent</b>
Aldrig	52
En enkelt gang	28
Flere gange	21
<b>Total</b>	<b>100</b>

## Om undersøgelsen

Undersøgelsen er gennemført i samarbejde med analyseinstituttet YouGov. Der er gennemført 2.014 CAWI interview med medlemmer af Lederne i perioden 27. april 2016 til 9. maj 2016. Bortset fra svarene i figur 9 og 10 er alle svar rensset for svarene "Ved ikke" og "Ikke relevant".

Nedenfor er en gennemgang af udvalgte baggrundsvariabler.

<b>Køn</b>	<b>Antal</b>	<b>Procent</b>
Kvinder	659	33
Mænd	1.355	67
<b>Total</b>	<b>2.014</b>	<b>100</b>

<b>Alder</b>	<b>Antal</b>	<b>Procent</b>
Under 35	104	5
35-39	157	8
40-44	311	15
45-49	415	21
50-54	473	23
55-59	371	18
60 og derover	183	9
<b>Total</b>	<b>2.014</b>	<b>100</b>

<b>Ledelsesniveau</b>	<b>Antal</b>	<b>Procent</b>
Adm. Direktør	68	3
Øvrig direktion	76	4
Leder med ledelsesansvar for ledere og evt. også andre medarbejdere	425	21
Leder med ledelsesansvar for medarbejdere, men ikke for andre ledere	901	45
Leder uden personaleansvar/Særligt betroet medarbejder	544	27
<b>Total</b>	<b>2.014</b>	<b>100</b>

<b>Sektor</b>	<b>Antal</b>	<b>Procent</b>
Privat	1.619	80
Offentlig	224	11
Selvejende institution	124	6
Non-profit organisation	47	2
<b>Total</b>	<b>2.014</b>	<b>100</b>

I tabeller med procentangivelser kan det ske, at summen angives til 100 procent, mens en simpel sammentælling af tallene giver ét eller to procentpoint højere eller lavere. Det er ikke en fejl, men skyldes almindelige afrundingsprincipper.

Yderligere oplysninger om undersøgelsen kan fås ved henvendelse til analysechef Kim Møller Laursen, [kml@lederne.dk](mailto:kml@lederne.dk), telefon 32 83 32 83.