

## Lederens ferie 2015



## Indledning

Undersøgelsen belyser blandt andet om

- respondenterne får holdt den ferie, de er berettiget til
- respondenternes virksomhed eller dele heraf holder sommerferielukket
- respondenterne løser arbejdsopgaver i deres sommerferie
- virksomheden har regler for påklædning (dresscode)

### 44 procent af respondenterne fik ikke holdt al deres ferie

Knap halvdelen af respondenterne fik ikke holdt al den ferie, som de var berettiget til i ferieåret 2014-2015, se tabel 1.

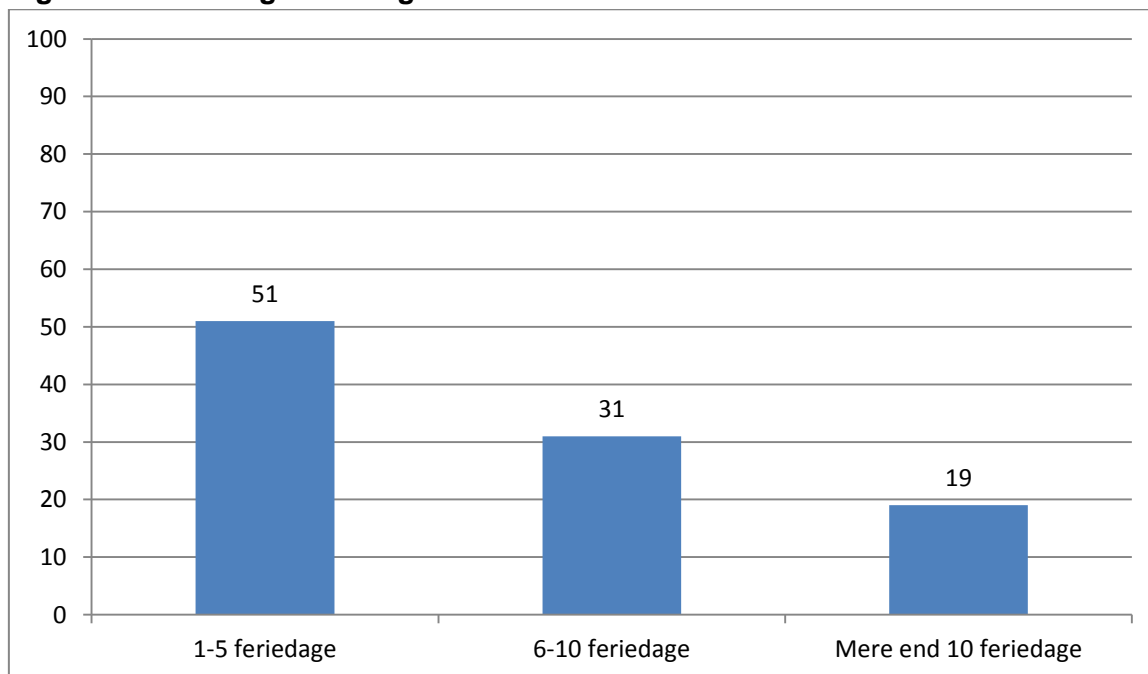
**Tabel 1. Holdt du i løbet af ferieåret 2014-2015 al den ferie, du var berettiget til?**

|              | Procent    |
|--------------|------------|
| Ja           | 56         |
| Nej          | 44         |
| <b>Total</b> | <b>100</b> |

Note: Uden svarene "Ved ikke" og "Ikke relevant"

Blandt de respondenter, som ikke fik holdt alt deres ferie, svarer 51 procent, at det drejer sig om op til en ferieuge. 19 procent svarer, at det drejer sig om mere end to ferieuger, se figur 1.

**Figur 1. Hvor mange feriedage fik du ikke holdt i ferieåret 2014-2015? Procent.**



### Årsager til ikke at få holdt al sin ferie

Blandt de respondenter, som ikke fik holdt al deres ferie, svarer knap to ud af tre, at det skyldes, at de ikke kunne få det til at passe ind i forhold til deres arbejde, se tabel 2.

**Tabel 2. Hvad var den primære årsag til, at du ikke holdt al din ferie i ferieåret 2014-2015?**

|   | Procent    |
|---|------------|
| Jeg kunne ikke passe det ind i forhold til mit arbejde  | 64         |
| Jeg foretrak at få mest mulig ferie overført til næste ferieår                                      | 15         |
| Jeg skiftede job og havde ferie til gode fra mit tidligere ansættelsesforhold                       | 7          |
| Feriehindringer i ferielovens forstand (for eksempel på grund af sygdom, barsel- og adoptionsorlov) | 3          |
| Jeg kunne ikke blive enig med min nærmeste chef om afholdelse af ferie                              | 0          |
| Andet   | 10         |
| <b>Total</b>  | <b>100</b> |

### Seks ud af ti har fået overført hele den ikke afholdte ferie

61 procent har fået overført hele den ikke afholdte ferie til dette ferieår. 21 procent har dog ikke fået overført noget af den ikke afholdte ferie, se tabel 3.

**Tabel 3. Har du fået eller får du overført den ikke afholdte ferie til ferieåret 2015-16?**

|                        | Procent    |
|------------------------|------------|
| Ja, helt               | 61         |
| Ja, delvist            | 17         |
| Nej, intet er overført | 21         |
| <b>Total</b>           | <b>100</b> |

### Kun hver tredje fik fuld godtgørelse for ikke overført ferie

Blandt de respondenter, som ikke fik overført hele deres ikke afholdte ferie fra ferieåret 2014-2015, er det kun hver tredje, som har fået fuld godtgørelse for den ikke afholdte ferie, se tabel 4.

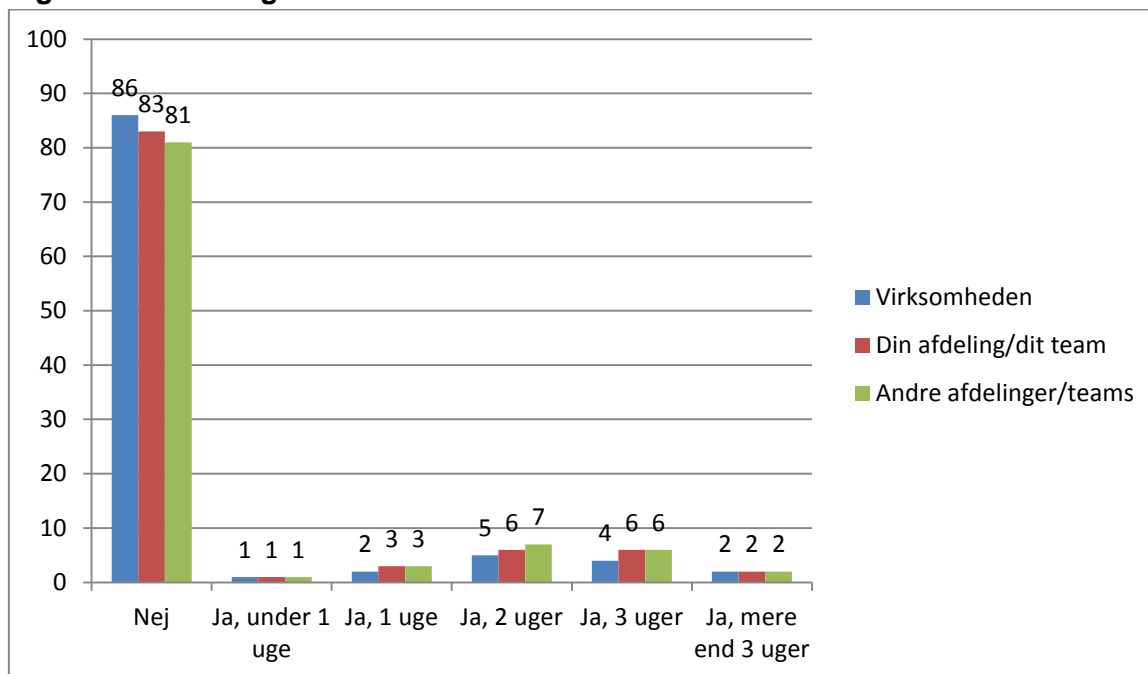
**Tabel 4. Får du løn eller anden godtgørelse for den ferie, du ikke har fået overført?**

|              | Procent    |
|--------------|------------|
| Ja, helt     | 33         |
| Ja, delvist  | 17         |
| Nej          | 50         |
| <b>Total</b> | <b>100</b> |

## Ferielukning på knap hver syvende arbejdsplads

14 procent af respondenterne svarer ja til, at deres virksomhed holder helt lukket i en del af sommerferien, se figur 2.

**Figur 2. Holder følgende helt lukket i en del af sommerferien?**



## Seks ud af ti arbejder mere end normalt op til sommerferien

Det er mere hovedreglen end undtagelsen at arbejde mere i perioden op til ferien, se tabel 5.

**Tabel 5. Arbejder du mere, end hvad du normalt gør i perioden op til din sommerferie?**

|              | Procent    |
|--------------|------------|
| Ja           | 61         |
| Nej          | 39         |
| <b>Total</b> | <b>100</b> |

Note: Uden svarene "Ved ikke" og "Ikke relevant"

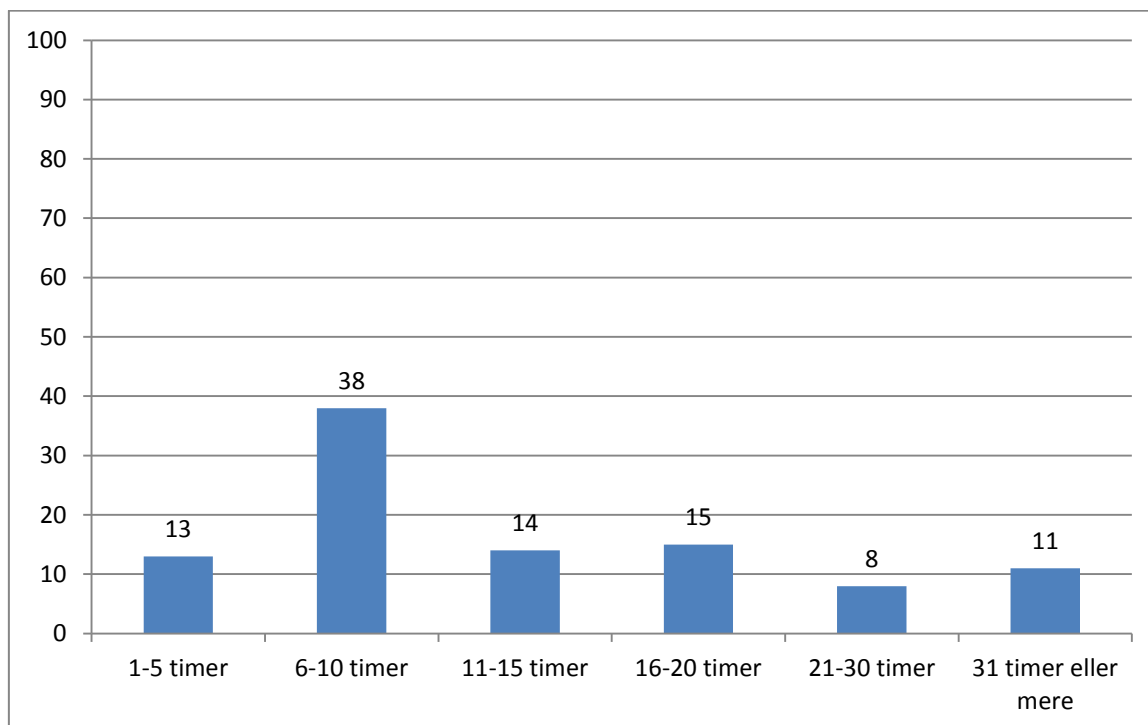
Blandt de respondenter, som arbejder mere end normalt op til sommerferien, arbejder de fleste mere de to sidste uger op til ferien. 40 procent arbejder mere end normalt en uge op til ferien og andre 39 procent arbejder mere end normalt to uger op til sommerferien, se tabel 6.

**Tabel 6. Antal uger man arbejder mere i op til sommerferien**

|                                       | Procent    |
|---------------------------------------|------------|
| 1 uge før min sommerferie             | 40         |
| 2 uger før min sommerferie            | 39         |
| 3 uger før min sommerferie            | 12         |
| 4 uger eller mere før min sommerferie | 10         |
| <b>Total</b>                          | <b>100</b> |

Blandt de respondenter, som arbejder mere op til sommerferien, arbejder knap fire ud af ti respondenter mellem seks og ti timer mere op til sommerferien. figur 3.

**Figur 3. Antal timer man arbejder mere op til sommerferien? Procent.**



**Seks ud af ti arbejder mere end normalt i perioden efter sommerferien**

63 procent af respondenterne arbejder mere end normalt i perioden umiddelbart efter sommerferien, se tabel 7.

**Tabel 7. Arbejder du mere, end hvad du normalt gør i perioden umiddelbart efter din sommerferie?**

|              | Procent    |
|--------------|------------|
| Ja           | 63         |
| Nej          | 37         |
| <b>Total</b> | <b>100</b> |

Note: Uden svarene "Ved ikke" og "Ikke relevant"

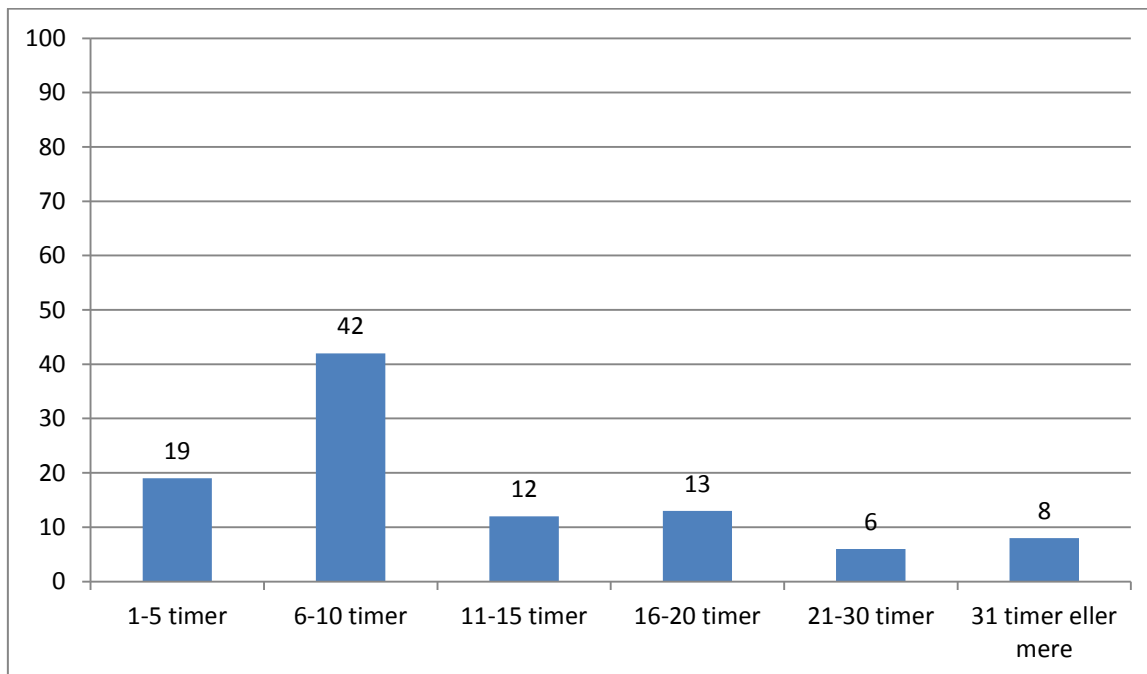
Blandt de respondenter, som arbejder mere end normalt umiddelbart efter sommerferien arbejder knap halvdelen mere end normalt en uge efter sommerferien, se tabel 8.

**Tabel 8. Antal uger man arbejder mere i umiddelbart efter sin sommerferie**

|   | Procent    |
|---|------------|
| 1 uge efter min sommerferie             | 48         |
| 2 uger efter min sommerferie            | 37         |
| 3 uger efter min sommerferie            | 9          |
| 4 uger eller mere efter min sommerferie | 6          |
| <b>Total</b>                            | <b>100</b> |

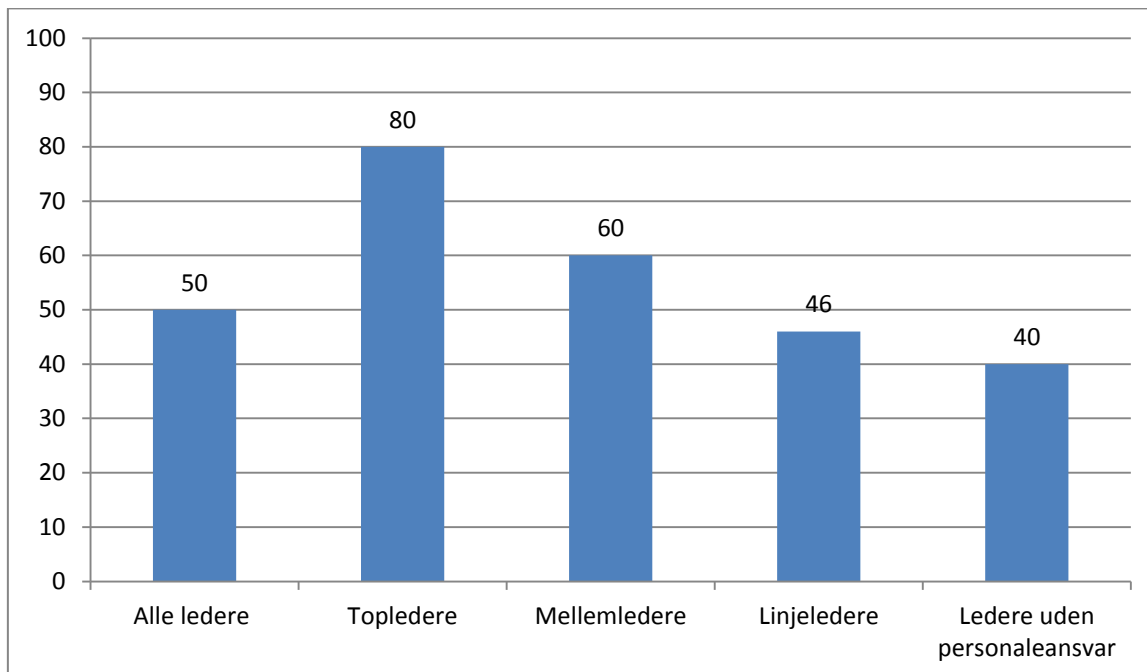
Blandt de respondenter, som arbejder mere efter sommerferien, arbejder lidt mere fire ud af ti respondenter mellem seks og ti timer mere i perioden efter sommerferien, se figur 4.

**Figur 4. Antal timer man arbejder mere umiddelbart efter sommerferien? Procent.**



### Halvdelen af respondenterne løser arbejdsopgaver i sommerferien

**Figur 5. Andel, der løser arbejdsopgaver i sommerferien. I alt og fordelt på ledelsesniveau. Procent.**



Som figur 5 viser, er der forskel på ledelsesniveauerne. Otte ud af ti topledere (administrerede direktører og øvrig direktion) løser arbejdsopgaver i sommerferien. Det samme gør to ud af tre mellemledere (ledere med ledelsesansvar for ledere og eventuelt også andre medarbejdere) og knap halvdelen af linjelederne (ledere med ledelsesansvar for medarbejdere, men ikke for andre ledere).

### Arbejdet kontakter lederne i sommerferien

De respondenter, som løser arbejdsopgaver i sommerferien, gør det typisk, fordi de bliver kontaktet af deres arbejde. Det er mindre del, der svarer, at de typisk gør det, fordi de kontakter deres arbejde, se tabel 9.

**Tabel 9. Når du løser arbejdsopgaver i din sommerferie, er det så fordi...?**

|                                  | Procent    |
|----------------------------------|------------|
| Dit arbejde typisk kontakter dig | 85         |
| Du typisk kontakter dit arbejde  | 15         |
| <b>Total</b>                     | <b>100</b> |

### Ledere besvarer mails og sms i sommerferien

Blandt de respondenter, som løser arbejdsopgaver i deres sommerferie svarer omkring hver femte, at de dagligt besvarer arbejdsrelaterede e-mails og sms.

**Tabel 10. Hvor ofte løser du følgende arbejdsopgaver i din sommerferie?**

| Procent             | Besvarer arbejdsrelaterede e-mails | Besvarer arbejdsrelaterede sms | Taler i telefon med din arbejdsplads | Andet      |
|---------------------|------------------------------------|--------------------------------|--------------------------------------|------------|
| Dagligt             | 21                                 | 22                             | 5                                    | 4          |
| 2-3 gange ugentligt | 40                                 | 25                             | 22                                   | 10         |
| Ugentligt           | 24                                 | 23                             | 33                                   | 19         |
| Sjældnere           | 11                                 | 22                             | 36                                   | 34         |
| Aldrig              | 4                                  | 8                              | 4                                    | 32         |
| <b>Total</b>        | <b>100</b>                         | <b>100</b>                     | <b>100</b>                           | <b>100</b> |

### Blandede holdninger til at arbejde i sommerferie – også på ledelsesniveauer

De respondenter, som arbejder i deres sommerferie, er blevet bedt om at forholde sig til en række udsagn herom, se tabel 11.

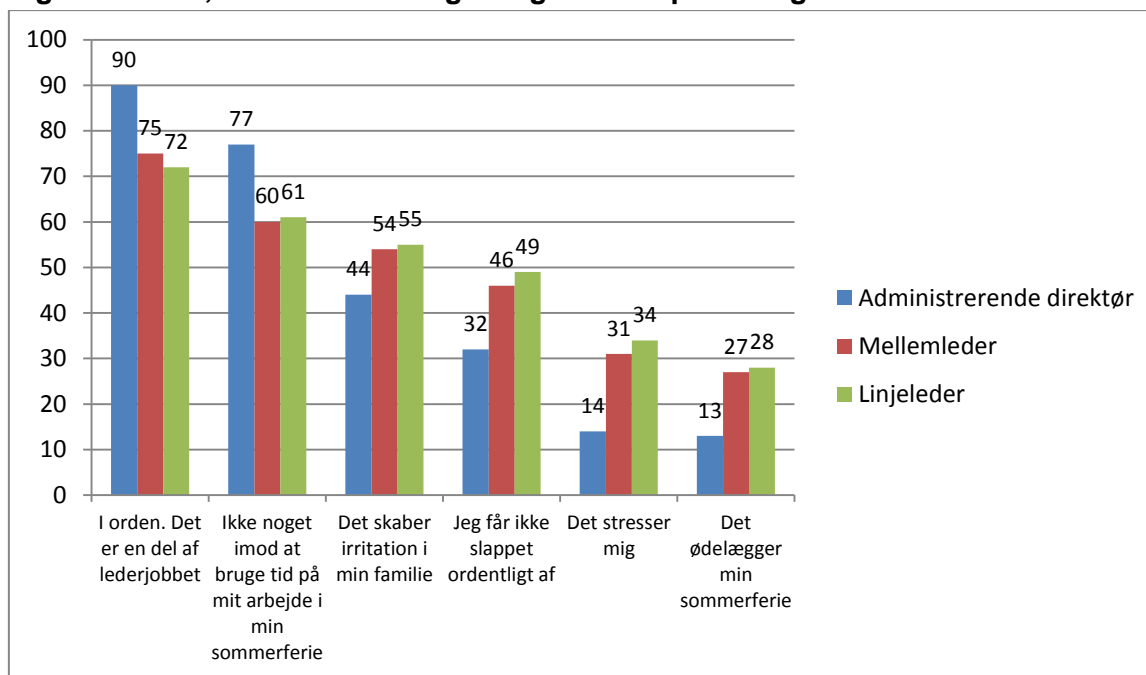
Tre ud af fire mener, at det er i orden, da det er en del af lederjobbet. Til gengæld mener 45 procent, at det betyder, at de ikke for slappet ordentlig af.

**Tabel 11. Hvor enig eller uenig er du i følgende udsagn om, at du arbejder i din sommerferie?**

| Procent  | Uenig/<br>delvis uenig | Hverken<br>enig eller<br>uenig | Delvis<br>enig/enig | Total |
|--|------------------------|--------------------------------|---------------------|-------|
| Det er i orden, da det er del af lederjobbet                         | 16                     | 10                             | 75                  | 100   |
| Jeg har ikke noget imod at bruge tid på at arbejde i min sommerferie | 24                     | 14                             | 62                  | 100   |
| Det skaber irritation i min familie                                  | 34                     | 14                             | 52                  | 100   |
| Det betyder, at jeg ikke får sluppet ordentligt af                   | 43                     | 12                             | 45                  | 100   |
| Det stresser mig   | 53                     | 17                             | 30                  | 100   |
| Det ødelægger min sommerferie  | 58                     | 17                             | 25                  | 100   |

Der er signifikant forskel på svarene afhængig af ledelsesniveau, se figur 6.

**Figur 6. Andel, der er delvis enige/enige fordelt på udvalgte ledelsesniveauer. Procent.**



Væsentligt flere administrerende direktører end mellem- og linjeledere er delvis enige/enige i, at der er *i orden at arbejde i sin sommerferie, da det er en del af lederjobbet*, og at *de ikke har ikke noget imod at bruge tid på deres arbejde i sommerferien*.

Væsentligt flere mellem- og linjeledere end administrerende direktører er delvis enige/enige i, at det *stresser dem, ødelægger deres sommerferie, skaber irritation i familien*, og at det betyder, at *de ikke får sluppet ordentligt af*.

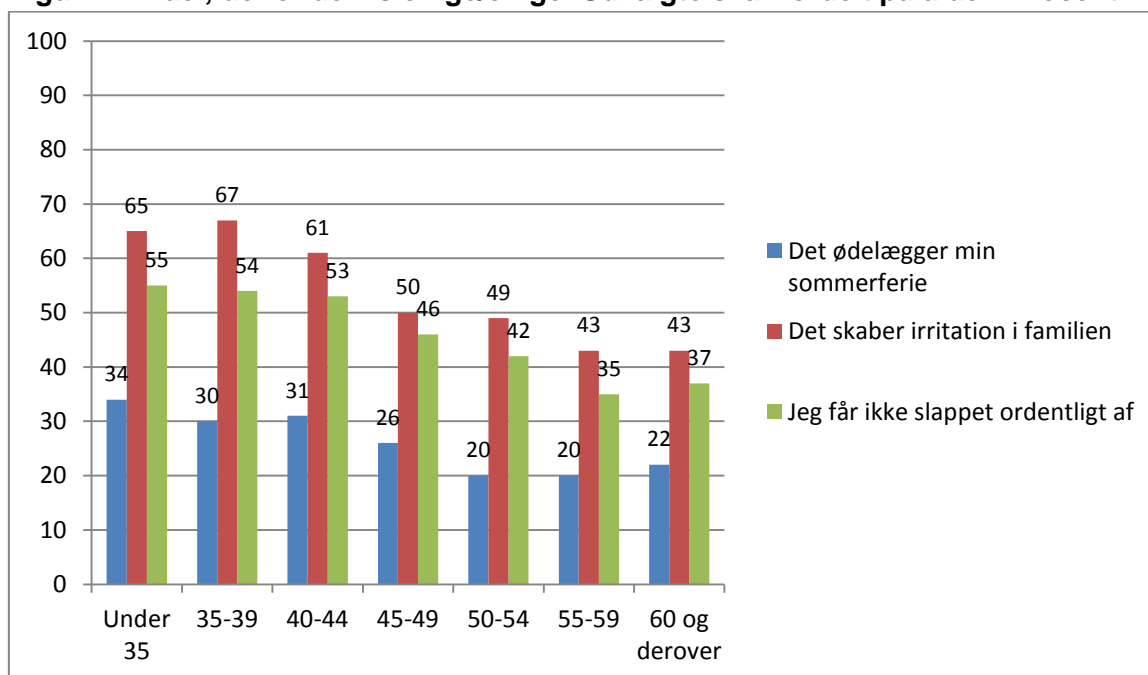


Der er ikke i denne undersøgelse spurgt om respondenterne er gifte/samboende eller enlige, eller om de har hjemmeboende børn. Aldersmæssigt er der dog nogle markante forskelle, som kan skyldes, at respondenterne har hjemmeboende børn.

Langt flere yngre end ældre mener, at

- det ødelægger deres sommerferie
- det skaber irritation i familien
- det betyder, at de ikke får slappet ordentligt af

**Figur 7. Andel, der er delvis enige/enige. Udvalgte svar fordelt på alder. Procent**

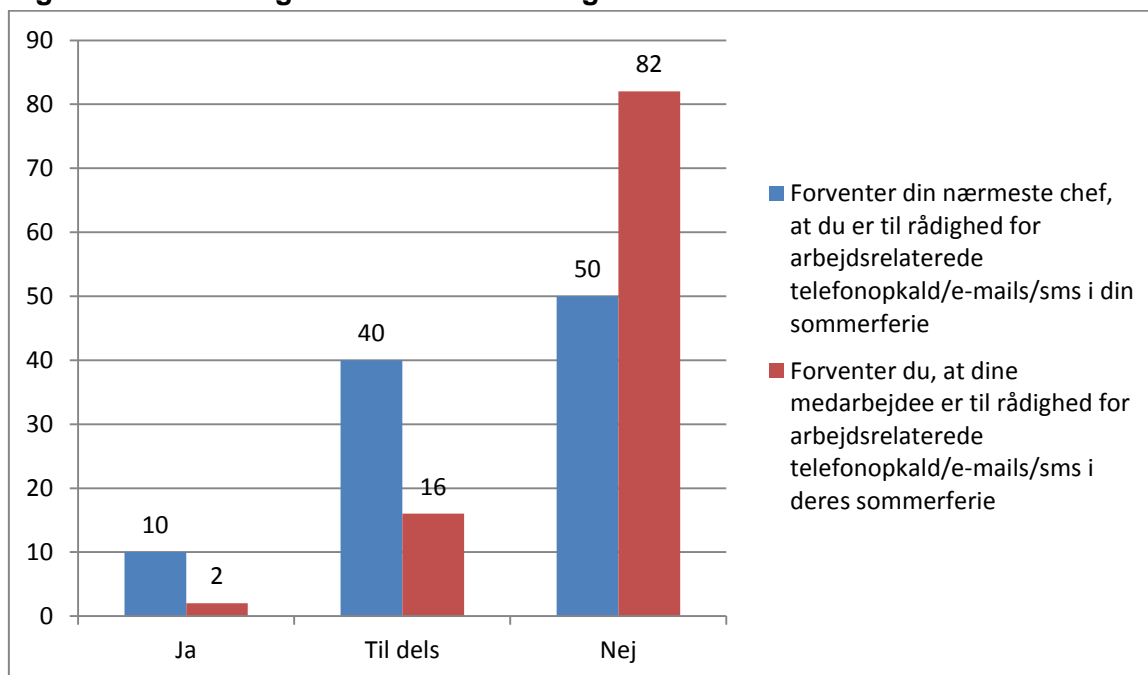


### Til rådighed under sommerferien

10 procent svarer, at deres nærmeste chef forventer, at de under deres sommerferie står til rådighed for arbejdsrelaterede sms/e-mails/telefonopkald. 40 procent svarer til dels på dette spørgsmål, og 50 procent svarer nej.

Når man spørger lederne, om de forventer, at deres medarbejdere står til rådighed for arbejdsrelaterede sms/e-mails/telefonopkald svarer kun to procent ja hertil, og mere end otte ud af ti svarer nej, se figur 8.

**Figur 8. Forventninger om at være til rådighed under sommerferien. Procent**



Note: Uden svarene "Ved ikke" og "Ikke relevant"

### Dresscode

20 procent af respondenterne er ansat på virksomheder, hvor der er formelle regler for påklædning, en såkaldt dresscode. Hertil kommer, at yderligere 23 procent svarer, at der gælder uformelle regler for påklædning om sommeren på deres arbejdsplads, se tabel 12.

**Tabel 12. Har din arbejdsplads regler for påklædning om sommeren, en såkaldt dresscode?**

|                       | Procent    |
|-----------------------|------------|
| Ja, nedskrevne regler | 20         |
| Ja, uskrevne regler   | 23         |
| Nej                   | 57         |
| <b>Total</b>          | <b>100</b> |

Note: Uden svarene "Ved ikke" og "Ikke relevant"

Tabel 13 viser, at knap halvdelen af lederne en enkelt eller flere gange har været ud for at skulle give en medarbejder en påtale for ikke at overholde arbejdspladsens dresscode.

**Tabel 13. Har du i din tid som leder givet medarbejdere en påtale for ikke at overholde arbejdspladsens dresscode?**

|                | Procent    |
|----------------|------------|
| Aldrig         | 53         |
| En enkelt gang | 28         |
| Flere gange    | 19         |
| <b>Total</b>   | <b>100</b> |

## Om undersøgelsen

Undersøgelsen er gennemført i samarbejde med analyseinstituttet YouGov. Der er gennemført 2.909 CAWI interview med medlemmer af Lederne i perioden 29. april 2015 til 8. maj 2015.

Nedenfor er en gennemgang af udvalgte baggrundsvariabler.

| <b>Køn</b>   | <b>Antal</b> | <b>Procent</b> |
|--------------|--------------|----------------|
| Kvinder      | 940          | 32             |
| Mænd         | 1.969        | 68             |
| <b>Total</b> | <b>2.909</b> | <b>100</b>     |

| <b>Alder</b>  | <b>Antal</b> | <b>Procent</b> |
|---------------|--------------|----------------|
| Under 35      | 186          | 6              |
| 35-39         | 250          | 9              |
| 40-44         | 459          | 16             |
| 45-49         | 620          | 21             |
| 50-54         | 687          | 24             |
| 55-59         | 439          | 15             |
| 60 og derover | 268          | 9              |
| <b>Total</b>  | <b>2.909</b> | <b>100</b>     |

| <b>Ledelsesniveau</b>  | <b>Antal</b> | <b>Procent</b> |
|--|--------------|----------------|
| Adm. Direktør  | 99           | 3              |
| Øvrig direktion  | 112          | 4              |
| Leder med ledelsesansvar for ledere og eventuelt også andre medarbejdere | 633          | 22             |
| Leder med ledelsesansvar for medarbejdere, men ikke for andre ledere     | 1.304        | 45             |
| Leder uden personaleansvar/Særligt betroet medarbejder                   | 761          | 26             |
| <b>Total</b>   | <b>2.909</b> | <b>100</b>     |

| <b>Sektor</b>           | <b>Antal</b> | <b>Procent</b> |
|-------------------------|--------------|----------------|
| Privat                  | 2.381        | 82             |
| Offentlig               | 309          | 11             |
| Selvejende institution  | 154          | 5              |
| Non-profit organisation | 65           | 2              |
| <b>Total</b>            | <b>2.909</b> | <b>100</b>     |

I tabeller med procentangivelser kan det ske, at summen angives til 100 procent, mens en simpel sammentælling af tallene giver 1-2 point højere eller lavere. Det er ikke en fejl, men skyldes almindelige afrundingsprincipper.

Yderligere oplysninger om undersøgelsen kan fås ved henvendelse til analysechef Kim Møller Laursen, [kml@lederne.dk](mailto:kml@lederne.dk), telefon 32 83 32 83.

## Bilagstabeller

Hvor enig eller uenig er du i følgende udsagn om, at du arbejder i din sommerferie?

| Procent  | Uenig | Delvis uenig | Hverken enig eller uenig | Delvis enig | Enig | Total      |
|--|-------|--------------|--------------------------|-------------|------|------------|
| Det er i orden, da det er del af lederjobbet                         | 6     | 10           | 10                       | 34          | 41   | <b>100</b> |
| Jeg har ikke noget imod at bruge tid på at arbejde i min sommerferie | 8     | 15           | 14                       | 33          | 29   | <b>100</b> |
| Det skaber irritation i min familie                                  | 20    | 14           | 14                       | 27          | 25   | <b>100</b> |
| Det betyder, at jeg ikke får slappet ordentligt af                   | 24    | 19           | 12                       | 22          | 23   | <b>100</b> |
| Det stresser mig   | 34    | 19           | 17                       | 19          | 11   | <b>100</b> |
| Det ødelægger min sommerferie  | 38    | 20           | 17                       | 17          | 8    | <b>100</b> |