

Lederløn 2005

Sektion 2 • Lederne December 2005



LEDERNE 
bringer dig videre

Velkommen til Lederløn 2005

I årets lønstatistik fra Ledernes Hovedorganisation kan du se, hvad ledere i både den offentlige og private sektor tjener. Og du kan sammenligne mandlige og kvindelige lederes løn.

Utallige forhold har imidlertid betydning for lønnens størrelse. Derfor står Lederløn 2005 ikke alene, men suppleres af www.lederne.dk. Her kan du benytte en beregningsmodel, hvis du vil vide, hvor din løn ligger i forhold til gennemsnittet af ledere med et job, der svarer til dit. Du kan beregne din forventede løn på baggrund af for eksempel uddannelse, branche og antal underordnede.

På Ledernes hjemmeside kan du desuden finde oplysninger om de juridiske og skattemæssige forhold i forbindelse med for eksempel firmabil og konkurrenceklausuler.

Lederløn 2005 er tilrettelagt af:

- Klaus Jørgensen, analyse
- Esben Bregninge Design, illustration og layout
- Trine Wiese, redaktion
- Vivi Ristorp Hansen, korrektur
- Thomas Tolstrup: Fotos

Indhold

| | |
|--|-----------|
| Lønstatistik for ledere i den private sektor | 5 |
| Gennemsnitlig lønstigning | 5 |
| It-branchen har atter lagt sig i front | 6 |
| Beskedene lønfremgang til de unge ledere | 8 |
| Løn i den private sektor fordelt efter titel | 10 |
| Aflønning med aktier | 17 |
| Pension | 17 |
| Klausuler i ansættelsen | 18 |
| Lønstatistik for ledere i den offentlige sektor | 20 |
| Gennemsnitlig lønstigning | 20 |
| Tillæg | 20 |
| Løn i den offentlige sektor fordelt på branche | 21 |
| Løn i den offentlige sektor fordelt efter titel | 23 |
| Pension | 25 |
| Personalegoder | 25 |
| Analyse af forskellen i lønnen mellem mandlige og kvindelige ledere | 26 |
| Kvindelige ledere tjener mindre | 26 |
| Kvindens lønefterslæb er blevet mindre | 26 |



Lederløn 2005

Om Lederløn 2005

Ledernes Hovedorganisation indsamler lønoplysninger for alle grupper, hvor vi har over 10 medlemmer med den samme stillingsbetegnelse. Det vil sige, at lønstatistikken i år dækker mere end 400 forskellige lederstillinger i offentlige og private virksomheder.

Tallene i statistikken er månedslønnen i

september måned 2005 inklusiv bonus, overarbejdsbetaling, tillæg, arbejdsgiverens og eget pensionsbidrag, værdi af fri bil og lignende.

Lønstatistikken bygger på oplysninger fra 13.422 medlemmer. Oplysningerne er indsamlet gennem spørgeskemaer og via internettet. Det store antal besvarelser

sikrer en høj grad af pålidelighed i resultaterne.

I statistikken er der udregnet lønstigninger siden 2004. For at give et sandfærdigt billede af stigningsprocenten er den beregnet med den sammensætning af stillinger, brancher og virksomhedernes placering i landet, som der var i 2004.

De anvendte mål

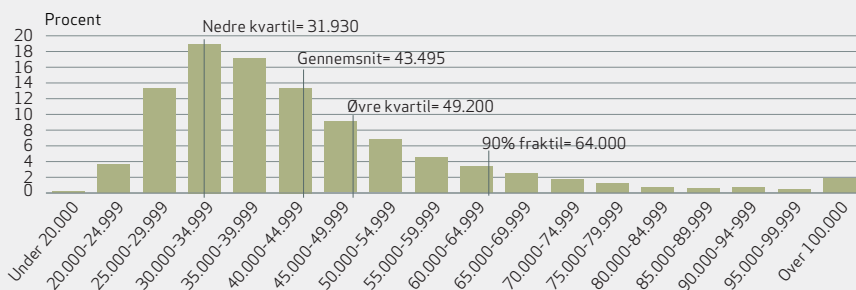
I statistikken anvendes, udover almindelige gennemsnit, de statistiske mål kvartiler og 90-procent-fraktiler.

Nedre kvartil er den løn, 25 procent af gruppens medlemmer vil ligge under eller på, mens **øvre kvartil** er den løn, 25 procent af gruppens medlemmer ligger på eller over. Fordelene ved at bruge disse statistiske mål er, at de giver et godt udtryk

for, hvordan lønnen er spredt inden for en gruppe, idet halvdelen af gruppen er placeret mellem nedre og øvre kvartil. Årets lønstatistik viser, at 25 procent af lederne i den private sektor tjente mindre end 31.930 om måneden (nedre kvartil), mens der omvendt var 25 procent, som tjente mere end 49.200 kroner i september måned (øvre kvartil).

90-procent-fraktilen udtrykker tilsvarende, at kun 10 procent i den pågældende gruppe tjener mere end dette beløb. Det er altså et udtryk for toplønnen i gruppen. I september 2005 lå 90 procent fraktilen for ledere ansat i den private sektor på 64.000 kroner om måneden.

Lønspredning for ledere i den private sektor

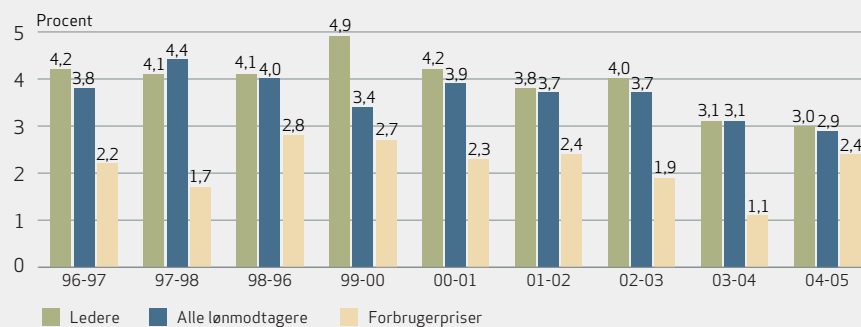


Lønstatistik for ledere i den private sektor

Gennemsnitlig lønstigning

Den gennemsnitlige lønstigning for ledere i den private sektor har været 3,0 procent fra 2004 til 2005. Dermed ligger ledernes lønstigninger en anelse over den generelle lønudvikling på det private arbejdsmarked, hvor lønningerne er steget med 2,9 procent. Når der tages højde for udviklingen i forbrugerpriserne, der er steget med 2,4 procent fra september 2004 til september 2005, har årets reelle lønstigninger været beskedne.

Udvikling i løn og forbrugerpriser 1996-2005 for lønmodtagere og ledere i den private sektor



Kilde: Lederløn 1995-2005, Danmarks Statistik samt egne beregninger

Lønnens sammensætning

Sammensætningen af lønnen varierer meget fra leder til leder. Det er samtidig en udvikling, der forstærkes i disse år, hvor der lægges vægt på en individuel aflønning, og hvor vurdering af kvalifikationer og resultater indgår som en naturlig del af lederes lønforhandling.

Mest almindeligt er bonus eller provision, der har sin plads på lønsedlen hos mere end hver tredje leder. Hertil kommer, at 10 procent får et tillæg for målopfyldelse i henhold til kontrakt, hvilket under-

streger den fokus på resultater, der er kommet. For de ledere, der har resultat aflønning som en del af den samlede løn, udgør det en betydelig del af den samlede løn. 18 procent af lønnen for den gruppe udbetales som bonus, mens dem, der aflønnes for målopfyldelse, modtager 19 procent af lønnen på den konto.

Af det samlede antal ledere er det dog i gennemsnit stadig kun en mindre del af lønnen, der udgøres af tillæg. I alt drejer det sig om 13 procent af lønnen. Der er

imidlertid betydelig forskel på lønsammensætningen for forskellige ledergrupper. Det er typisk de højest lønnede, som har flest tillæg. Gruppen, der har en månedsløn på mere end 100.000 kroner, har 23 procent af lønnen som tillæg. Omvendt gælder det, at de ledere, som tjener mindre end 30.000 kroner om måneden i gennemsnit, kun modtager 8 procent af lønnen som tillæg. Resultat og kvalifikationsafhængig løn er altså mest slået igennem i aflønningen af topledere.

Lønsammensætningen for ledere i den private sektor

| | Andel af alle ledere i den private sektor, der får tillæg | Andel af lønnen der i gennemsnit udgøres af tillægget (alle ledere) | Andel af lønnen der i gennemsnit udgøres af tillægget (kun ledere med det pågældende tillæg) |
|---|---|---|--|
| Kvalifikations- eller funktionstillæg | 6,7% | 1,1% | 18,7% |
| Tillæg for overarbejde eller rådighed | 10,1% | 1,2% | 13,8% |
| Tillæg for målopfyldelse i henhold til kontrakt | 10,0% | 2,4% | 19,1% |
| Provision, overskudsdeling og bonus | 36,4% | 7,3% | 18,0% |
| Cheflønpløj | 0,7% | 0,2% | 22,3% |
| Andre tillæg | 10,1% | 1,0% | 11,0% |

Lønstatistik for ledere i den private sektor

Lønsammensætning for forskellige indkomstgrupper

(hvor stor en del af lønnen udgøres af forskellige tillæg)

| Månedsløn | Grundløn | Kvalifikations- og funktions-tillæg | Tillæg for overarbejde eller rådighed | Tillæg for målopfyldelse i henhold til kontrakt | Provision, overskudsdeling og bonus | Chefpuljeløn | Andre tillæg | I alt |
|----------------|--------------|-------------------------------------|---------------------------------------|---|-------------------------------------|--------------|--------------|-------------|
| Under 30.000 | 91,8% | 1,5% | 1,3% | 0,7% | 3,8% | 0,0% | 0,9% | 100% |
| 30.000-39.999 | 90,3% | 1,3% | 1,7% | 1,0% | 4,2% | 0,1% | 1,4% | 100% |
| 40.000-59.999 | 87,4% | 1,3% | 1,1% | 2,2% | 7,1% | 0,2% | 0,8% | 100% |
| 60.000-100.000 | 85,0% | 0,8% | 1,0% | 2,7% | 9,5% | 0,2% | 0,8% | 100% |
| Over 100.000 | 74,7% | 0,6% | 0,3% | 7,6% | 14,8% | 0,5% | 1,5% | 100% |
| Alle | 86,8% | 1,1% | 1,2% | 2,4% | 7,3% | 0,2% | 1,0% | 100% |

It-branchen har atter lagt sig i front

Efter it-boblen brast, har it-branchen oplevet en række magre år med virksomhedslukninger, faldende beskæftigelse og beskedne lønstigninger. Det ser nu ud til, at branchen igen er ved at rejse sig, og fra 2004 til 2005 er lederlønningerne steget

med hele 11,9 procent. Tilsvarende godt går det på telekommunikationsområdet, hvor ledernes lønninger er steget med 9,6 procent. Også ledere inden for transport, rengøring og råstofudvinding har klaret sig godt i forhold til den samlede lønstig-

ning for ledere i den private sektor på 3,0 procent. I flere af de traditionelle industri-erhverv ligger lønstigningerne mere beskedent på mellem 2 og 2,5 procent.



Løn i den private sektor fordelt på branche

| | Antal | Gennem- snit | Stigning 2004-2005 | Nedre kvartil | Median | Øvre kvartil | 90 % fraktil |
|---|---------------|-----------------|-----------------------|------------------|---------------|-----------------|-----------------|
| Anden fremstillingsindustri | 455 | 45.060 | 5,6% | 32.888 | 40.000 | 50.000 | 66.240 |
| Anden handel (inkl. autoværksteder) | 342 | 38.249 | 1,0% | 29.464 | 34.200 | 42.241 | 56.700 |
| Brandvæsen og redningskorps | 81 | 37.505 | 4,7% | 30.358 | 33.500 | 38.700 | 47.800 |
| Bygge- og anlægsvirksomhed | 1.041 | 41.031 | 2,2% | 32.258 | 37.890 | 45.000 | 56.326 |
| Detailhandel | 965 | 37.830 | 2,9% | 27.950 | 33.500 | 44.000 | 54.665 |
| Energi- og vandforsyning | 170 | 43.515 | 2,1% | 34.698 | 39.086 | 48.050 | 60.000 |
| Engroshandel | 865 | 45.917 | 4,6% | 32.500 | 40.217 | 53.402 | 69.800 |
| Finansiering og forsikringsvirksomhed | 266 | 60.298 | 2,8% | 43.000 | 52.850 | 69.094 | 91.318 |
| Forretningsvirksomhed/service (inkl. reklame, udlejning, forlystelser, konsulent- og rådgivningsvirksomhed) | 688 | 46.891 | 3,4% | 34.717 | 41.071 | 52.364 | 69.767 |
| Hotel- og restaurationsvirksomhed (inkl. kantiner) | 362 | 34.391 | 3,2% | 26.075 | 31.425 | 38.645 | 48.700 |
| It, databehandling | 540 | 57.290 | 11,9% | 41.790 | 50.000 | 60.514 | 82.340 |
| Jern- og metalvareindustri | 1.047 | 39.093 | 2,3% | 30.500 | 36.000 | 42.800 | 53.840 |
| Kemisk, plast- og medicinalindustri | 630 | 47.316 | 2,1% | 35.575 | 43.000 | 52.850 | 70.000 |
| Landbrug, jagt, skovbrug og fiskeri | 144 | 40.756 | 1,8% | 30.000 | 37.000 | 43.250 | 57.045 |
| Maskin- og elektronikindustri | 655 | 44.190 | 2,3% | 33.000 | 40.000 | 50.000 | 62.669 |
| Næringsmidler og drikkevarer | 612 | 43.489 | 1,2% | 33.425 | 39.000 | 49.420 | 60.600 |
| Organisationer og foreninger | 145 | 45.445 | 4,8% | 35.873 | 43.375 | 52.609 | 62.000 |
| Papir- og grafisk industri (inkl. aviser og forlag) | 476 | 43.777 | 1,2% | 33.372 | 39.948 | 48.580 | 61.503 |
| Rengøring | 182 | 35.204 | 6,9% | 25.000 | 28.727 | 36.000 | 44.850 |
| Renovation | 33 | 43.725 | - | 31.050 | 37.600 | 54.000 | 67.600 |
| Råstofudvinding, olieindustri og benzinselskaber | 129 | 48.264 | 6,0% | 36.000 | 44.000 | 54.013 | 73.090 |
| Social- og sundhedsinstitutioner | 24 | 33.231 | | 25.859 | 30.847 | 36.321 | 50.989 |
| Tekstil og beklædning | 212 | 44.430 | 8,7% | 30.000 | 39.040 | 50.000 | 67.000 |
| Telekommunikation | 228 | 52.609 | 9,5% | 35.000 | 45.000 | 61.750 | 87.050 |
| Transport (inkl. rejsebranchen) | 750 | 43.243 | 5,2% | 32.075 | 39.050 | 48.538 | 62.456 |
| Træ- og møbelindustri | 257 | 38.958 | 3,9% | 28.975 | 34.500 | 43.620 | 56.369 |
| Undervisning | 33 | 42.623 | - | 31.600 | 38.934 | 46.682 | 72.824 |
| Alle brancher | 12.223 | 43.495 | 3,0% | 31.930 | 38.501 | 49.200 | 64.000 |



Lønstatistik for ledere i den private sektor

Beskeden lønfremgang til de unge ledere

De yngste ledere har haft det vanskeligt ved lønforhandlingerne. Gennemsnitslønnen for ledere under 30 år ligger i 2005 kun 2,4 procent over gennemsnitslønnen

for 2004, og der er dermed tale om status quo, når der tages højde for en udvikling i forbrugerpriserne på 2,4 procent. Bedst har de 35-39 årige, som har fået

4,6 procent mere i lønningsposen siden 2004.

Løn i den private sektor fordelt efter alder

| | Antal | Gennemsnit | Stigning 2004-2005 | Nedre kvartil | Median | Øvre kvartil | 90 % fraktil |
|-------------|---------------|---------------|--------------------|---------------|---------------|---------------|---------------|
| 18-30 år | 372 | 31.397 | 2,4% | 26.000 | 30.000 | 34.500 | 40.139 |
| 31-34 år | 903 | 37.707 | 2,2% | 30.000 | 35.000 | 43.000 | 52.076 |
| 35-39 år | 1.972 | 43.706 | 4,6% | 32.000 | 39.008 | 49.388 | 63.000 |
| 40-44 år | 2.312 | 44.483 | 3,3% | 32.500 | 40.000 | 50.000 | 65.000 |
| 45-49 år | 2.012 | 45.810 | 3,9% | 32.500 | 40.000 | 51.000 | 68.000 |
| 50-54 år | 1.718 | 44.924 | 3,3% | 32.598 | 39.800 | 51.250 | 67.009 |
| 55-59 år | 1.768 | 43.692 | 2,3% | 31.813 | 38.102 | 50.000 | 64.655 |
| Over 60 år | 994 | 43.715 | 2,3% | 31.937 | 39.975 | 49.514 | 63.669 |
| Alle | 12.223 | 43.495 | 3,0% | 31.930 | 38.501 | 49.200 | 64.000 |

Størst lønfremgang i hovedstadsregionen

De største lønstigninger har man kunnet konstatere på Sjælland, og især København og Frederiksberg kommuner samt Køben-

havns Amt har oplevet pæne lønstigninger. Derimod har hovedparten af de øvrige amter kun lige holdt trit med inflationen på

2,4 procent. Dårligst er det gået i Nordjylland, hvor lønstigningen blandt ledere i gennemsnit har ligget på 1,7 procent.

Løn i den private sektor fordelt efter virksomhedens beliggenhed

| | Antal | Gennemsnit | Stigning 2004-2005 | Nedre kvartil | Median | Øvre kvartil | 90 % fraktil |
|--------------------------|---------------|---------------|--------------------|---------------|---------------|---------------|---------------|
| København/Frederiksberg | 1.392 | 51.098 | 6,1% | 35.500 | 44.000 | 57.011 | 76.137 |
| Københavns Amt | 2.433 | 47.970 | 4,4% | 35.000 | 42.900 | 54.892 | 70.000 |
| Frederiksborg Amt | 567 | 43.851 | 3,0% | 32.500 | 40.000 | 50.500 | 65.010 |
| Roskilde Amt | 403 | 43.730 | 4,3% | 32.500 | 39.000 | 48.000 | 66.140 |
| Vestsjællands Amt | 456 | 40.245 | 4,0% | 31.100 | 37.000 | 45.000 | 59.282 |
| Storstrøms Amt | 305 | 35.478 | 2,4% | 28.450 | 32.300 | 39.050 | 49.440 |
| Bornholms Regionskommune | 46 | 32.743 | 2,3% | 25.000 | 30.000 | 38.283 | 51.000 |
| Fyns Amt | 820 | 40.440 | 2,2% | 30.000 | 36.500 | 45.000 | 59.796 |
| Sønderjyllands Amt | 461 | 39.091 | 2,5% | 30.000 | 35.060 | 44.000 | 54.792 |
| Ribe Amt | 562 | 41.275 | 2,3% | 31.000 | 37.070 | 46.226 | 56.440 |
| Vejle Amt | 1.001 | 41.650 | 2,9% | 31.216 | 37.500 | 47.000 | 59.016 |
| Ringkøbing Amt | 623 | 41.458 | 3,1% | 30.000 | 35.428 | 45.500 | 58.523 |
| Århus Amt | 1.421 | 41.932 | 2,9% | 31.049 | 37.500 | 46.692 | 60.747 |
| Viborg Amt | 412 | 38.149 | 3,3% | 29.886 | 35.000 | 43.723 | 53.790 |
| Nordjyllands Amt | 939 | 39.503 | 1,7% | 30.000 | 35.400 | 45.000 | 56.000 |
| Hele landet | 12.223 | 43.495 | 3,0% | 31.930 | 38.501 | 49.200 | 64.000 |

Løn i den private sektor fordelt efter uddannelsesbaggrund

| | Antal | Gennem-snit | Stigning 2004-2005 | Nedre kvartil | Median | Øvre kvartil | 90 % fraktil |
|---|---------------|---------------|--------------------|---------------|---------------|---------------|---------------|
| Ingen erhvervs- el. videregående uddannelse | 703 | 36.324 | 3,8% | 27.800 | 32.500 | 39.500 | 50.220 |
| Erhvervsfaglig uddannelse | 4.323 | 38.511 | 2,6% | 30.000 | 35.161 | 42.840 | 52.800 |
| Kort videregående uddannelse | 1.775 | 42.718 | 2,3% | 32.000 | 39.000 | 49.000 | 61.440 |
| Mellemlang videregående uddannelse | 2.834 | 48.006 | 3,0% | 35.239 | 43.013 | 54.614 | 68.657 |
| Lang videregående uddannelse | 1.051 | 61.831 | 6,4% | 42.493 | 53.828 | 70.000 | 94.908 |
| Anden uddannelse | 715 | 38.975 | 1,8% | 30.000 | 35.000 | 44.000 | 56.932 |
| Alle | 12.223 | 43.495 | 3,0% | 31.930 | 38.501 | 49.200 | 64.000 |

Løn i den private sektor fordelt efter virksomhedens størrelse

| | Antal | Gennem-snit | Stigning 2004-2005 | Nedre kvartil | Median | Øvre kvartil | 90 % fraktil |
|--------------------------|---------------|---------------|--------------------|---------------|---------------|---------------|---------------|
| 1-49 ansatte | 3.721 | 39.581 | 3,0% | 29.279 | 35.000 | 45.000 | 58.000 |
| 50-99 ansatte | 1.688 | 42.161 | 2,8% | 32.000 | 38.000 | 47.470 | 61.726 |
| 100-249 ansatte | 2.154 | 44.748 | 3,9% | 33.274 | 40.000 | 50.000 | 63.000 |
| 250-499 ansatte | 1.393 | 44.233 | 2,2% | 33.200 | 40.000 | 50.097 | 65.000 |
| Over 500 ansatte | 2.874 | 48.757 | 1,9% | 34.999 | 42.500 | 55.000 | 71.500 |
| Alle virksomheder | 12.223 | 43.495 | 3,0% | 31.930 | 38.501 | 49.200 | 64.000 |

Løn i den private sektor fordelt efter hvor mange ansatte man har ledelsesansvar for

| | Antal | Gennem-snit | Stigning 2004-2005 | Nedre kvartil | Median | Øvre kvartil | 90 % fraktil |
|-------------|---------------|---------------|--------------------|---------------|---------------|---------------|---------------|
| Ingen | 1.034 | 41.055 | 2,6% | 32.688 | 38.199 | 45.662 | 55.535 |
| 1-5 | 3.613 | 40.186 | 3,3% | 30.555 | 37.310 | 46.000 | 57.000 |
| 6-10 | 2.130 | 41.840 | 2,2% | 30.575 | 38.000 | 48.200 | 62.000 |
| 11-50 | 3.775 | 44.525 | 3,7% | 32.000 | 39.000 | 50.120 | 67.500 |
| Over 50 | 1.113 | 58.483 | 4,5% | 36.900 | 49.000 | 66.000 | 95.600 |
| Alle | 12.223 | 43.495 | 3,0% | 31.930 | 38.501 | 49.200 | 64.000 |

Stilling

Stillingsbetegnelsen er den mest benyttede indgangsvinkel i løntabellerne. Alligevel er der grund til at være opmærksom. Selve stillingsbetegnelsen kan i nogle tilfælde spænde meget bredt. Det gælder for eksempel stillingsbetegnelsen manager, der bruges i mange forskellige sammenhænge. For en sådan gruppe vil der typisk være meget stor forskel på de lavest

og højest lønnede. Det kan ligeledes påvirke gennemsnitslønnen, hvis der sker en spredning af titlen til nye områder. Der kan for eksempel være tale om, at en stillingsbetegnelse begynder at blive almindelig i mindre virksomheder, hvor den tidligere kun har været anvendt i store virksomheder. I og med at lønniveauet stiger med antallet af medarbejdere, kan

dette medvirke til, at lønstigningen for visse grupper undervurderes. Når man vurderer sin løn, er det derfor også vigtigt at inddrage andre forhold som virksomhedens størrelse, omfanget af ledelsesansvar med mere. Det kan derfor anbefales at gå ind på Lederne's hjemmeside www.lederne.dk, hvor der er muligheder for at beregne sin løn meget detaljeret.

Lønstatistik for ledere i den private sektor

Løn i den private sektor fordelt efter titel

| | Antal | Gennemsnit | Nedre kvartil | Median | Øvre kvartil | 90 % fraktil |
|--------------------------|-------|------------|---------------|--------|--------------|--------------|
| Account manager | 38 | 48.014 | 37.000 | 44.628 | 54.625 | 59.098 |
| Administrationschef | 89 | 43.203 | 35.000 | 41.000 | 49.840 | 57.836 |
| Administrationsleder | 16 | 36.121 | 31.200 | 33.500 | 41.409 | 53.507 |
| Administrativ leder | 10 | 32.918 | 27.722 | 31.305 | 36.717 | 49.366 |
| Administrator | 13 | 37.466 | 34.500 | 38.000 | 42.114 | 45.509 |
| Administrerende direktør | 286 | 88.512 | 61.813 | 77.000 | 101.824 | 136.794 |
| Afdelingschef | 294 | 46.864 | 36.000 | 44.000 | 55.125 | 65.000 |
| Afdelingsdirektør | 33 | 67.287 | 50.812 | 63.500 | 75.000 | 93.980 |
| Afdelingsingeniør | 10 | 57.517 | 44.051 | 54.750 | 71.583 | 82.933 |
| Afdelingsleder | 403 | 39.114 | 32.000 | 37.746 | 44.000 | 52.800 |
| Afdelingsmester | 15 | 42.845 | 36.500 | 39.200 | 43.350 | 65.750 |
| Annoncechef | 15 | 42.040 | 34.000 | 42.500 | 52.400 | 58.500 |
| Arbejdsleder | 97 | 33.150 | 28.000 | 32.000 | 36.705 | 41.384 |
| Arbejdsstudieleder | 6 | 37.388 | 30.038 | 38.675 | 41.698 | . |
| Arbejdsstudietekniker | 10 | 34.315 | 32.262 | 33.950 | 36.467 | 40.964 |
| Area manager | 15 | 46.998 | 36.000 | 51.000 | 56.000 | 62.521 |
| Area sales manager | 20 | 45.605 | 37.325 | 42.000 | 51.250 | 70.500 |
| Bagermester | 7 | 36.370 | 32.990 | 33.500 | 41.600 | . |
| Beregner | 36 | 33.360 | 30.400 | 32.650 | 36.375 | 37.700 |
| Bestyrer | 29 | 29.477 | 25.500 | 29.500 | 31.900 | 39.250 |
| Bladchef | 5 | 54.317 | 39.832 | 49.500 | 71.211 | . |
| Blandemester | 6 | 30.847 | 26.388 | 29.515 | 35.125 | . |
| Bogholder | 110 | 31.353 | 27.071 | 31.060 | 34.737 | 39.882 |
| Bogholderichef | 7 | 36.678 | 28.500 | 33.700 | 43.000 | . |
| Bookingchef | 5 | 35.699 | 28.249 | 31.000 | 45.500 | . |
| Bureauchef | 12 | 43.030 | 33.875 | 43.280 | 50.125 | 65.164 |
| Business manager | 25 | 56.726 | 43.950 | 55.000 | 61.370 | 75.200 |
| Butiksbestyrer | 26 | 27.561 | 23.975 | 26.500 | 30.505 | 35.361 |
| Butikschef | 209 | 31.706 | 26.125 | 30.000 | 35.000 | 43.900 |
| Butiksleder | 21 | 29.499 | 23.000 | 25.900 | 30.000 | 48.682 |
| Byggeleder | 62 | 37.721 | 32.875 | 38.150 | 42.196 | 45.000 |
| Byggemarkedschef | 12 | 33.942 | 29.650 | 35.000 | 35.780 | 43.514 |
| Byggemarkedsleder | 14 | 30.772 | 25.563 | 30.426 | 35.500 | 43.000 |
| Bygningskonstruktør | 15 | 38.851 | 32.000 | 37.310 | 40.000 | 58.613 |
| Centerchef | 12 | 42.806 | 36.281 | 39.722 | 49.000 | 64.365 |
| Centerleder | 22 | 31.063 | 27.250 | 29.718 | 34.923 | 39.400 |
| Chefgreenkeeper | 10 | 29.375 | 27.834 | 28.950 | 30.875 | 34.700 |
| Chefkonsulent | 41 | 48.970 | 41.661 | 48.000 | 51.935 | 62.400 |
| Chefoptiker | 7 | 38.974 | 35.321 | 39.500 | 42.000 | . |
| Chefredaktør | 8 | 62.208 | 45.125 | 49.645 | 89.375 | . |
| Chefsekretær | 28 | 36.351 | 27.700 | 32.342 | 41.433 | 49.208 |
| Cheftekniker | 7 | 32.789 | 30.500 | 33.000 | 33.700 | . |
| Controller | 77 | 44.414 | 37.405 | 42.000 | 47.150 | 57.000 |
| Coordinator | 6 | 35.386 | 30.000 | 34.250 | 40.805 | . |
| Country manager | 18 | 62.767 | 48.000 | 59.188 | 74.125 | 94.740 |
| Daglig leder | 52 | 34.658 | 28.075 | 32.500 | 38.113 | 50.000 |
| Debitorchef | 11 | 36.783 | 33.600 | 35.308 | 40.000 | 46.184 |
| Delikatessleder | 5 | 30.560 | 26.650 | 27.000 | 36.250 | . |

| | Antal | Gennemsnit | Nedre kvartil | Median | Øvre kvartil | 90 % fraktil |
|------------------------|-------|------------|---------------|--------|--------------|--------------|
| Designer | 6 | 34.967 | 25.325 | 35.500 | 43.875 | . |
| Director | 34 | 64.061 | 45.938 | 64.250 | 78.150 | 95.875 |
| Direktionssekretær | 45 | 39.347 | 35.490 | 39.000 | 43.935 | 47.400 |
| Direktør | 281 | 69.147 | 47.188 | 60.000 | 75.700 | 104.280 |
| Disponent | 63 | 30.853 | 26.000 | 29.500 | 34.000 | 40.960 |
| Distributionschef | 27 | 43.449 | 37.500 | 42.500 | 52.000 | 60.126 |
| Distributionsleder | 10 | 40.943 | 26.000 | 28.500 | 48.344 | 95.238 |
| Distriktschef | 50 | 40.461 | 33.250 | 38.700 | 45.375 | 53.750 |
| Distriktsleder | 13 | 38.565 | 34.600 | 37.660 | 46.865 | 50.684 |
| Divisionschef | 26 | 58.147 | 48.375 | 55.250 | 65.000 | 76.330 |
| Divisionsdirektør | 13 | 79.227 | 65.500 | 76.000 | 89.500 | 109.200 |
| Driftschef | 81 | 41.470 | 32.000 | 40.000 | 47.625 | 61.600 |
| Driftsleder | 174 | 35.628 | 30.500 | 34.905 | 40.000 | 46.000 |
| Driftsmester | 9 | 39.259 | 37.500 | 39.050 | 42.918 | . |
| Driftsplanlægger | 12 | 32.472 | 29.163 | 31.250 | 36.938 | 40.000 |
| Duty manager | 7 | 37.193 | 30.300 | 34.500 | 45.000 | . |
| Edb-konsulent | 8 | 38.427 | 28.000 | 33.669 | 54.375 | . |
| Ejendomsinspektør | 21 | 34.665 | 31.250 | 34.566 | 37.138 | 44.611 |
| Ekspeditionschef | 7 | 41.004 | 29.500 | 32.636 | 58.000 | . |
| Ekspeditionsleder | 10 | 32.972 | 28.750 | 30.401 | 35.146 | 52.649 |
| Eksportchef | 41 | 46.559 | 36.977 | 45.000 | 51.656 | 66.633 |
| El-installatør | 43 | 35.256 | 31.000 | 35.000 | 38.690 | 42.678 |
| El-mester | 15 | 38.522 | 35.670 | 39.000 | 42.200 | 43.726 |
| Entrepriseleder | 59 | 35.162 | 31.800 | 35.178 | 38.444 | 41.000 |
| Fabrikschef | 97 | 55.983 | 46.085 | 52.500 | 59.442 | 67.720 |
| Fabriksdirektør | 14 | 75.390 | 62.250 | 71.144 | 88.883 | 99.988 |
| Fagleder | 7 | 37.757 | 33.500 | 41.000 | 42.000 | . |
| Faktor | 21 | 37.342 | 32.294 | 35.750 | 43.187 | 51.494 |
| Filialchef | 13 | 51.088 | 43.790 | 47.316 | 55.560 | 75.600 |
| Filialdirektør | 6 | 59.075 | 50.362 | 60.000 | 66.250 | . |
| Filialleder | 25 | 32.075 | 26.000 | 29.000 | 32.000 | 34.280 |
| Financial manager | 9 | 53.339 | 43.284 | 50.000 | 64.500 | . |
| Finanschef | 5 | 60.176 | 45.139 | 53.100 | 78.750 | . |
| Formand | 50 | 32.755 | 27.500 | 31.646 | 35.250 | 41.997 |
| Forretningsbestyrer | 8 | 27.775 | 26.000 | 29.100 | 30.075 | . |
| Forretningschef | 30 | 36.683 | 29.860 | 35.250 | 41.623 | 51.950 |
| Forretningsfører | 51 | 40.754 | 34.000 | 40.000 | 45.000 | 53.000 |
| Forvalter | 31 | 29.476 | 26.549 | 29.800 | 32.000 | 35.089 |
| Fuldmægtig | 17 | 36.305 | 28.989 | 35.500 | 40.446 | 49.070 |
| Funktionschef | 11 | 61.486 | 53.000 | 62.600 | 68.000 | 85.758 |
| Funktionsleder | 11 | 42.386 | 33.527 | 41.000 | 49.166 | 59.012 |
| Førstemand | 8 | 26.625 | 23.550 | 27.409 | 30.000 | . |
| Gartnerleder | 5 | 28.607 | 23.717 | 30.000 | 32.800 | . |
| General manager | 21 | 67.935 | 44.750 | 58.186 | 77.500 | 135.656 |
| Grafisk beregner | 7 | 39.658 | 32.000 | 34.000 | 42.500 | . |
| Grafisk tilrettelægger | 5 | 32.800 | 31.000 | 32.000 | 35.000 | . |
| Gruppenleder | 49 | 37.800 | 28.107 | 36.000 | 45.161 | 55.816 |
| Holdleder | 10 | 30.947 | 23.000 | 26.000 | 36.614 | 54.171 |

Lønstatistik for ledere i den private sektor

| | Antal | Gennemsnit | Nedre kvartil | Median | Øvre kvartil | 90 % fraktil |
|---------------------|-------|------------|---------------|--------|--------------|--------------|
| Hotelchef | 14 | 34.007 | 28.500 | 33.250 | 40.063 | 42.050 |
| Hoteldirektør | 13 | 44.630 | 36.500 | 43.300 | 53.794 | 59.588 |
| HR manager | 58 | 54.497 | 44.398 | 52.620 | 62.501 | 73.035 |
| Indkøber | 85 | 33.359 | 28.500 | 32.000 | 36.950 | 43.160 |
| Indkøbschef | 153 | 47.021 | 37.807 | 44.500 | 54.410 | 64.039 |
| Indkøbsdirektør | 21 | 81.014 | 52.500 | 71.000 | 100.596 | 135.600 |
| Indkøbskonsulent | 7 | 43.563 | 31.900 | 41.000 | 47.630 | . |
| Indkøbsleder | 26 | 37.826 | 32.858 | 38.473 | 40.775 | 49.320 |
| Ingeniør | 17 | 43.020 | 30.585 | 38.288 | 44.600 | 72.110 |
| Inspektør | 49 | 30.733 | 25.797 | 28.704 | 34.285 | 42.000 |
| Instruktør | 6 | 37.674 | 34.965 | 37.213 | 39.750 | . |
| It chef | 99 | 51.975 | 42.000 | 49.036 | 60.000 | 70.000 |
| It direktør | 17 | 88.893 | 67.500 | 88.000 | 120.183 | 125.568 |
| It konsulent | 29 | 42.869 | 38.004 | 43.000 | 48.750 | 55.000 |
| It koordinator | 24 | 38.760 | 33.342 | 37.589 | 42.500 | 50.965 |
| It manager | 42 | 49.047 | 40.938 | 45.801 | 54.700 | 64.700 |
| Kalkulationschef | 8 | 42.385 | 36.888 | 40.692 | 43.615 | . |
| Kantineleder | 51 | 27.527 | 24.000 | 26.000 | 30.000 | 35.200 |
| Key account manager | 70 | 48.240 | 38.000 | 45.000 | 52.850 | 65.418 |
| Kloakmester | 8 | 28.929 | 25.750 | 28.948 | 32.030 | . |
| Kolonialchef | 7 | 46.134 | 34.125 | 42.000 | 58.000 | . |
| Kommunikationschef | 10 | 51.880 | 45.675 | 53.500 | 61.125 | 64.950 |
| Konduktør | 44 | 36.446 | 29.775 | 34.500 | 40.700 | 47.832 |
| Konstruktionschef | 8 | 43.063 | 35.250 | 42.250 | 50.500 | . |
| Konstruktør | 15 | 31.576 | 25.000 | 32.500 | 35.818 | 39.400 |
| Konsulent | 89 | 38.872 | 32.700 | 36.960 | 43.659 | 54.000 |
| Kontorchef | 35 | 43.704 | 35.000 | 40.800 | 53.000 | 65.068 |
| Kontorleder | 48 | 32.880 | 27.655 | 32.324 | 37.330 | 45.099 |
| Kontrolchef | 6 | 40.190 | 29.469 | 39.755 | 50.810 | . |
| Koordinator | 48 | 31.971 | 28.468 | 31.350 | 35.375 | 39.203 |
| Kreativ chef | 5 | 43.240 | 35.500 | 41.200 | 52.000 | . |
| Kreditchef | 13 | 45.948 | 38.475 | 46.500 | 54.950 | 59.820 |
| Kundecheff | 24 | 44.181 | 35.632 | 39.625 | 50.550 | 60.388 |
| Kundeservicechef | 37 | 41.548 | 35.525 | 39.280 | 45.735 | 60.000 |
| Kvalitetsansvarlig | 27 | 35.637 | 28.500 | 33.400 | 39.700 | 46.576 |
| Kvalitetschef | 84 | 40.710 | 34.566 | 40.000 | 45.875 | 52.204 |
| Kvalitetsinspektør | 13 | 33.667 | 27.000 | 34.800 | 38.000 | 41.763 |
| Kvalitetsleder | 24 | 34.366 | 29.725 | 32.750 | 36.109 | 44.890 |
| Kædechef | 6 | 53.484 | 48.235 | 54.582 | 58.500 | . |
| Køkkenchef | 56 | 32.607 | 28.000 | 32.011 | 35.650 | 39.920 |
| Køkkenleder | 17 | 27.012 | 23.331 | 26.000 | 31.313 | 35.156 |
| Kørselschef | 21 | 38.036 | 31.900 | 35.000 | 46.309 | 48.400 |
| Kørselsleder | 78 | 32.135 | 28.000 | 32.000 | 35.023 | 38.910 |
| Laboratoriechef | 12 | 42.920 | 31.675 | 42.500 | 48.309 | 65.815 |
| Laboratorieleder | 24 | 32.005 | 27.650 | 30.050 | 32.955 | 47.225 |
| Laboratoriemester | 6 | 32.772 | 29.883 | 32.200 | 36.175 | . |
| Lagerchef | 226 | 32.311 | 28.000 | 31.000 | 35.000 | 40.336 |
| Lagerformand | 13 | 27.640 | 23.700 | 26.000 | 28.250 | 39.861 |
| Lagerforvalter | 89 | 29.290 | 25.225 | 27.829 | 32.043 | 36.658 |

| | Antal | Gennemsnit | Nedre kvartil | Median | Øvre kvartil | 90 % fraktil |
|-------------------------|-------|------------|---------------|--------|--------------|--------------|
| Lagerleder | 37 | 29.102 | 25.138 | 28.800 | 31.650 | 36.000 |
| Leder | 15 | 37.994 | 30.000 | 34.500 | 39.660 | 65.220 |
| Linieleder | 7 | 38.804 | 29.000 | 35.000 | 48.500 | . |
| Liniemester | 5 | 37.060 | 33.000 | 37.300 | 41.000 | . |
| Logistic manager | 22 | 48.464 | 40.000 | 48.000 | 57.438 | 64.051 |
| Logistikchef | 105 | 43.281 | 36.750 | 42.000 | 48.497 | 56.800 |
| Logistikkoordinator | 25 | 34.204 | 29.750 | 33.200 | 38.365 | 44.700 |
| Logistikleder | 18 | 30.763 | 26.515 | 32.000 | 33.125 | 36.375 |
| Lønchef | 11 | 46.463 | 33.000 | 47.700 | 51.400 | 67.593 |
| Lønningsbogholder | 22 | 33.710 | 30.600 | 33.900 | 35.917 | 40.787 |
| Lønningschef | 11 | 39.984 | 30.560 | 36.994 | 41.613 | 70.640 |
| Malerkonduktør | 8 | 39.321 | 32.900 | 38.014 | 45.700 | . |
| Malermester | 12 | 39.652 | 30.750 | 36.600 | 42.338 | 72.081 |
| Manager | 55 | 45.963 | 36.100 | 44.000 | 51.000 | 60.200 |
| Markedschef | 47 | 52.086 | 44.300 | 51.000 | 60.000 | 70.260 |
| Markedsdirektør | 7 | 78.811 | 50.000 | 83.150 | 102.000 | . |
| Marketingchef | 62 | 46.561 | 40.000 | 45.000 | 53.000 | 61.364 |
| Marketingdirektør | 14 | 68.283 | 52.625 | 62.750 | 87.863 | 97.615 |
| Marketingkoordinator | 10 | 33.967 | 30.712 | 32.563 | 39.025 | 41.350 |
| Maskinchef | 6 | 46.348 | 40.075 | 47.838 | 51.528 | . |
| Maskinmester | 12 | 38.322 | 33.004 | 35.677 | 40.605 | 60.942 |
| Maskintekniker | 9 | 30.064 | 26.850 | 29.000 | 33.500 | . |
| Melleleder | 13 | 34.783 | 26.500 | 34.000 | 43.000 | 49.649 |
| Mester | 25 | 35.846 | 31.958 | 35.000 | 39.000 | 44.877 |
| Miljøchef | 8 | 43.549 | 30.625 | 45.907 | 56.213 | . |
| Montageleder | 12 | 36.430 | 30.125 | 34.500 | 43.000 | 49.299 |
| Murermester | 6 | 40.333 | 32.500 | 35.750 | 46.375 | . |
| Oldfrue | 17 | 27.086 | 22.750 | 25.100 | 30.004 | 37.280 |
| Områdechef | 22 | 54.107 | 42.963 | 54.804 | 62.562 | 73.500 |
| Områdeleder | 21 | 38.045 | 28.760 | 30.000 | 40.500 | 72.597 |
| Operations manager | 24 | 50.130 | 35.000 | 49.000 | 59.053 | 74.575 |
| Overmontør | 104 | 34.282 | 30.500 | 33.330 | 38.000 | 40.845 |
| Overværkfører | 5 | 35.417 | 30.950 | 32.200 | 41.493 | . |
| Personalechef | 53 | 52.337 | 42.125 | 52.000 | 59.950 | 70.808 |
| Personaledirektør | 26 | 81.127 | 68.420 | 81.817 | 95.333 | 115.250 |
| Personalekonsulent | 47 | 36.845 | 31.943 | 36.088 | 39.549 | 47.504 |
| Personaleleder | 14 | 32.956 | 27.450 | 32.872 | 35.578 | 43.521 |
| Personaleudviklingschef | 13 | 54.225 | 43.338 | 52.000 | 61.914 | 85.130 |
| Planlægger | 45 | 32.170 | 28.500 | 31.200 | 34.725 | 40.600 |
| Planlægningschef | 20 | 39.782 | 33.525 | 38.000 | 47.413 | 49.193 |
| Planlægningsleder | 18 | 33.986 | 29.750 | 34.220 | 37.813 | 41.036 |
| Planner | 9 | 33.725 | 29.650 | 33.000 | 37.773 | . |
| Procesleder | 18 | 34.181 | 30.096 | 34.400 | 37.059 | 43.900 |
| Production manager | 20 | 47.360 | 37.813 | 40.600 | 53.800 | 71.295 |
| Produktchef | 134 | 46.998 | 36.500 | 42.633 | 50.625 | 63.482 |
| Produktionsansvarlig | 21 | 34.493 | 28.090 | 31.500 | 38.231 | 50.430 |
| Produktionschef | 231 | 43.186 | 35.500 | 42.000 | 48.000 | 56.109 |
| Produktionsdirektør | 14 | 73.610 | 51.475 | 67.558 | 92.475 | 128.500 |
| Produktionsformand | 8 | 41.166 | 40.075 | 43.400 | 45.036 | . |

Lønstatistik for ledere i den private sektor

| | Antal | Gennemsnit | Nedre kvartil | Median | Øvre kvartil | 90 % fraktil |
|----------------------------|-------|------------|---------------|--------|--------------|--------------|
| Produktionsingeniør | 9 | 37.489 | 33.350 | 37.250 | 40.227 | . |
| Produktionskoordinator | 23 | 37.030 | 30.733 | 34.692 | 42.000 | 49.804 |
| Produktionsleder | 164 | 35.766 | 31.435 | 34.168 | 38.825 | 44.192 |
| Produktionsmester | 14 | 36.879 | 30.100 | 34.050 | 41.874 | 54.850 |
| Produktionsplanlægger | 35 | 33.058 | 29.458 | 32.800 | 36.504 | 40.009 |
| Produktionstekniker | 40 | 31.293 | 28.025 | 30.525 | 33.800 | 38.813 |
| Produktudvikler | 9 | 34.358 | 26.309 | 30.100 | 43.250 | . |
| Produktudviklingschef | 14 | 44.419 | 33.500 | 44.120 | 56.065 | 61.000 |
| Projektchef | 81 | 48.686 | 41.563 | 47.300 | 54.070 | 62.000 |
| Projektingeniør | 20 | 43.902 | 34.525 | 41.601 | 50.750 | 63.410 |
| Projektkoordinator | 26 | 35.174 | 28.855 | 35.300 | 38.882 | 48.600 |
| Projektleder | 317 | 38.926 | 33.000 | 38.000 | 43.202 | 48.876 |
| Projektmanager | 60 | 43.642 | 36.860 | 42.200 | 48.188 | 55.900 |
| Prokurist | 12 | 39.297 | 31.175 | 37.344 | 43.060 | 61.119 |
| Prøvemester | 12 | 32.816 | 27.516 | 32.802 | 35.150 | 43.648 |
| Pta chef | 9 | 37.209 | 32.950 | 37.500 | 40.817 | . |
| Receptionschef | 19 | 30.969 | 22.908 | 28.500 | 34.000 | 50.700 |
| Redaktør | 6 | 44.155 | 35.213 | 40.840 | 57.750 | . |
| Redningsleder | 10 | 33.427 | 30.375 | 33.590 | 35.544 | 38.696 |
| Regionalchef | 9 | 46.273 | 36.250 | 47.000 | 56.729 | . |
| Regionschef | 51 | 50.404 | 42.500 | 50.000 | 57.000 | 68.400 |
| Regionsdirektør | 15 | 92.345 | 70.000 | 89.154 | 124.841 | 149.688 |
| Regnskabschef | 280 | 41.376 | 35.000 | 40.025 | 46.716 | 53.590 |
| Regnskabsleder | 9 | 38.255 | 35.000 | 38.500 | 41.360 | . |
| Reklamechef | 9 | 41.672 | 34.875 | 41.500 | 45.923 | . |
| Rengøringsinspektør | 16 | 27.697 | 24.862 | 27.093 | 30.737 | 33.206 |
| Rengøringsleder | 10 | 26.033 | 23.600 | 24.820 | 27.022 | 35.259 |
| Reservedelschef | 55 | 34.641 | 29.000 | 32.000 | 37.000 | 47.900 |
| Restaurantchef | 40 | 30.814 | 28.259 | 30.005 | 33.000 | 39.898 |
| Revisor | 23 | 39.720 | 33.188 | 39.000 | 42.800 | 49.679 |
| Rådgiver | 6 | 46.176 | 32.375 | 38.700 | 56.538 | . |
| Sales manager | 62 | 49.485 | 39.750 | 45.000 | 55.188 | 67.250 |
| Salgs- & marketingchef | 44 | 48.566 | 42.523 | 49.747 | 56.200 | 62.708 |
| Salgs- & marketingdirektør | 16 | 89.895 | 65.500 | 75.000 | 93.000 | 169.017 |
| Salgschef | 272 | 49.695 | 40.000 | 47.900 | 57.000 | 66.326 |
| Salgsdirektør | 96 | 71.339 | 54.930 | 70.000 | 80.750 | 100.000 |
| Salgsingeniør | 31 | 41.260 | 35.000 | 41.000 | 49.500 | 52.398 |
| Salgskonsulent | 65 | 37.066 | 30.000 | 36.000 | 42.500 | 52.000 |
| Salgskoordinator | 18 | 31.746 | 26.781 | 33.200 | 35.063 | 38.100 |
| Salgsleder | 45 | 33.018 | 25.550 | 32.700 | 38.250 | 45.000 |
| Sekretariatschef | 18 | 45.878 | 37.419 | 43.688 | 55.200 | 66.869 |
| Sekretariatsleder | 9 | 40.531 | 32.000 | 36.000 | 41.425 | . |
| Sektionschef | 21 | 45.451 | 39.500 | 43.500 | 53.340 | 59.400 |
| Sektionsleder | 39 | 39.448 | 34.679 | 38.281 | 45.000 | 51.700 |
| Sektorchef | 5 | 49.483 | 36.023 | 47.870 | 63.750 | . |
| Senior manager | 21 | 65.871 | 49.100 | 60.222 | 89.000 | 97.266 |
| Seniorkonsulent | 26 | 50.830 | 40.737 | 49.650 | 56.935 | 60.510 |
| Service manager | 36 | 43.593 | 34.750 | 42.750 | 50.375 | 60.030 |
| Servicechef | 124 | 40.662 | 32.888 | 39.000 | 47.722 | 56.158 |

| | Antal | Gennemsnit | Nedre kvartil | Median | Øvre kvartil | 90 % fraktil |
|----------------------|-------|------------|---------------|--------|--------------|--------------|
| Serviceinspektør | 6 | 38.279 | 31.500 | 40.216 | 45.174 | . |
| Servicekonsulent | 11 | 34.314 | 28.790 | 34.980 | 37.000 | 51.681 |
| Servicekoordinator | 18 | 30.719 | 28.395 | 30.000 | 33.325 | 35.941 |
| Serviceleder | 81 | 30.041 | 25.000 | 29.500 | 34.391 | 39.360 |
| Shippingchef | 14 | 39.199 | 33.095 | 37.300 | 43.861 | 55.466 |
| Sikkerhedschef | 14 | 44.839 | 39.525 | 45.500 | 51.180 | 60.000 |
| Sikkerhedsleder | 15 | 34.029 | 30.000 | 33.372 | 36.740 | 40.700 |
| Skæremester | 10 | 42.104 | 38.000 | 40.394 | 46.685 | 53.777 |
| Slagtermester | 32 | 41.105 | 35.100 | 40.670 | 47.675 | 55.021 |
| Souschef | 62 | 33.786 | 26.486 | 32.079 | 41.200 | 45.583 |
| Speditør | 16 | 34.627 | 30.845 | 34.500 | 39.608 | 41.160 |
| Stationsleder | 27 | 33.378 | 30.800 | 33.000 | 34.415 | 38.000 |
| Stedfortræder | 6 | 33.025 | 22.200 | 31.905 | 43.317 | . |
| Supervisor | 46 | 35.922 | 28.750 | 32.650 | 38.892 | 58.699 |
| Supportchef | 14 | 43.664 | 34.966 | 41.000 | 48.741 | 64.400 |
| Supporter | 11 | 34.392 | 30.000 | 35.000 | 37.850 | 42.790 |
| Systemchef | 9 | 50.162 | 45.150 | 49.160 | 55.775 | . |
| Systemkonsulent | 13 | 42.062 | 35.500 | 41.570 | 48.575 | 51.688 |
| Sælger | 21 | 31.044 | 25.250 | 29.268 | 34.500 | 47.860 |
| Tarmmester | 5 | 44.750 | 38.102 | 39.000 | 54.273 | . |
| Teamchef | 12 | 40.580 | 31.715 | 41.754 | 48.000 | 52.700 |
| Teamleder | 142 | 36.088 | 29.888 | 35.000 | 42.500 | 46.035 |
| Technical manager | 17 | 46.081 | 37.750 | 46.000 | 48.300 | 64.469 |
| Tegnstuechef | 9 | 41.228 | 37.790 | 42.000 | 44.750 | . |
| Tegnstueleder | 9 | 34.156 | 31.500 | 35.000 | 35.951 | . |
| Teknisk chef | 122 | 44.532 | 37.500 | 42.898 | 51.000 | 58.538 |
| Teknisk direktør | 16 | 59.672 | 49.250 | 58.922 | 66.500 | 98.424 |
| Teknisk konsulent | 18 | 37.248 | 32.550 | 34.125 | 39.250 | 59.100 |
| Teknisk koordinator | 8 | 37.971 | 30.250 | 38.662 | 45.707 | . |
| Teknisk leder | 23 | 33.979 | 27.278 | 32.000 | 39.300 | 47.300 |
| Teknisk rådgiver | 14 | 33.745 | 28.546 | 33.000 | 38.650 | 43.119 |
| Terminalchef | 24 | 40.279 | 33.350 | 40.660 | 44.750 | 53.045 |
| Tilbudschef | 6 | 47.090 | 37.725 | 49.500 | 53.974 | . |
| Tilsynsførende | 5 | 27.900 | 21.250 | 32.000 | 32.500 | . |
| Trafikleder | 14 | 34.972 | 28.250 | 34.250 | 43.307 | 45.630 |
| Transportchef | 8 | 43.383 | 34.735 | 40.675 | 54.500 | . |
| Transportleder | 7 | 31.541 | 25.970 | 34.000 | 36.000 | . |
| Trykkerichef | 6 | 41.271 | 32.500 | 39.939 | 49.438 | . |
| Trykkerileder | 5 | 38.860 | 33.900 | 38.500 | 44.000 | . |
| Turistchef | 7 | 47.799 | 34.999 | 45.000 | 63.300 | . |
| Uddannelseschef | 7 | 47.125 | 41.500 | 47.313 | 54.524 | . |
| Uddannelseskonsulent | 11 | 35.911 | 28.410 | 36.000 | 45.000 | 45.923 |
| Uddannelsesleder | 7 | 35.296 | 32.000 | 35.616 | 37.000 | . |
| Udrykningsleder | 20 | 34.220 | 29.555 | 31.125 | 35.500 | 49.500 |
| Udviklingschef | 51 | 50.419 | 40.000 | 50.000 | 56.000 | 70.200 |
| Udviklingsdirektør | 7 | 84.627 | 52.500 | 72.000 | 125.000 | . |
| Udviklingskonsulent | 8 | 38.878 | 29.864 | 39.850 | 43.843 | . |
| Underdirektør | 52 | 73.051 | 55.250 | 65.025 | 79.000 | 93.000 |
| Vagtcentralleder | 5 | 36.732 | 32.053 | 33.500 | 43.028 | . |

Lønstatistik for ledere i den private sektor

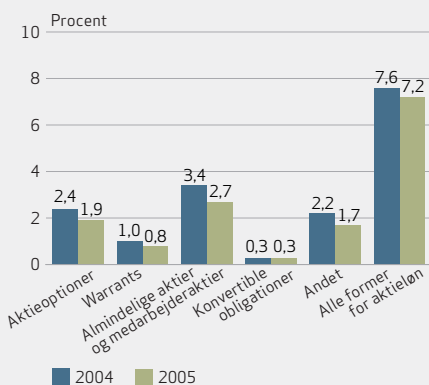
| | Antal | Gennemsnit | Nedre kvartil | Median | Øvre kvartil | 90 % fraktil |
|-----------------------|---------------|---------------|---------------|---------------|---------------|---------------|
| Vagtcchef | 5 | 33.075 | 28.125 | 32.000 | 38.563 | . |
| Vagtleder | 9 | 39.829 | 30.000 | 32.500 | 37.490 | . |
| Vagtmester | 13 | 40.349 | 29.250 | 36.125 | 51.209 | 69.250 |
| Vandværksbestyrer | 5 | 31.010 | 26.600 | 30.779 | 35.535 | . |
| Varehuschef | 24 | 53.721 | 44.125 | 53.711 | 64.985 | 71.925 |
| Varemodtagelseschef | 5 | 26.847 | 20.600 | 29.000 | 32.017 | . |
| Varmemester | 12 | 29.221 | 26.176 | 27.818 | 32.975 | 37.254 |
| Vedligeholdelseschef | 18 | 41.779 | 35.625 | 39.450 | 47.743 | 56.680 |
| Vedligeholdelsesleder | 17 | 34.192 | 30.100 | 35.207 | 38.000 | 41.310 |
| Vice president | 25 | 96.837 | 78.500 | 92.700 | 107.500 | 137.620 |
| Vicedirektør | 11 | 72.030 | 40.000 | 77.400 | 96.925 | 124.251 |
| Vvs-installatør | 12 | 32.092 | 26.500 | 30.500 | 35.025 | 48.000 |
| Værkfører | 205 | 31.287 | 28.000 | 30.400 | 33.350 | 38.200 |
| Værkmester | 7 | 34.709 | 30.733 | 32.500 | 44.000 | . |
| Værkstedsassistent | 11 | 27.122 | 25.587 | 27.500 | 28.500 | 30.000 |
| Værkstedschef | 39 | 35.753 | 31.000 | 35.000 | 39.691 | 43.600 |
| Værkstedsleder | 31 | 32.319 | 28.500 | 33.000 | 36.500 | 39.750 |
| Værktøjskonstruktør | 6 | 30.625 | 27.250 | 31.026 | 33.325 | . |
| Økonom | 5 | 30.790 | 26.000 | 31.000 | 35.475 | . |
| Økonomichef | 275 | 51.627 | 41.250 | 50.000 | 60.000 | 68.000 |
| Økonomidirektør | 81 | 82.239 | 60.000 | 75.000 | 92.000 | 110.190 |
| Økonomileder | 8 | 42.840 | 34.250 | 37.774 | 50.741 | . |
| Alle | 12.223 | 43.495 | 31.930 | 38.501 | 49.200 | 64.000 |



Aflønning med aktier

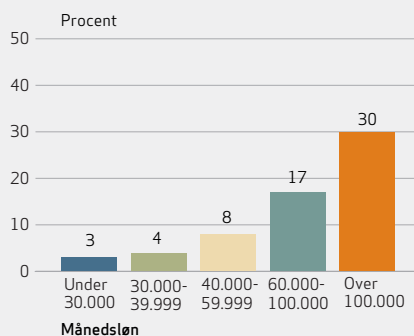
Brugen af aktieafløning til ledere har været stort set uændret i forhold til 2004. Da havde 7,6 procent en eller anden form for aktieløn som en del af deres aflønning. I år er andelen faldet til 7,2 procent. Det er især aktieoptioner, almindelige aktier og medarbejderaktier, der fylder i landskabet, mens brugen af warrants og konvertible obligationer er beskedent.

Andel af ledere i privat sektor med forskellige former for aktieafløning



Det er typisk de højestlønnede ledere, der har aktieafløning som en del af den samlede løn. Blandt gruppen af ledere med en månedsindkomst på over 100.000 kroner har 30 procent en eller anden form for aktieafløning, mens det kun drejer sig om 3 procent af lederne, der tjener mindre end 30.000 kroner om måneden.

Andel af forskellige indkomstgrupper der har aktieafløning som en del af lønnen



Der er stor forskel på anvendelsen af aktieoptioner i de forskellige brancher. Mest udbredt er de inden for telekommunikation, hvor 23% procent af lederne har aflønning med aktier eller optionsprogrammer som en del af lønnen. Også lederne i finansierings- og forsikringsvirksomhed og inden for kemisk, plast- og medicinalindustri har ofte aktieafløning. Generelt viser udviklingen fra 2001 til 2005 en stigning i de fleste brancher. Undtagelsen er imidlertid it-branchen, hvor udviklingen er gået i den modsatte retning. Årsagen skal formentlig findes i afmatningen i branchen og den manglende indtjening i en del af it-virksomhederne.

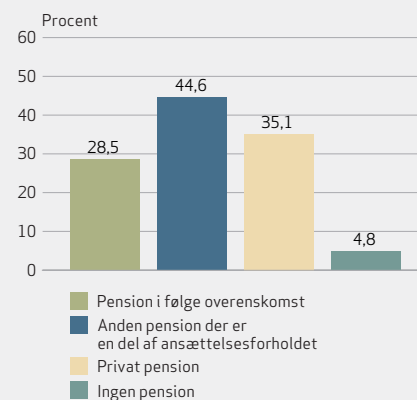
Andel med aktieafløning fordelt på brancher

| Branche | 2001 (%) | 2005 (%) |
|---|-----------|-----------|
| Telekommunikation | 25% | 23% |
| Finansiering- og forsikringsvirksomhed | 16% | 23% |
| Kemisk, plast- og medicinalindustri | 11% | 16% |
| It, databehandling | 22% | 15% |
| Transport | 6% | 7% |
| Engroshandel | 5% | 7% |
| Maskin- og elektronikindustri | 9% | 7% |
| Forretningsvirksomhed/service | 7% | 6% |
| Hotel- og restaurationsvirksomhed | 5% | 6% |
| Brandvæsen og redningskorps | 6% | 6% |
| Næringsmidler og drikkevarer | 5% | 5% |
| Jern- og metalvareindustri | 4% | 5% |
| Træ- og møbelindustri | 4% | 5% |
| Bygge- og anlægsvirksomhed | 4% | 5% |
| Papir- og grafisk industri | 3% | 4% |
| Detailhandel | 2% | 4% |
| Tekstil og beklædning | 3% | 3% |
| Alle ledere i den private sektor | 6% | 7% |

Pension

Stadig flere ledere er dækket af en pensionsordning. Enten gennem deres ansættelsesforhold og/eller med en privat pensionsordning. I dag er det kun 4,8 procent, der ikke er ved at sikre årene efter deres tilbagetrækning. I år er det gennemsnitlige bidrag 11,8 procent, hvilket er en stigning på 0,1 procentpoint i forhold til 2004. På Lederne's Hovedorganisations hjemmeside er der mulighed for at se pensionsdækningen for forskellige stillingskategorier.

Andel af ledere med pension

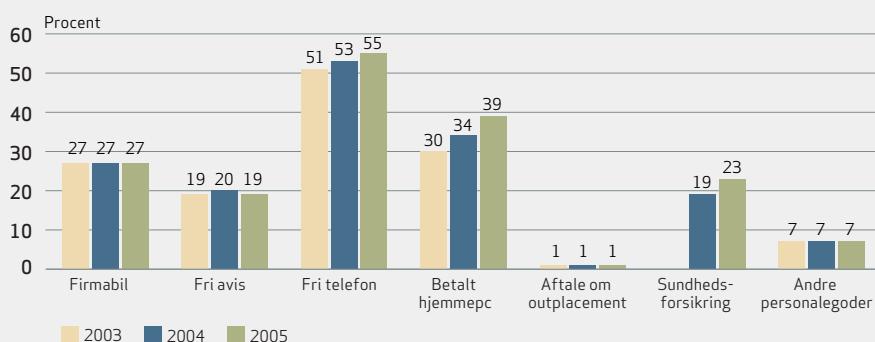


Lønstatistik for ledere i den private sektor

Supplerende aflønning

Som et supplement til lønnen har mange ledere andre elementer i deres lønpakke. Det drejer sig for eksempel om firmabil, fri telefon og betalt computer på privatadressen. Der har gennem de senere år været en stigende interesse for at sammensætte lønnen mere individuelt, og tendensen er stadig stigende. I dag har mere end halvdelen af alle ledere i den private sektor en telefon, der betales af arbejdsgiveren, mens det er godt og vel hver fjerde, som har firmabil. Også fri avis og betalt hjemme-pc anvendes i mange lønpakker. Aftaler om outplacement/genplacering i tilfælde af, at man mister sit job, er et relativt nyt element, og i dag er det stadig kun 1 procent af lederne, der har

Andel af ledere med andre personalegoder som en del af lønnen

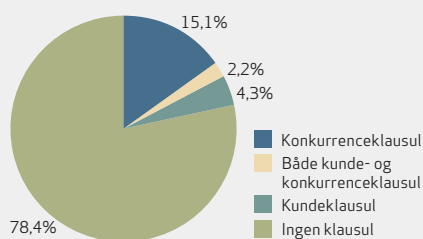


skrevet en sådan aftale ind i deres kontrakt. Til gengæld er medarbejderordninger med betalt syge- og sundhedsforsikring hastigt på vej frem. I dag har 23

procent af lederne i den private sektor en forsikring som en del af den supplerende aflønning.

Klausuler i ansættelsen

Andelen af ledere med konkurrence- og/eller kundeklausuler er stort set uændret sammenlignet med 2004. I alt har 21,6 procent af lederne i den private sektor en klausul i deres kontrakt. 15,1 procent har en konkurrenceklausul, mens 2,2 procent har en kundeklausul. Endelig er der 4,3 procent, som har både en kunde- og en konkurrenceklausul. Der er en tendens til, at flere får både en kunde- og konkurrenceklausul, mens den samlede andel med klausuler er nogenlunde uændret.



Top 10 over grupper med klausuler i ansættelseskontrakten

| Gruppe | Andel med enten kunde- eller konkurrenceklausul i ansættelseskontrakten |
|-----------------------------|---|
| Divisionsdirektør | 85% |
| Produktionsdirektør | 67% |
| Revisor | 64% |
| Administrerende direktør | 63% |
| Markedsdirektør | 57% |
| Teknisk direktør | 57% |
| Produktudviklingschef | 54% |
| Salgs- & marketingsdirektør | 54% |
| Direktør | 54% |
| Kundechef | 52% |



Lønstatistik for ledere i den offentlige sektor

Gennemsnitlig lønstigning

I forhold til det private arbejdsmarked ligger lønningerne for ledere i den offentlige sektor en del lavere. I gennemsnit tjente en leder i den offentlige sektor 35.880 kroner i september måned inklusiv bonus,

tillæg, personalegoder og pension. Den årlige lønstigning har været på 2,9 procent. Bedst er det gået for ledere i staten, der har fået 3,5 procent mere i lønningsposen. I amter og kommuner er det blevet

til 2,7 procent, mens lederne i de selv-ejende institutioner i gennemsnit har fået 3,1 procent ekstra.

Lønstatistik for ledere i den offentlige sektor

| | Antal | Gennemsnit | Stigning 2004-2005 | Nedre kvartil | Median | Øvre kvartil | 90 % fraktil |
|------------------------------------|--------------|---------------|--------------------|---------------|---------------|---------------|---------------|
| Stat | 165 | 41.564 | 3,5% | 32.000 | 38.550 | 48.064 | 59.583 |
| Amter/kommuner | 511 | 31.116 | 2,7% | 26.000 | 29.279 | 33.729 | 40.790 |
| Selvejende institution | 523 | 38.742 | 3,1% | 29.925 | 35.000 | 43.110 | 55.934 |
| Den offentlige sektor i alt | 1.199 | 35.880 | 2,9% | 27.500 | 32.676 | 40.000 | 51.384 |

Tillæg

Størstedelen af lønnen i den offentlige sektor udgøres stadig af grundløn. Kun 13 procent er tillæg. Sammenlignet med 2004 kan man konstatere, at den indivi-

duelle del af lønnen er stort set uændret, og der er altså ikke sket en udvikling i retning af mere resultatbaseret løn blandt lederne i den offentlige sektor. Tillæggene

udgøres primært af kvalifikations- eller funktionstillæg.

Tillæg som en del af lønnen

| | Andel af alle ledere i den offentlige sektor der får tillæg | Andel af lønnen der i gennemsnit udgøres af tillægget (alle ledere i den offentlige sektor) | Andel af lønnen der i gennemsnit udgøres af tillægget (kun ledere med det pågældende tillæg) |
|---|---|---|--|
| Kvalifikations- eller funktionstillæg | 72% | 9% | 13% |
| Tillæg for overarbejde eller rådighed | 14% | 1% | 8% |
| Tillæg for målopfyldelse i henhold til kontrakt | 4% | 1% | 10% |
| Provision, overskudsdeling og bonus | 5% | 1% | 11% |
| Cheflønpulje | 3% | 0% | 6% |
| Andre tillæg | 22% | 1% | 7% |

Tillæg i forskellige dele af den offentlige sektor

(Andel af lønnen der udgøres af forskellige tillæg)

| | Stat | Kommune | Selvejende institution | Den offentlige sektor i alt |
|---|-------------|-------------|------------------------|-----------------------------|
| Grundløn | 86% | 85% | 91% | 87% |
| Kvalifikations- og funktionstillæg | 9% | 12% | 5% | 9% |
| Tillæg for overarbejde eller rådighed | 1% | 1% | 1% | 1% |
| Tillæg for målopfyldelse i henhold til kontrakt | 1% | 0% | 1% | 1% |
| Provision, overskudsdeling og bonus | 1% | 0% | 1% | 1% |
| Chefpuljeløn | 0% | 0% | 0% | 0% |
| Andre tillæg | 2% | 1% | 1% | 1% |
| I alt | 100% | 100% | 100% | 100% |

Løn i den offentlige sektor fordelt på branche

| | Antal | Gennemsnit | Nedre kvartil | Median | Øvre kvartil | 90 % fraktil |
|---|--------------|---------------|---------------|---------------|---------------|---------------|
| Bygge- og anlægsvirksomhed | 32 | 40.207 | 27.469 | 33.495 | 41.731 | 61.932 |
| Energi- og vandforsyning | 62 | 38.751 | 31.814 | 37.800 | 44.100 | 50.703 |
| Finansiering og forsikringsvirksomhed | 18 | 54.213 | 38.588 | 55.283 | 62.175 | 80.092 |
| Forretningsvirksomhed/service | 79 | 41.725 | 32.300 | 38.095 | 47.277 | 60.000 |
| Hotel- og restaurationsvirksomhed (inkl. kantiner) | 67 | 29.799 | 25.000 | 27.938 | 32.500 | 37.520 |
| It, databehandling | 15 | 39.356 | 35.000 | 38.130 | 43.000 | 51.962 |
| Jern- og metalvareindustri | 16 | 29.087 | 25.481 | 29.465 | 31.799 | 35.731 |
| Landbrug, jagt, skovbrug og fiskeri | 9 | 31.317 | 29.640 | 31.000 | 34.855 | . |
| Næringsmidler og drikkevarer | 11 | 40.488 | 32.000 | 36.000 | 52.000 | 65.831 |
| Offentlig administration | 146 | 36.138 | 27.951 | 32.840 | 40.883 | 50.205 |
| Organisationer og foreninger | 60 | 45.153 | 36.369 | 41.333 | 49.938 | 64.862 |
| Papir- og grafisk industri (inkl. aviser og forlag) | 11 | 39.185 | 28.000 | 35.882 | 47.000 | 73.942 |
| Rengøring | 37 | 26.033 | 22.571 | 25.225 | 27.154 | 33.879 |
| Renovation | 16 | 38.786 | 32.306 | 40.829 | 43.778 | 53.225 |
| Råstofudvinding, olieindustri og benzinselskaber | 9 | 49.715 | 32.382 | 41.540 | 71.098 | . |
| Social- og sundhedsinstitutioner | 217 | 30.503 | 26.267 | 28.857 | 32.841 | 38.100 |
| Transport (inkl. rejsebranchen) | 49 | 40.202 | 30.086 | 33.990 | 50.850 | 62.500 |
| Undervisning | 108 | 36.707 | 31.786 | 34.592 | 41.000 | 49.870 |
| Alle brancher | 1.199 | 35.880 | 27.500 | 32.676 | 40.000 | 51.384 |

Løn i den offentlige sektor fordelt efter længste erhvervs- eller videregående uddannelse

| | Antal | Gennemsnit | Nedre kvartil | Median | Øvre kvartil | 90 % fraktil |
|---|--------------|---------------|---------------|---------------|---------------|---------------|
| Ingen erhvervs- eller videregående uddannelse | 42 | 31.949 | 24.981 | 28.243 | 33.092 | 45.400 |
| Erhvervsfaglig uddannelse | 319 | 31.807 | 25.663 | 29.592 | 34.745 | 41.900 |
| Kort videregående uddannelse | 113 | 36.696 | 29.579 | 35.000 | 40.000 | 50.000 |
| Mellemlang videregående uddannelse | 419 | 36.797 | 28.349 | 33.370 | 40.663 | 54.000 |
| Lang videregående uddannelse | 123 | 45.060 | 33.600 | 41.000 | 51.762 | 65.605 |
| Anden uddannelse | 86 | 35.684 | 27.000 | 32.889 | 40.160 | 49.889 |
| Alle | 1.199 | 35.880 | 27.500 | 32.676 | 40.000 | 51.384 |

Lønstatistik for ledere i den offentlige sektor

Løn i den offentlige sektor fordelt efter alder

| | Antal | Gennemsnit | Nedre kvartil | Median | Øvre kvartil | 90 % fraktil |
|--------------|--------------|---------------|---------------|---------------|---------------|---------------|
| 18-30 år | 19 | 31.783 | 24.634 | 28.300 | 34.500 | 40.312 |
| 31-34 år | 45 | 31.934 | 25.884 | 31.143 | 37.100 | 45.400 |
| 35-39 år | 134 | 35.566 | 27.599 | 31.978 | 40.219 | 53.958 |
| 40-44 år | 193 | 33.325 | 26.189 | 30.189 | 38.050 | 46.640 |
| 45-49 år | 236 | 34.767 | 28.163 | 32.385 | 39.000 | 46.017 |
| 50-54 år | 292 | 33.420 | 26.969 | 31.999 | 37.925 | 45.920 |
| 55-59 år | 296 | 32.798 | 26.018 | 30.276 | 37.702 | 46.402 |
| Over 60 år | 140 | 34.742 | 26.698 | 31.881 | 39.881 | 51.000 |
| I alt | 1.384 | 33.702 | 26.644 | 31.504 | 38.268 | 46.318 |

Løn i den offentlige sektor fordelt efter arbejdspladsens beliggenhed

| | Antal | Gennemsnit | Nedre kvartil | Median | Øvre kvartil | 90 % fraktil |
|--------------------------|--------------|---------------|---------------|---------------|---------------|---------------|
| København/Frederiksberg | 199 | 42.532 | 31.978 | 38.000 | 48.500 | 63.500 |
| Københavns Amt | 152 | 36.234 | 28.252 | 33.744 | 40.633 | 52.485 |
| Frederiksborg Amt | 78 | 38.664 | 29.759 | 33.742 | 43.000 | 57.244 |
| Roskilde Amt | 43 | 35.222 | 27.489 | 31.500 | 38.000 | 48.158 |
| Vestsjællands Amt | 44 | 32.952 | 24.692 | 29.632 | 40.300 | 49.162 |
| Storstrøms Amt | 45 | 32.466 | 26.373 | 30.809 | 36.506 | 42.569 |
| Bornholms Regionskommune | 6 | 35.892 | 30.257 | 34.337 | 42.000 | . |
| Fyns Amt | 112 | 33.259 | 27.105 | 31.000 | 38.000 | 44.431 |
| Sønderjyllands Amt | 46 | 34.020 | 26.479 | 31.931 | 39.115 | 44.733 |
| Ribe Amt | 47 | 35.132 | 26.401 | 33.000 | 41.665 | 50.400 |
| Vejle Amt | 73 | 34.000 | 25.230 | 31.918 | 38.682 | 46.800 |
| Ringkøbing Amt | 51 | 33.083 | 26.343 | 30.000 | 39.300 | 45.500 |
| Århus Amt | 133 | 33.717 | 26.000 | 31.000 | 38.479 | 46.300 |
| Viborg Amt | 43 | 33.768 | 25.541 | 30.000 | 36.639 | 41.549 |
| Nordjyllands Amt | 93 | 33.567 | 27.267 | 30.300 | 35.910 | 48.957 |
| Hele landet | 1.199 | 35.880 | 27.500 | 32.676 | 40.000 | 51.384 |

Løn i den offentlige sektor fordelt efter institutionens størrelse

| | Antal | Gennemsnit | Nedre kvartil | Median | Øvre kvartil | 90 % fraktil |
|------------------|--------------|---------------|---------------|---------------|---------------|---------------|
| 1-49 ansatte | 441 | 34.390 | 27.233 | 31.333 | 38.388 | 47.922 |
| 50-99 ansatte | 159 | 34.935 | 26.885 | 32.486 | 39.150 | 50.000 |
| 100-249 ansatte | 162 | 36.656 | 27.000 | 32.797 | 42.474 | 53.167 |
| 250-499 ansatte | 110 | 36.094 | 28.474 | 34.000 | 40.175 | 50.752 |
| Over 500 ansatte | 257 | 40.031 | 30.365 | 35.800 | 45.000 | 58.000 |
| Alle | 1.199 | 35.880 | 27.500 | 32.676 | 40.000 | 51.384 |

Løn i den offentlige sektor fordelt efter hvor mange man har ledelsesansvar for

| | Antal | Gennemsnit | Nedre kvartil | Median | Øvre kvartil | 90 % fraktil |
|-------------|--------------|---------------|---------------|---------------|---------------|---------------|
| Ingen | 81 | 34.997 | 29.603 | 34.000 | 38.531 | 43.960 |
| 1-5 | 247 | 33.574 | 26.103 | 32.000 | 38.839 | 47.361 |
| 6-10 | 225 | 33.794 | 26.623 | 30.000 | 37.050 | 45.500 |
| 11-50 | 468 | 36.141 | 28.119 | 32.948 | 40.338 | 53.204 |
| Over 50 | 137 | 43.001 | 30.930 | 36.175 | 49.928 | 66.258 |
| Alle | 1.199 | 35.880 | 27.500 | 32.676 | 40.000 | 51.384 |

Løn i den offentlige sektor fordelt efter titel

| | Antal | Gennemsnit | Nedre kvartil | Median | Øvre kvartil |
|--------------------------|-------|------------|---------------|--------|--------------|
| Administrationschef | 16 | 46.598 | 37.650 | 41.881 | 59.313 |
| Administrationsleder | 4 | 31.781 | 24.516 | 32.782 | 38.045 |
| Administrativ leder | 5 | 44.226 | 38.006 | 43.000 | 51.059 |
| Administrerende direktør | 6 | 86.641 | 34.750 | 90.089 | 124.167 |
| Afdelingschef | 18 | 48.558 | 39.442 | 46.000 | 58.500 |
| Afdelingsleder | 48 | 30.796 | 27.131 | 29.816 | 32.750 |
| Bogholder | 4 | 35.338 | 28.867 | 34.039 | 43.109 |
| Børnehaveleder | 9 | 27.940 | 26.700 | 27.404 | 29.389 |
| Centerchef | 6 | 38.793 | 33.574 | 38.270 | 44.438 |
| Centerleder | 14 | 33.403 | 27.608 | 33.033 | 38.299 |
| Chef | 5 | 40.420 | 36.050 | 38.000 | 46.000 |
| Chefkonsulent | 8 | 46.504 | 38.395 | 44.288 | 55.373 |
| Chefsekretær | 4 | 30.952 | 25.375 | 29.154 | 38.327 |
| Daginstitutionsleder | 34 | 29.562 | 27.543 | 28.418 | 30.218 |
| Daglig leder | 16 | 31.169 | 24.557 | 29.140 | 35.856 |
| Dagplejeleder | 9 | 31.585 | 26.689 | 31.545 | 36.456 |
| Direktør | 30 | 57.687 | 49.875 | 56.603 | 68.775 |
| Driftschef | 7 | 45.022 | 35.046 | 42.200 | 52.487 |
| Driftsleder | 36 | 31.846 | 27.136 | 31.255 | 33.638 |
| El-installatør | 8 | 37.357 | 32.915 | 35.873 | 40.906 |
| Erhvervschef | 6 | 49.813 | 38.625 | 48.183 | 65.003 |
| Forretningsfører | 15 | 40.555 | 35.175 | 38.650 | 42.800 |
| Forstander | 29 | 39.714 | 33.705 | 38.564 | 41.768 |
| Forvalter | 5 | 33.240 | 25.500 | 30.000 | 42.600 |
| Fuldmægtig | 7 | 30.115 | 27.050 | 29.000 | 33.701 |
| Funktionschef | 6 | 42.404 | 33.625 | 40.600 | 51.743 |
| Funktionsleder | 7 | 32.269 | 27.722 | 33.750 | 36.000 |
| Generalsekretær | 4 | 41.419 | 32.000 | 35.605 | 56.652 |
| Gruppeleder | 8 | 28.087 | 24.907 | 25.899 | 31.647 |
| Halinspektør | 4 | 27.733 | 26.400 | 27.750 | 29.049 |
| Hotelchef | 5 | 31.320 | 25.150 | 28.000 | 39.150 |
| Indkøbschef | 7 | 48.119 | 37.000 | 52.955 | 58.000 |
| Inspektør | 13 | 31.884 | 28.500 | 32.282 | 33.933 |
| Institutionsleder | 27 | 31.510 | 29.282 | 31.153 | 33.000 |
| It chef | 10 | 48.487 | 42.500 | 45.806 | 54.750 |

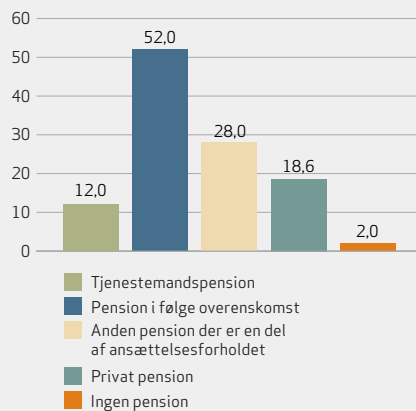
Lønstatistik for ledere i den offentlige sektor

| | Antal | Gennemsnit | Nedre kvartil | Median | Øvre kvartil |
|----------------------|--------------|---------------|---------------|---------------|---------------|
| Kantinechef | 4 | 34.810 | 27.000 | 29.500 | 47.929 |
| Kantineleder | 16 | 26.672 | 22.928 | 25.979 | 29.898 |
| Konsulent | 19 | 32.155 | 25.663 | 32.000 | 37.685 |
| Kontorleder | 5 | 30.408 | 25.687 | 26.808 | 36.929 |
| Koordinator | 4 | 33.176 | 26.750 | 32.352 | 40.426 |
| Køkkenchef | 12 | 32.997 | 29.850 | 32.250 | 34.750 |
| Køkkenleder | 9 | 25.059 | 23.669 | 24.896 | 26.753 |
| Kørselsleder | 4 | 29.285 | 26.832 | 28.058 | 32.964 |
| Leder | 23 | 30.225 | 28.000 | 29.775 | 32.000 |
| Oldfrue | 7 | 25.521 | 22.994 | 26.401 | 27.500 |
| Oldfrueassistent | 6 | 21.564 | 20.495 | 21.612 | 22.963 |
| Områdeleder | 10 | 32.332 | 28.992 | 31.950 | 34.991 |
| Personalechef | 6 | 47.748 | 38.500 | 47.500 | 56.868 |
| Personaleleder | 4 | 33.826 | 27.748 | 33.002 | 40.728 |
| Produktionsleder | 9 | 33.373 | 29.454 | 32.626 | 36.121 |
| Projektchef | 6 | 41.418 | 38.210 | 41.708 | 44.213 |
| Projektkoordinator | 6 | 32.173 | 24.700 | 29.713 | 38.138 |
| Projektleder | 28 | 36.194 | 27.850 | 32.849 | 45.000 |
| Regnskabschef | 10 | 42.520 | 37.750 | 40.483 | 45.831 |
| Regnskabsleder | 4 | 32.993 | 31.252 | 32.486 | 35.240 |
| Rengøringschef | 11 | 29.871 | 26.219 | 30.000 | 33.663 |
| Rengøringsleder | 21 | 24.279 | 22.144 | 22.627 | 25.607 |
| Restaurantchef | 5 | 29.273 | 25.239 | 31.000 | 32.444 |
| Sekretariatschef | 7 | 46.878 | 40.500 | 46.696 | 55.835 |
| Sekretariatsleder | 7 | 37.645 | 26.700 | 36.000 | 44.500 |
| Sektionschef | 6 | 58.073 | 48.247 | 56.608 | 66.250 |
| Sektionsleder | 9 | 36.372 | 25.177 | 37.248 | 44.868 |
| Servicechef | 5 | 34.741 | 29.675 | 33.828 | 40.263 |
| Serviceleder | 17 | 26.219 | 23.795 | 24.798 | 28.394 |
| Sikkerhedsleder | 4 | 30.604 | 28.250 | 29.608 | 33.953 |
| Skoleleder | 5 | 35.360 | 28.650 | 34.500 | 42.500 |
| Souschef | 24 | 30.961 | 24.681 | 29.048 | 33.304 |
| Stedfortræder | 5 | 30.438 | 24.320 | 28.000 | 37.774 |
| Supervisor | 4 | 30.786 | 27.646 | 28.871 | 35.839 |
| Teamleder | 8 | 35.738 | 29.600 | 31.087 | 35.700 |
| Teknisk chef | 10 | 52.451 | 42.757 | 45.737 | 58.791 |
| Turistchef | 6 | 38.494 | 33.705 | 33.995 | 45.425 |
| Uddannelseschef | 7 | 38.745 | 34.923 | 35.500 | 43.000 |
| Uddannelseskonsulent | 7 | 36.244 | 34.000 | 36.000 | 38.950 |
| Uddannelsesleder | 8 | 31.910 | 28.350 | 32.142 | 34.850 |
| Udviklingskonsulent | 4 | 34.156 | 30.300 | 33.775 | 38.392 |
| Varmemester | 5 | 27.158 | 22.596 | 26.639 | 31.981 |
| Værkmester | 4 | 30.454 | 27.500 | 30.750 | 33.111 |
| Værkstedsassistent | 14 | 23.910 | 21.875 | 24.171 | 25.237 |
| Værkstedsleder | 34 | 26.870 | 25.521 | 26.255 | 27.784 |
| Økonoma | 6 | 27.328 | 24.272 | 26.622 | 30.287 |
| Økonomichef | 13 | 50.624 | 38.150 | 45.000 | 57.504 |
| Alle | 1.199 | 35.880 | 27.500 | 32.676 | 40.000 |

Pension

Pensionsdækningen er næsten fuldstændig i den offentlige sektor, idet kun 2 procent af lederne ikke har en eller anden form for pensionsdækning. I gennemsnit udgør ledernes eget samt arbejdsgiverens bidrag til pension 13,7 procent af lønnen.

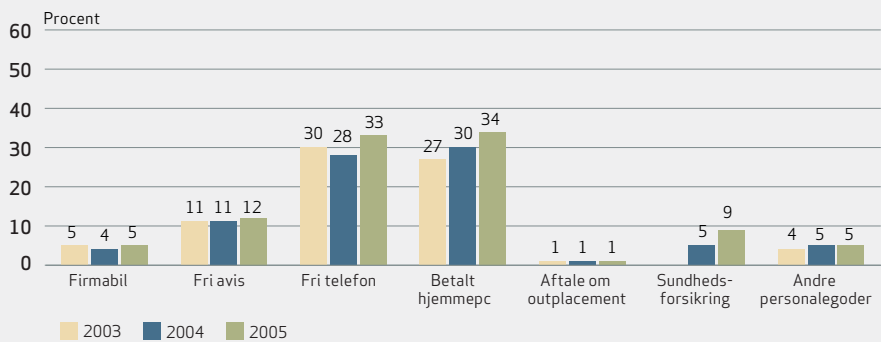
Andel af ledere med pension



Personalegoder

Set i forhold til ledere i den private sektor udgør de skattepligtige personalegoder en mindre del af lønnen. Hver tredje leder har fri telefon eller betalt hjemme-pc, mens 12 procent har fri avis. Til gengæld har kun 4 procent en firmabil sammenlignet med 27 procent af de privat ansatte ledere.

Andel af ledere med andre personalegoder som en del af lønnen



Analyse af forskellen i lønnen mellem mandlige og kvindelige ledere

Kvindelige ledere tjener mindre

Ledernes lønstatistik viser en betydelig lønforskel mellem mænd og kvinder. Hvor de mandlige ledere i gennemsnit tjener 44.210 kroner om måneden, må deres kvindelige kolleger nøjes med at få 37.978 kroner.

Månedsløn for kvindelige og mandlige ledere

| | Gennemsnitsløn |
|---------|----------------|
| Kvinder | 37.978 |
| Mænd | 44.210 |

Kilde: Ledernes Hovedorganisation

Lønforskellen betyder, at der er en umiddelbar lønforskel på 16,4 procent. Imidlertid er der stor forskel på, hvilke job mænd og kvinder har, og det er derfor heller ikke muligt direkte at afgøre, om mænd tjener mere end kvinder for samme arbejde. For

at give et bedre sammenligningsgrundlag er der derfor foretaget en "rensning" af resultaterne, så man kan isolere den kønsbestemte forskel.

Den korrigerede lønforskel viser, at mandlige ledere i gennemsnit tjener 5,6 procent mere for det samme job. Der er her taget højde for:

- At der er flere mandlige ledere i den private sektor, hvor lønnen er højere
- At mænd typisk er ansat i brancher, hvor lønnen er højere
- At mænd i gennemsnit har et højere uddannelsesniveau
- At mænd og kvinder har forskellige titler
- At mænd i gennemsnit har længere anciennitet som ledere
- At mænd i gennemsnit har ansvar for flere ansatte
- At kvindelige ledere i gennemsnit er yngre

- At andelen af kvindelige ledere er større i de store byer, hvor lønnen er højere

Så meget tjener kvindelige ledere mindre end deres mandlige kolleger

| | |
|-----------------------|-------|
| Faktisk lønforskel | 16,4% |
| Korrigeret lønforskel | 5,6% |

Kilde: Ledernes Hovedorganisation

Den korrigerede lønforskel udtrykker den forskel, der er på lønnen for en mandlig og en kvindelig leder, når det forudsættes, at de er ansat i identiske job, på identiske virksomheder samme sted i landet, og at de har haft et identisk uddannelses- og karriereforløb.

Kvindernes lønefterslæb er blevet mindre

Lederne opgjorde i 2003 for første gang lønforskellen mellem mandlige og kvindelige ledere. Den korrigerede lønforskel blev opgjort til 6,5 procent, og det kan altså konstateres, at der er sket en indsnævring af lønforskellen på 0,9 procentpoint.

Så meget tjener kvindelige ledere mindre end deres mandlige kolleger

| | |
|----------------------------|------|
| Korrigeret lønforskel 2003 | 6,5% |
| Korrigeret lønforskel 2005 | 5,6% |

Forskel i lønnen i den offentlige og den private sektor

Lønstrukturen og løndannelsen er meget forskellig i den offentlige og den private sektor. Derfor er der lavet en opdeling af resultaterne på de to sektorer.

Lønforskellen i den offentlige sektor betyder, at der er en umiddelbar lønforskel på 6.116 kroner om måneden eller 19 procent.

Den korrigerede lønforskel viser, at mandlige ledere i den offentlige sektor i gennemsnit tjener 5,4 procent mere for det samme job. Dermed er der mindre lønforskel på mandlige og kvindelige ledere i den offentlige sektor end i den private erhvervsliv, hvor lønforskellen kan beregnes til 5,8 procent for to identiske job.

Månedsløn for kvindelige og mandlige ledere

| | Gennemsnitsløn |
|-------------------------|----------------|
| Offentlig sektor | |
| Kvinder | 32.039 |
| Mænd | 38.155 |
| Privat sektor | |
| Kvinder | 39.012 |
| Mænd | 44.681 |

Kilde: Ledernes Hovedorganisation

Faktisk og korrigeret lønforskel for kvinder og mænd

| | |
|-------------------------|-------|
| Offentlig sektor | |
| Faktisk lønforskel | 19,0% |
| Korrigeret lønforskel | 5,4% |
| Privat sektor | |
| Faktisk lønforskel | 14,5% |
| Korrigeret lønforskel | 5,8% |

Kilde: Ledernes Hovedorganisation

kvindelige ledere

Uddybende tabeller

For at nuancere hovedresultaterne i undersøgelsen er der lavet en række uddybende tabeller, der viser eventuelle forskelle på lønnen for mandlige og kvindelige ledere. De uddybende tabeller viser,

at der er betydelige brancheforskelle. Størst forskel på mandlige og kvindelige ledernes lønninger finder man i rengøringsbranchen og inden for finansiering, forsikring og anden service, hvor den korrigere-

rede lønforskel ligger over 8 procent. Forskellen er til gengæld mindre indenfor detailhandlen, hvor der "kun" kan konstateres en lønforskel på 4,5 procent.

Korrigerede lønforskelle for ledere ansat i forskellige brancher

| | Korrigeret lønforskel |
|---|-----------------------|
| Offentlige institutioner | 5,4% |
| Landbrug og råstofudvinding | 5,1% |
| Industri | 5,9% |
| Energi- og vandforsyning | 6,4% |
| Bygge- og anlægsvirksomhed | 6,2% |
| Handel | 4,5% |
| Rengøring | 9,6% |
| Hotel- og restaurationsvirksomhed | 7,1% |
| Transport | 3,7% |
| Finansiering, forsikring og anden service | 8,1% |
| Organisationer og foreninger | 4,4% |
| Alle ledere | 5,6% |

Kilde: Ledernes Hovedorganisation

Der er mindre forskelle mellem de forskellige aldersgrupper. Forskellen mellem mænd og kvinders løn er i høj grad også et problem for de unge kvindelige ledere, der tilsyneladende allerede fra deres første lederjob sakker efter deres mandlige kolleger.

Korrigerede lønforskelle for ledere i forskellige aldersgrupper

| | Korrigeret lønforskel procent |
|--------------------|-------------------------------|
| 18-30 år | 5,2% |
| 31-34 år | 7,0% |
| 35-39 år | 6,6% |
| 40-44 år | 6,1% |
| 45-49 år | 4,4% |
| 50-54 år | 5,4% |
| 55-59 år | 3,2% |
| Over 60 år | 5,0% |
| Alle ledere | 5,6% |

Kilde: Ledernes Hovedorganisation

Korrigerede lønforskelle for ledere med forskellig uddannelsesmæssig baggrund

| | Korrigeret lønforskel |
|---|-----------------------|
| Ingen erhvervs- eller videregående uddannelse | 5,8% |
| Erhvervsfaglig uddannelse | 5,7% |
| Kort videregående uddannelse | 5,8% |
| Mellemlang uddannelse | 4,7% |
| Lang videregående uddannelse | 7,7% |
| Alle ledere | 5,6% |

Kilde: Ledernes Hovedorganisation

Korrigerede lønforskelle for ledere ansat i forskellige dele af landet

| | Korrigeret lønforskel |
|--|-----------------------|
| Hovedstadsregionen | 4,9% |
| Øvrige Sjælland og Bornholm | 7,0% |
| Fyn | 6,3% |
| Sønderjylland | |
| (Sønderjylland og Ribe amter) | 6,1% |
| Østjylland (Vejle og Århus amter) | 4,8% |
| Vestjylland (Viborg og Ringkøbing amter) | 6,4% |
| Nordjylland | 6,5% |
| Alle ledere | 5,6% |

Kilde: Ledernes Hovedorganisation

Korrigerede lønforskelle for ledere ansat i forskellige virksomhedsstørrelser

| | Korrigeret lønforskel |
|--------------------|-----------------------|
| 1-49 ansatte | 3,0% |
| 50-99 ansatte | 5,9% |
| 100-249 ansatte | 4,6% |
| 250-499 ansatte | 7,4% |
| Over 500 ansatte | 7,8% |
| Alle ledere | 5,6% |

Kilde: Ledernes Hovedorganisation

Korrigerede lønforskelle for ledere ansat på forskellige ledelsesniveauer

| | Procentvis lønforskel |
|-------------|-----------------------|
| Topleder | 5,1% |
| Mellemlider | 4,4% |
| Linieleder | 5,9% |

Kilde: Ledernes Hovedorganisation



